

**Boletim do Segundo Quadrimestre**

**Observatório do Turismo da**

**Cidade de Paranaguá**

**2011**

- **INTRODUÇÃO**
- **DESEMPENHO DA HOTELARIA PARNANGUARA**
- **UNIDADES HABITACIONAIS POR ZONA DA CIDADE**
- **PERFIL DOS HÓSPEDES EM HOTÉIS**



## Introdução

A hotelaria de Paranaguá chega nesse ultimo quadrimestre de 2011, com uma taxa de ocupação média de 46%.

Efetivamente o número e a caracterização de visitantes é um processo, esses atraídos por motivações distintas, negócios e eventos, lazer e entretenimento, entre outras. O volume de eventos também tem sido maior, com novos shows o que movimentam a hotelaria. Estima-se que ao final da construção do Mega Rocio, com infraestrutura para comportar eventos de grande porte exista um crescente aumento do fluxo turístico.

A coleta de dados através da Ficha Nacional de Registro de Hóspedes (FNRH) e do Boletim de Ocupação Hoteleira (BOH) resultou na elaboração do Boletim de Indicadores do Turismo Parnanguara. O observatório do turismo reuniu informações pertinentes enviados pela hotelaria, os quais vêm contribuir para a definição de políticas públicas que possam nortear ações concretas voltadas para a estruturação e qualificação dos serviços turísticos, para captação de novos investimentos, bem como para a promoção e divulgação do Município de forma estratégica.

Sabemos o processo é contínuo, tem se mostrado cada vez melhor, e que esta cidade histórica vem se adequando aos interesses dos visitantes, nacionais e estrangeiros. O Boletim de indicadores do turismo também acompanha o desempenho individual dos meios de hospedagem, a potencialidade da cidade no turismo de negócios e eventos, o que representa 81,4% do total.

Esperamos que o teor desta edição seja bem aproveitado, recomendando ainda uma leitura no Plano de Desenvolvimento Turístico Municipal. Será útil e complementar o conhecimento do diagnóstico realizado por meio de pesquisa com os meios de hospedagem, ajudando a entender as diretrizes e estratégias propostas pela FUMTUR para o desenvolvimento do turismo.

## DESEMPENHO DA HOTELERIA PARNANGUARA

Segundo pesquisa desenvolvida pelo Observatório do Turismo da cidade de Paranaguá, a hotelaria chegou nesse ultimo quadrimestre de 2011 com uma taxa de ocupação média [46.3%].

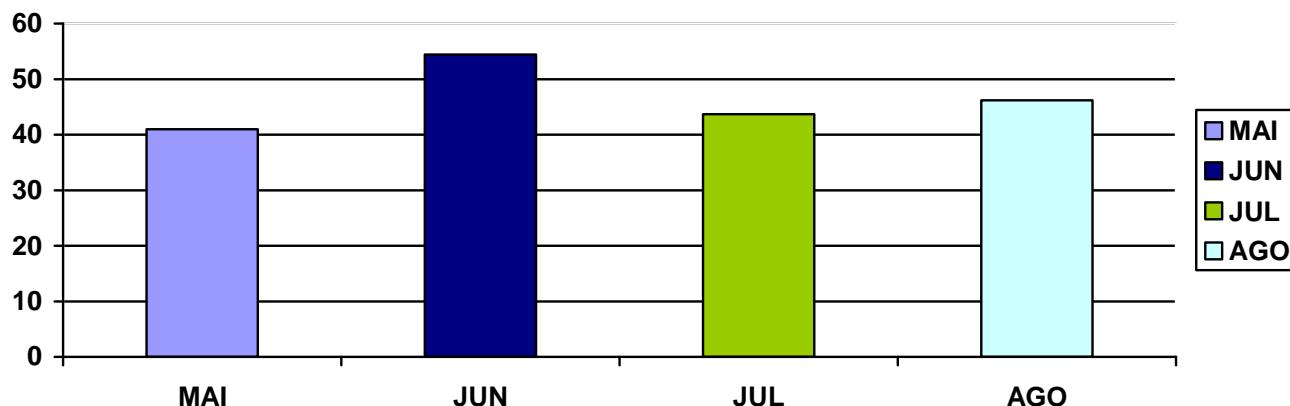
### TAXA DE OCUPAÇÃO HOTELEIRA – COMPARATIVO MENSAL/2011

Fonte: Observatório do Turismo da Cidade de Paranaguá, 2011.

%	JAN	FEV	MAR	ABR	MAI	JUN	JUL	AGO	SET	OUT	NOV	DEZ
2011	-	-	-	-	41,0	54,4	43,7	46,2	-	-	-	-

### COMPARATIVO MENSAL – TAXA DE OCUPAÇÃO MAIO A AGOSTO - 2011

Fonte: Observatório do Turismo da Cidade de Paranaguá, 2011.



#### Empreendimentos participantes

- Hostel Continente
- Hotel Palácio
- Pousada das Palmeiras
- Camboa Resort Hotel
- San Rafael Hotel
- Hotel Serra do Mar
- Hotel Monte Líbano

## PERFIL DOS HÓSPEDES EM HOTÉIS

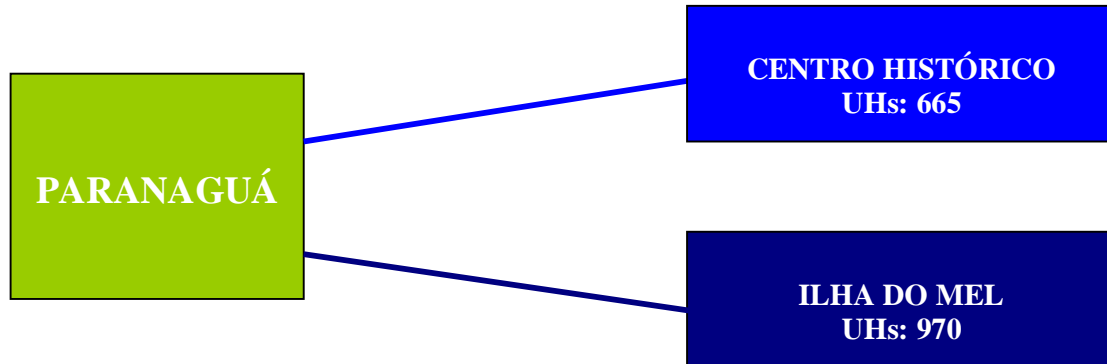
Em pesquisa desenvolvida pelo Observatório do Turismo da Cidade de Paranaguá com os hotéis cadastrados no Ministério do Turismo, durante os meses de maio, junho, julho e agosto de 2011, desenhou-se o perfil dos hóspedes. As informações pertinentes ao perfil dos hóspedes foram identificadas a partir das informações contidas na Ficha Nacional de Registro de Hóspedes: sua procedência, motivações da viagem, sexo, profissão, país, meio de transporte, faixa etária. Após análise dos dados obtidos nota-se que, a grande maioria de hóspedes é do sexo masculino por serem executivos e homens de negócios, pois a principal motivação do total desses turistas permaneceu sendo: Negócios [52.2%] e Eventos [29,2%], ambos totalizando 81,4% dos hóspedes do centro histórico. E sendo o principal meio de transporte: Automóvel [60%] e Ônibus [22%] ambos totalizando 82% dos hóspedes do centro histórico.

## PERFIL DOS TURISTAS EM PARANAGUÁ POR PROVENIÊNCIA – SEGUNDO QUADRIMESTRE 2011

Fonte: Observatório do Turismo da Cidade de Paranaguá, 2011

PROCEDÊNCIA DOS TURISTAS (%)	MAIO	JUNHO	JULHO	AGOSTO
<b>Motivações de Visita [%]</b>				
Negócios	41,1	55,1	59,2	53,5
Lazer	16,4	20,8	21,1	16,1
Eventos/Estudos/Visita a parentes e amigos	42,50	24,1	19,7	30,4
<b>Meio de Transporte</b>				
Avião	6,1	26,2	18,0	15,2
Navio	0,7	1,9	3,0	3,2
Automóvel	50,0	55,3	63,6	70,4
Ônibus	43,2	16,6	15,4	11,2
<b>Sexo</b>				
Masculino	89,7	73,4	79,0	83,5
Feminino	10,3	26,6	21,0	16,5
<b>Faixa Etária</b>				
35-49	38,5	43,4	45,6	43,6
25-34	30,2	29,7	32,9	35,6
50-64	21,9	15,0	11,4	12,3
19-24	8,4	7,9	7,6	6,3
Até 18	1,0	1,3	0,5	0,2
64 + anos	0	2,7	2,0	2,0

## DISTRIBUIÇÃO DE HOTÉIS E UNIDADES HABITACIONAIS, POR ZONA DA CIDADE DE PARANAGUÁ



O número de unidades habitacionais na região do centro histórico é nitidamente menor que da região da Ilha do Mel. Ainda não é possível comparar a taxa de ocupação hoteleira entre uma região e outra, pois, o monitoramento da taxa de ocupação na região da Ilha do Mel está em fase de implementação.

Os hotéis compreendidos nas duas regiões: Centro Histórico e Ilha do Mel não possuem classificação de acordo com o novo modelo de classificação dos meios de hospedagem apresentado pelo Ministério do Turismo.

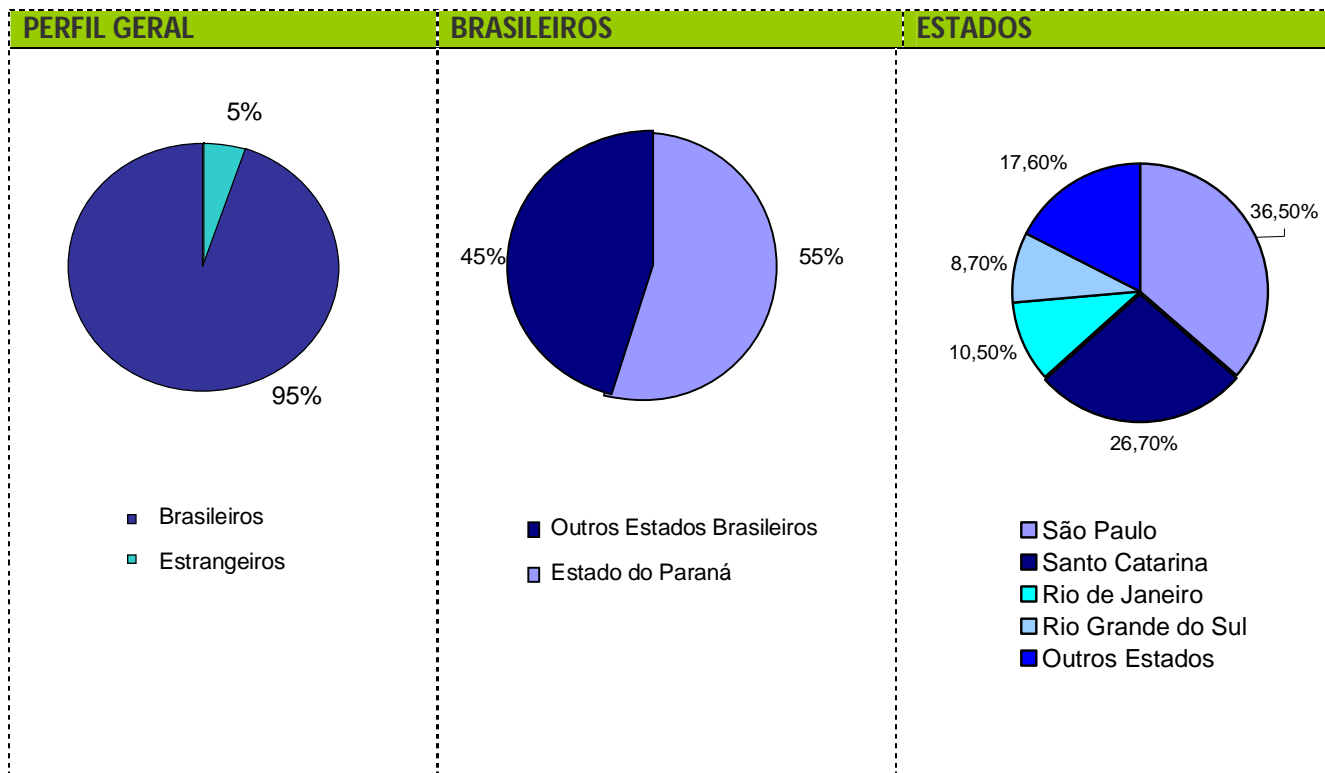
No mês de junho foi registrado o aumento da taxa de ocupação do quadrimestre, consequência do período de Festa da Tainha, já nas comemorações de aniversário da cidade em julho não se registrou aumento da taxa de ocupação. A realização de grandes shows artísticos é o principal indicador para o aumento da taxa de ocupação em junho. O mês de agosto tem o primeiro final de semana com os hotéis da região do centro histórico operando na sua capacidade máxima, devido ao evento ParanaguáMotos, porém ainda não supera a taxa de ocupação do mês de junho.

O número de unidades habitacionais é mensurado de acordo com todos os meios de hospedagem da cidade de Paranaguá, já a pesquisa é realizada somente com os empreendimentos cadastrados no Ministério do Turismo.

Os números apresentados correspondem aos meios de hospedagem cadastrados no Ministério do Turismo. Sendo 11 (onze) estabelecimentos cadastrados, desses 07 (sete) participaram da pesquisa, e, uma taxa de ocupação nesse quadrimestre aproximada de 46%.

## PERFIL DOS TURISTAS EM PARANAGUÁ POR PROVENIÊNCIA – SEGUNDO QUADRIMESTRE 2011

Fonte: Observatório do Turismo da Cidade de Paranaguá, 2011



Do total de turistas internacionais hospedados em hotéis do centro histórico da cidade de Paranaguá, o principal país emissor de turistas para Paranaguá foi Grécia e Argentina [18,3% do total de estrangeiros]. Estados Unidos e Espanha também foi destaque, aparecendo como 2º país que mais emitiu turistas para Paranaguá [14,0% do total de estrangeiros]. Analisando os turistas brasileiros, foram 45% fora do Estado do Paraná, sendo os principais emissores São Paulo e Santa Catarina [com 36,5% e 26,7% do total de brasileiros, respectivamente]. Já considerando os turistas do Estado do Paraná que se hospedaram em hotéis do centro histórico, 30,8% vieram da cidade de Curitiba, seguido da cidade de Açú e São Paulo [com 4,6% e 4,3% do total de cidades, respectivamente].

Segundo observatório do turismo o fluxo de turistas internacionais na região do centro histórico corresponde a 5% do fluxo total. Porém, sabe-se previamente que o maior fluxo de turistas estrangeiros está na região da Ilha do Mel, sendo esse um dos principais motivos para que a cidade de Paranaguá seja um dos 65 destinos indutores do desenvolvimento turístico do Ministério do Turismo.

As investigações realizadas tem o propósito de contribuir nas ações de promoção e políticas públicas do turismo da cidade de Paranaguá. Como pode-se observar o estado de São Paulo é o maior emissor de turistas [ 36.5%], seguido de Santa Catarina [26.7%], o que nos possibilita direcionar os mercados a serem trabalhados, bem como direcionar os segmentos.

Sendo que os resultados apresentados nas pesquisas registram uma tendência, mas não necessariamente o comportamento geral da demanda turística da cidade.

## **Créditos**

**Prefeito Municipal de Paranaguá**

### **FUNDAÇÃO MUNICIPAL DE TURISMO [FUMTUR]**

**Presidente: Luiz Fernando Gaspari de Oliveira Lima**

**Departamento de Ação Turística: Dayanny Pires de Oliveira, Lilian Missae Yuetaqui Marins**

**Estagiários: Juliana Cardoso, Thiago Poli Antonio**

### **CONSELHO MUNICIPAL DE TURISMO – [COMTUR]**

**Presidente: Norma dos Santos Freitas**

**Vice-Presidente: Diana Coutinho**

**Elaborado pela equipe técnica do departamento de ação turística – FUMTUR Órgão Oficial de Turismo da cidade de Paranaguá.**

**Observatório do Turismo da cidade de Paranaguá: [www.fumtur.com.br](http://www.fumtur.com.br)**

**Avenida Arthur de Abreu, 44 – Centro – Paranaguá – PR – 83203-210 – Tel.: (41) 3420-2940 – [fumtur@fumtur.com.br](mailto:fumtur@fumtur.com.br)**