

SAÚDE

**Prestação de
Contas**

**1º
Quadrimestre
de
2.014**



PREFEITURA DO MUNICÍPIO DE PARANAGUÁ
SECRETARIA MUNICIPAL DE SAÚDE

AUDIÊNCIA PÚBLICA

CONVITE

Edital:

A Prefeitura Municipal de Paranaguá por meio da Secretaria Municipal de Saúde convida o Conselho Municipal de Saúde deste município, e população em geral, a participarem da **Prestação de Contas das Ações em Saúde Pública do 1º quadrimestre de 2014**, a ser realizada no dia:

- 30 de Maio de 2014
- Local Auditório da Câmara Municipal de Paranaguá - Palácio Carijó - Rua João Estevão, 361 – Ponta do Caju,
- Às 09:15 horas.

Participe!
Contamos com sua presença

Terezinha Flenik Kersten
Secretária Municipal de Saúde

secretaria
15/03/14
19
25
34



PREFEITURA DO MUNICÍPIO DE PARANAGUÁ
SECRETARIA MUNICIPAL DE SAÚDE

AUDIÊNCIA PÚBLICA

CONVITE

Edição: A Prefeitura Municipal de Paranaguá, por meio da Secretaria Municipal de Saúde convida o Conselho Municipal de Saúde deste município, e população em geral, a participarem da Audiência Pública de 2014, a ser realizada no dia 20 de Maio de 2014.
Local: Auditório da Câmara Municipal de Paranaguá - Palácio Caripó - Rua João Estevão, 361 - Ponta do Caju. - As 09:15 horas.

Participe!
Contamos com sua presença

Terezinha Finkler Kersch
Secretaria Municipal de Saúde

Av. Colombo de Lima, 977 - Fone: 41 3429-0986 - CEP: 81.201-250 - Paranaguá, PR

PREFEITURA MUNICIPAL DE PARANAGUÁ

ESTADO DO PARANÁ

SECRETARIA MUNICIPAL DE ADMINISTRAÇÃO E SEGURANÇA

DECRETO Nº 489

Atualiza o Estatuto do Fundo Municipal de Cultura Nelson de Freitas Barbosa.

O PREFEITO MUNICIPAL DE PARANAGUÁ, Estado do Paraná, no uso de suas atribuições legais e tendo em vista os contidos na Lei Municipal nº 2.175 de 17 de dezembro de 2000 e no precatório nº 5.132/2001,

DECRETA.

Art. 1º - Fica aprovado o anexo da Fundação Municipal de Cultura "Nelson de Freitas Barbosa".
Art. 2º - Este Decreto entrará em vigor na data de sua publicação, revogadas as demais disposições em contrário.

PARANAGUÁ, Palácio "São José", em 21 de março de 2014.

MÁRIO MANDUELAS DORES ROQUE
Prefeito Municipal

JOÃO FERNANDES FILHO
Secretário Municipal de Administração e Segurança

ESTATUTO DA FUNDAÇÃO MUNICIPAL DE CULTURA "NELSON DE FREITAS BARBOSA" - FUMCUL

CAPÍTULO I
DA CRIAÇÃO

Art. 1º - A Fundação Municipal de Cultura "Nelson de Freitas Barbosa" - FUMCUL, pessoa jurídica de direito privado, tem personalidade jurídica própria, inscrita no CNPJ nº 07.000.000/0001-00, sob o nome de "Fundação Municipal de Cultura "Nelson de Freitas Barbosa".

4 - bens e serviços com que foi constituído, os já adquiridos e os que venham a adquirir.
5 - as dotações, legendas e parâmetros que lhe foram destinados.

Parágrafo Único - O Patrimônio da Fundação aplicará seus recursos no local.

Art. 6º - Correrá o recurso da Fundação:

- 1 - dotações do Município a ser consignado anualmente no orçamento;
- 2 - contribuições, auxílios, subvenções e doações de União, dos Estados ou de terceiros;
- 3 - recursos provenientes de suas próprias atividades;
- 4 - contribuições de empresas, empresas e pessoas físicas ou jurídicas;
- 5 - doações e legados;
- 6 - produto de operação de crédito, se autorizadas em lei;
- 7 - produto de incentivo fiscal, para projetos aprovados.

CAPÍTULO III

DOS ÓRGÃOS E SUAS FINALIDADES

Art. 7º - A Fundação não distribuirá lucros e dividendos, os quais serão revertidos para o mesmo fim que a fundação tem em vista.

Art. 8º - São órgãos da Fundação:

- I - Diretoria Executiva;
- II - Conselho Fiscal;
- III - Conselho Municipal de Cultura;
- IV - Conselho Municipal de Administração e Planejamento.

CAPÍTULO IV
DA ADMINISTRAÇÃO

Art. 9º - A Fundação Municipal de Cultura "Nelson de Freitas Barbosa" será administrada, pela Diretoria Executiva.

SEÇÃO I

DA DIRETORIA EXECUTIVA

Art. 10 - A Fundação Municipal de Cultura "Nelson de Freitas Barbosa" será dirigida por uma Diretoria Executiva, composta pelo Presidente, Diretor Administrativo e Financeiro, e Diretor de Apoio Cultural.

Art. 11 - É competência da diretoria:
1 - executar os planos de ação das áreas da Fundação, aprovados pelo Conselho Municipal de Cultura;
2 - cumprir e fazer cumprir o presente estatuto.

3 - Elaborar e apresentar trimestralmente ao Conselho Fiscal os balanços mensais, bem como anualmente, até 15 de março, o balanço anual, o balanço de abertura e o balanço de fechamento do Conselho Fiscal e o relatório das atividades desenvolvidas no exercício anterior;

4 - Elaborar o plano financeiro;
5 - Publicar, após a aprovação do Conselho Fiscal, em jornal oficial de circulação municipal, a receita e despesa anual da Fundação "Nelson de Freitas Barbosa";
6 - Responsabilizar-se pela guarda dos bens, móveis e imóveis da Fundação Municipal de Cultura "Nelson de Freitas Barbosa".

Art. 14 - A Presidência do Conselho caberá ao Presidente da Fundação Municipal de Cultura "Nelson de Freitas Barbosa" - FUMCUL. Os Conselheiros elegerão o presidente no primeiro, coletivo, com o do Prefeito Municipal, ou no primeiro subsequente, no caso de substituição no cargo.

Art. 15 - O Prefeito Municipal e o Secretário Municipal deverão ser representados nos Conselhos por delegados da Fundação, podendo ser representados nos Conselhos por delegados de outros órgãos municipais, desde que autorizados pelo Prefeito Municipal, e os Conselheiros elegerão o presidente no primeiro, coletivo, com o do Prefeito Municipal, ou no primeiro subsequente, no caso de substituição no cargo.

Art. 16 - O Conselho Municipal de Cultura - FUMCUL - será composto do seguinte forma:
I - Prefeito Municipal;
II - Presidente da Fundação Municipal de Cultura "Nelson de Freitas Barbosa";
III - Secretário Municipal de Fazenda;

IV - Diretor de Apoio Cultural da Fundação Municipal de Cultura "Nelson de Freitas Barbosa";
V - Presidente do Conselho Municipal de Planejamento, Orçamento e Trabalho da Prefeitura Municipal de Paranaguá;
VI - Representante da Sociedade de Arquitetura e Urbanismo de Paranaguá;
VII - Representante do Instituto Histórico e Geográfico de Paranaguá;
VIII - Representante da Sociedade dos Amigos da Música de Paranaguá;
IX - Representante do Museu de Arqueologia e Etnologia de Paranaguá;
X - Representante do Instituto Histórico e Geográfico de Paranaguá;
XI - Representante da Associação dos Filósofos, Cientistas e Letras de Paranaguá - ADFCLP;
XII - Departamento de Ciências Humanas;

Art. 17 - Compete ao Conselho Municipal de Cultura - COMCUL:
1 - formular a política cultural do Município de Paranaguá;

- 2 - promover a defesa do patrimônio histórico e artístico do Município de Paranaguá;
- 3 - opinar sobre o conceito de auxílio ou de incentivo fiscal de qualquer natureza para assegurar o desenvolvimento de um programa cultural efetivo;
- 4 - emitir pareceres sobre assuntos e questões de sua alçada, que lhe sejam submetidas pelo Presidente da Fundação Municipal de Cultura "Nelson de Freitas Barbosa".

CAPÍTULO VII

FINANÇAS E PESSOAL

Art. 18 - O ano financeiro da Fundação Municipal de Cultura "Nelson de Freitas Barbosa" coincide com o ano civil.

Art. 19 - A escrituração contábil da Fundação Municipal de Cultura "Nelson de Freitas Barbosa" deverá estar obrigatoriamente em dia.

Art. 20 - O quadro de funcionários da Fundação Municipal de Cultura "Nelson de Freitas Barbosa" será fixado pelo Poder Executivo, devendo ser preenchido sempre que possível, por servidores municipais, sem ônus para a Fundação Municipal de Cultura "Nelson de Freitas Barbosa".

Parágrafo Único - Na impossibilidade do acima estabelecido, poderão ser contratados servidores pelo Regime de Contrato de Trabalho - C.T.T., pela própria entidade.

Art. 21 - O exercício dos mandatos das Comissões e Conselhos, bem como o exercício das atividades de fiscalização, sendo reconhecido como de relevância social e municipalidade;

Art. 22 - A Diretoria Executiva terá representantes e membros correspondentes aos cargos em comissão do Poder Executivo, assim discriminados:

- Presidente - CC-1
- Diretores - CC-2
- Deputados carteristas - CC-3
- Administrador da Casa da Cultura "Nelson de Freitas Barbosa" - CC-3

macedo.saude@pmpgua.com.br

De: "Prefeitura Municipal de Paranaguá" <webmaster@pmpgua.com.br>
Para: <macedo.saude@pmpgua.com.br>
Enviada em: sexta-feira, 23 de maio de 2014 21:24
Assunto: Semsa fará prestação de contas das ações em saúde do primeiro quadrimestre de 2014



Notícias da Prefeitura Municipal de Paranaguá

Secretaria Municipal de Comunicação

Data: 23/05/2014

Jornalista: Suzane Cicarello

[Clique aqui](#) para ver a notícia completa, fotos e arquivos no site.

Semsa fará prestação de contas das ações em saúde do primeiro quadrimestre de 2014

Ação será no dia 30, a partir das 9h15, no plenário da Câmara Municipal

A Prefeitura, por meio da Secretaria Municipal de Saúde – Semsa, convoca os membros do Conselho Municipal de Saúde e convida a população para a prestação de contas das ações em saúde do primeiro quadrimestres de 2014.

A ação será no plenário da Câmara Municipal na próxima sexta-feira, dia 30 a partir das 09h15.

Prefeitura Municipal de Paranaguá

Acesse nosso site: www.paranagua.pr.gov.br

Em respeito a sua privacidade, caso não queira mais receber nossos informativos, clique [aqui](#).



PREFEITURA DO MUNICÍPIO DE PARANAGUÁ

SECRETARIA MUNICIPAL DE SAÚDE



ATA da Audiência Pública

Apresentação da Prestação de Contas das Ações em Saúde Pública Referente ao 1º Quadrimestre de 2014

Aos trinta dias do mês de maio de dois mil e quatorze, às nove horas e trinta minutos nas dependências do Plenário “Antônio Camilo do Nascimento Júnior”, Palácio Carijó - Câmara Municipal de Paranaguá, a Sra. Secretária Municipal de Saúde Dr^a. Terezinha Flenik Kersten agradeceu a presença de todos os presentes incluindo o Sr. José Dougiva presidente do Conselho Municipal de Saúde de Paranaguá, destacou que a prestação de contas em audiência pública era uma determinação da Lei Complementar nº. 141 de 13 de janeiro de 2012, a dr^a. Terezinha apresentou dr^a. Valéria recém chegada da Argentina para integrar o grupo de oito médicos no Programa Mais Médicos dentro do Estratégia Saúde da Família; Em seguida a Secretária de Saúde agradeceu sua equipe envolvida na apresentação, e passa a chamar os diretores e responsáveis pelos departamentos e setores da SEMSA que apresentarão, a primeira a se apresentar foi Camile que no último quadrimestre esteve à frente das Unidades Básicas, ela apresentou a produção realizada no período, também as de Urgência e Emergência – 24 Horas, a secretária executiva do Conselho Elaine Gonçalves solicitou informações sobre consultas realizadas na Unidade Básica de Encantadas na Ilha do Mel, e Camile explicou que o número alto de consultas se dá em razão da Operação Verão, quando um número realmente grande de turistas visitam a ilha, Elaine ainda perguntou sobre as 392 consultas realizadas na U B S da Gabriel de Lara se elas atendem a população da região central da cidade, a secretária explicou que sim, Elaine solicita que inclua a grade de profissionais médicos atuando em cada unidade; Mariana França Coordenadora do E S F apresentou a produção no período e comentou que com a vinda dos médico as equipes do Saúde da Família estavam completas e que veríamos um aumento nas consultas no próximo quadrimestre, falou da possibilidade de uma nova equipe agora no bairro Porto Seguro, mas que tudo depende de contratação, a dr^a. Terezinha explicou que a nível do Ministério da Saúde não poderá contratar mais agentes pelo Teste Seletivo, pois este já foi prorrogado anteriormente e não há possibilidade de fazê-lo novamente, só por concurso, mas que para isso, terá que criar o cargo primeiro para então fazer o concurso, o vereador Eduardo informa sua vinda na plenária a grande preocupação com a situação destes Agentes Comunitários de Saúde, a Secretária de Saúde reconhece a preocupação, pois também se preocupa não só a necessidade do trabalho que realizam para a população, como sua situação pessoal a necessidade que tem de trabalhar, ela informa que está em andamento um estudo na prefeitura sobre o impacto no orçamento do município, Elaine fala da Lei que determina que os Agentes tenham que ser moradores do bairro onde trabalham, o conselheiro Leonardo Mamede questiona a respeito da Unidade de Alexandra onde existe apenas uma equipe do Saúde da Família se deveria haver mais uma equipe atuando, Mariana explica que é suficiente uma única equipe por conta da população do bairro, que o problema maior em Alexandra é sua extensão territorial; Apresentando o setor DST/HIV/AIDS no município Paula apresentou números e falou das ações desenvolvidas no setor, o vereador Jacizinho questionou a responsabilidade da Lei, e como a secretaria tem levado seu trabalho corretamente, Elaine comenta a respeito dos números de casos positivos notificados no município; Silvia assistente social no CAPS apresenta os números e as ações do quadrimestre, Elaine pergunta a respeito das internações onde são feitas, Silvia explica das dificuldades para internar pacientes DQ dependente químico e TM transtorno mental, ao todo foram 31 internações, a secretária de saúde pergunta se o CAPS tem fisioterapeuta



PREFEITURA DO MUNICÍPIO DE PARANAGUÁ SECRETARIA MUNICIPAL DE SAÚDE



e a resposta é não, ela recomenda que se fale com a diretora do CMD Jocélia “Jô”, para que possam agregar um fisioterapeuta para acompanhamento dos pacientes do CAPS; Fernanda do laboratório falou dos exames ofertados pelo município, porque é mais viável ter laboratórios credenciados para certos tipos de exame que o município não faz e comenta que o Conselho nunca recebeu uma visita do laboratório e que está a disposição do Conselho, Elaine pergunta quantos laboratórios tem atendimento pelo SUS e Fernanda responde que atualmente são 03, o vereador Edu, fala do seu acompanhamento a paciência da população à espera do resultado de exames, Fernanda que se tem feito o possível pra que a espera seja a menor possível, o vereador critica a precariedade dos equipamentos de fisioterapia, e solicita a melhoria destes equipamentos como a melhoria nos laboratórios, Fernanda solicita o apoio do Conselho de Saúde, no sentido do acesso ou a descentralização expandindo o números lugares para coletas. O vereador falou de seu desempenho nas visitas que faz nas unidades diariamente para ver as dificuldades. O conselheiro Mamede perguntou sobre as bicicletas e a dr^a. Terezinha diz que na próxima audiência pública falará sobre este assunto; Cláudio relatou sobre o trabalho desenvolvido incluindo fotos que mostram o trabalho dos motoristas que vai muito além transportar pacientes, vereador Eduardo pergunta quantos veículos estão disponíveis na SEMSA, Cláudio responde que atualmente 14 em uso, e falou da futura mudança do setor que hoje é na Gabriel de Lara para o CMD ao Lado da unidade do Divinéia. Elaine pede ao vereador Edu que agilize uma casa de apoio aos usuários que necessitam de tratamento em Curitiba, e ele informa que já mandou um ofício ao Gabinete do prefeito, Elaine sugere porque não se contrata duas vans uma para o período da manhã e outra de tarde para não sacrificar os pacientes que fazem quimioterapia; Patrícia a frente do setor de Pneumologia/Hanseníase há poucas semanas apresentou os dados do setor, Elaine perguntou sobre o exame broncoscopia, a dr^a. Terezinha explicou a respeito do médico que já está contratado para a realização deste exame; Maristela apresentou a produção do CME e comentou sobre a reforma do prédio já em andamento, a secretária comentou que em breve o autoclave estará funcionando no setor Saúde da Mulher anexo ao CME; A enfermeira a frente do Saúde da Mulher Juliana apresentou informações sobre as ofertas de serviços à mulher. Elaine comenta que o DAS – Departamento de Assistência a Saúde precisa dar informações referentes à agendamentos; Juliana do departamento de Saúde Ambiental explicou os números e o trabalho de divulgação em empresas; Luciane apresentou os dados do setor de Epidemiologia, Elaine perguntou se as metas do HPV haviam sido alcançadas, Luciane falou que o percentual atingiu 80% e a da gripe 71%; O departamento de Odontologia foi apresentado pelo diretor dr^o. Luiz Caluf que explicou o número menor de kits entregue aos alunos por conta das férias escolares; A Ouvidoria e as Ações em Saúde foi apresentado pela ouvidora do município Loize Mary; Jardis superintendente do CAF Central de Abastecimento Farmacêutico explicou sobre o consórcio que o município aderiu, Elaine perguntou mais sobre o consórcio parte Federal + Estadual e valor de repasse, Elaine comenta sobre a Farmácia Popular por que fecha na hora do almoço e se a causa é falta de funcionários; Foi passado o setor de construção de reforma e ampliação e em seguida o setor Financeiro; A Secretaria de Saúde Dr^a. Terezinha encerrou a audiência pública agradecendo a presença de todos, e às 12:50 h deu-se por encerrada a reunião de Audiência Pública, e lavrada a presente ata, a qual anexamos a lista de presença.

Paranaguá, 30 de maio de 2014.

SUMÁRIO

1. Introdução
2. Atividades Desenvolvidas
3. Ações Desenvolvidas
4. Relatório Financeiro
5. Conclusão

RELATÓRIO DE ATIVIDADES - 1º QUADRIMESTRE DE 2.014

Apresentação

A Lei Complementar Federal nº. 141 de 13 de Janeiro de 2012 regulamentou a Emenda Constitucional 29, e em seu Capítulo IV - da Transferência, Visibilidade, Fiscalização, Avaliação e Controle - Secção III (da Prestação de Contas), Artigos 36 e 41, estabeleceu que:

“ O gestor do SUS em cada ente da Federação elaborará Relatório detalhado referente ao quadrimestre anterior, o qual conterá, no mínimo, as seguintes informações:

I – montante e fonte dos recursos aplicados no período;

II – auditorias realizadas ou em fase de execução no período e suas recomendações e determinações;

III – oferta e produção de serviços públicos na rede assistencial própria, contratada e conveniada, cotejando esses dados com os indicadores de saúde da população em seu âmbito de atuação.

...

§ 4º O Relatório de que trata o caput será elaborado de acordo com modelo padronizado aprovado pelo Conselho Nacional de Saúde, devendo-se adotar modelo simplificado para Municípios com população inferior a 50.000 (cinquenta mil habitantes).

§ 5º O gestor do SUS apresentará, até o final dos meses de maio, setembro e fevereiro, em audiência pública na Casa Legislativa do respectivo ente da Federação, o Relatório de que trata o caput.

...

Art. 41. Os Conselhos de Saúde, no âmbito de suas atribuições, avaliarão a cada quadrimestre o relatório consolidado do resultado da execução orçamentária e financeira no âmbito de saúde e o relatório do gestor da saúde sobre a repercussão da execução desta Lei Complementar nas condições de saúde e na qualidade dos serviços de saúde das populações respectivas e encaminhará ao Chefe do Poder Executivo do respectivo ente da Federação as indicações para que sejam adotadas as medidas corretivas necessárias.”

Assim, a SEMSA busca atender a legislação, apresentando neste relatório dados do 1º Quadrimestre 2014, conforme orientação da Resolução nº. 459, de 10/10/2012 do Conselho Nacional de Saúde.

O presente documento resume as principais atividades desenvolvidas pelos diversos Departamentos da Secretaria Municipal de Saúde de Paranaguá - SEMSA no período de Janeiro a Abril de 2.014. Além da estatística de atendimento apresentamos as atividades desenvolvidas por Coordenadoria / Unidade Administrativa da SEMSA e a análise da aplicação dos recursos orçamentários constante do "Relatório Financeiro".

Tornamos público, por meio do presente documento, o acompanhamento das ações da SEMSA, o que permitirá avaliação e correção periódica dos rumos, produzindo um excelente mecanismo gerencial. Também, por meio desse mecanismo de gestão, tentaremos rotinizar em cada unidade Administrativa o registro das informações por meio eletrônico, texto, numérico e visual, permitindo, futuramente, termos relatórios mais consistentes, e conseqüentemente, com maior confiabilidade e eficiência.

Mai/2014.

RELATÓRIO DE ATIVIDADES - 1º QUADRIMESTRE DE 2.014

1 - Introdução

Identificação	
UF:	Paraná
Quadrimestre a que se refere o relatório:	1º. de 2014

Secretaria Municipal da Saúde	
Razão Social:	Prefeitura Municipal de Paranaguá
CNPJ:	76.017.458/0001-15
Endereço:	Avenida Gabriel de Lara, 977, Centro.
CEP:	83.203-550
Telefone:	41 3420-2806
Fax:	
E-mail:	Gab.saude@pmpgua.com.br
Site da Secretaria:	www.pmpgua

Secretária Municipal da Saúde	
Nome:	Terezinha Flenik Kersten
Data da Posse:	04/04/2014
A Secretaria teve mais de um gestor no período a que se refere o Relatório?	Sim

Secretaria Municipal da Saúde	
A Secretaria tem Plano de Saúde:	Sim
Período a que se refere o Plano de Saúde?	2014 a 2017
Status:	Aprovado
Data de Aprovação:	27/09/2013

RELATÓRIO DE ATIVIDADES - 1º QUADRIMESTRE DE 2.014

2 - Atividades Desenvolvidas

Apresentamos nos Quadros, a seguir o registro numérico das atividades desenvolvidas por área de atuação no período de Janeiro a Abril de 2.014:

UNIDADE DE SAÚDE ESPECIALIZADA

CENTRO MUNICIPAL DE DIAGNÓSTICO - CMD

Descrição	Janeiro	Fevereiro	Março	Abril	Total
DST-HIV-AIDS					198.000
Consultas - DST-HIV-AIDS					1.075
Teste Rápido					6.204
Psicologia	92	137	64	28	321
Fisioterapia	182	523	426	611	1.742
Terapia Ocupacional	58	136	-	91	285
Ecografias	271	314	475	584	1.644
Ecocardiograma	42	131	90	48	311
Cardiologia	68	159	112	90	429
Psicologia infantojuvenil		105	57	114	276
Psiquiatria infantojuvenil	32	-	-	30	62
Psiquiatria-Ambulatório	221	227	181	156	785
Pequenas cirurgias	78	196	135	335	744
Psiquiatria - CAPS	70	104	86	90	350
Terapia Ocupacional - CAPS	627	54	672	571	1.924
Psicologia - CAPS	310	309	170	228	1.017
Nutricionista - CAPS - CMD	21	22	19	27	89
Enfermagem - CAPS	1.118	541	567	713	2.939
Pedagoga - CAPS	98	120	95	423	736
Eletrocardiograma	244	384	125		753
Ecodoppler	65	80	54	52	251
Teste de esforço	85	99	84	61	329
Procedimentos de enfermagem					36.545
Pneumologia	99	93	83	99	374
Pneumologia - PPD	67	92	130	75	364
Pneumologia - Visita Domiciliar	351	464	384	470	1.669
RX	768	1.115	988	1.185	4.056
Mastologia	44	44	35	26	149
Mastologia Biopsia	04	10	01	01	16
Geriatria	18	56	61	40	175
Nutricionista	12	101	68	41	222
Ortopedia	31	82	98	165	376

RELATÓRIO DE ATIVIDADES - 1º QUADRIMESTRE DE 2.014

RELATÓRIO DOS PROCEDIMENTOS ODONTOLÓGICOS NAS UNIDADES DE SAÚDE JANEIRO A ABRIL DE 2014

Procedimentos	Janeiro	Fevereiro	Março	Abril	TOTAL
Primeira Consulta Odontológica Programática	429	658	550	587	2.224
Aplicação Tópica de Flúor (Individual por Sessão)	37	73	59	52	221
Aplicação de Cariostático por Dente	31	44	60	02	137
Aplicação de Selante por Dente	46	117	41	27	231
Evidenciação de Placa Bacteriana	725	1.076	941	966	3.708
Raspagem Alisamento e Polimento Suprageng (Por Sextante)	413	740	487	550	2.190
Raspagem Alisamento Subgengivais (Por Sextante)	101	86	54	39	280
Pulpotomia Dentária	26	37	34	22	119
Capecamento Pulpar	168	298	193	198	857
Restauração de Dente Permanente Posterior	469	727	457	546	2.199
Restauração de Dente Permanente Anterior	244	318	251	189	1.002
Restauração de Dente Decíduo	134	190	125	95	544
Exodontia de Dente Decíduo	52	74	76	54	256
Exodontia de Dente Permanente	278	444	355	340	1.417
Tratamento de Alveolite	0	3	4	1	8
Tratamento Cirúrgico de Hemorragia Buco-Dental	1	0	3	2	6
Ulotomia / Ulectomia	2	2	1	1	6
Moldagem Dento-Gengival P/ Construção de Prótese Dentária	-	-	-	-	-
Instalação e Adaptação de Prótese Dentária	-	-	1	-	1
Total de Procedimentos Individuais	3.156	4.887	3.692	3.671	15.406
Ação Coletiva de Exame Bucal Com Finalidade Epidemiológica	-	-	-	-	-
Ação Coletiva de Aplicação Tópica de Flúor Gel	-	-	-	-	-
Atividade Educativa / Orientação em Grupo na Atenção Básica	-	-	50	-	50
Ação Coletiva de Bochecho Fluorado	-	-	-	32.727	32.727
Ação Coletiva de Escovação Dental Supervisionada	-	-	-	-	-
Total de Procedimentos Coletivos	-	-	50	32.727	32.777
Total de Procedimentos Individuais + Coletivos	-	-	3.742	36.398	40.140
Número de Pacientes atendidos no mês	1.430	2.284	1.736	1.795	7.245

RELATÓRIO DE ATIVIDADES - 1º QUADRIMESTRE DE 2.014

UNIDADES DE SAÚDE 24 HORAS - URGÊNCIA

Unidade de Saúde "Balduína Andrade Lobo" - Dona Baduca - ar 2557452

Consulta Médico do PSF	
Consulta Clínica Médica	19
Consulta Ginecologia	
Consulta Pré-Natal	
Consulta Pediatria	12.385
Total de Consultas na Unidade	12.404

Total de Procedimentos na Unidade	75.470
------------------------------------------	---------------

Unidade de Saúde 24 horas "Segismundo Gonçalves" - Vila Divinéia

Consulta Médico do PSF	
Consulta Clínica Médica	25.518
Consulta Ginecologia	
Consulta Pré-Natal	
Consulta Pediatria	
Total de Consultas na Unidade	25.518

Total de Procedimentos na Unidade	80.609
------------------------------------------	---------------

Unidade de Saúde 24 horas "Domingos Lopes do Rosário" - Serraria do Rocha

Consulta Médico do PSF	
Consulta Clínica Médica	5.483
Consulta Ginecologia	
Consulta Pré-Natal	
Consulta Pediatria	30
Total de Consultas na Unidade	5.513

Total de Procedimentos na Unidade	20.989
------------------------------------------	---------------

TOTAL GERAL DAS UNIDADES DE URGÊNCIA

Consulta Médico do PSF	
Consulta Clínica Médica	31.020
Consulta Ginecologia	
Consulta Pré-Natal	
Consulta Pediatria	12.415
Total de Consultas na Unidade	43.435

Total de Procedimentos nas Unidades	177.068
--------------------------------------------	----------------

RELATÓRIO DE ATIVIDADES - 1º QUADRIMESTRE DE 2.014

UNIDADES BÁSICAS DE SAÚDE

Unidade de Saúde "Argemiro de Félix" - Santos Dumont

Consulta Médico do PSF	
Consulta Clínica Médica	1.258
Consulta Ginecologia	240
Consulta Pré-Natal	416
Consulta Pediatria	580
Total de Consultas na Unidade	2.494

Total de Procedimentos na Unidade	17.665
------------------------------------------	---------------

Unidade de Saúde "Flora Neves da Graça" - Nova Brasília - Ilha do Mel

Consulta Médico do PSF	
Consulta Clínica Médica	1.134
Consulta Ginecologia	74
Consulta Pré-Natal	14
Consulta Pediatria	174
Total de Consultas na Unidade	1.396

Total de Procedimentos na Unidade	9.814
------------------------------------------	--------------

Unidade de Saúde "Santos Scomaço" - Colônia Maria Luiza

Consulta Médico do PSF	
Consulta Clínica Médica	423
Consulta Ginecologia	104
Consulta Pré-Natal	08
Consulta Pediatria	
Total de Consultas na Unidade	535

Total de Procedimentos na Unidade	2.115
------------------------------------------	--------------

Unidade de Saúde Amparo - Ilha do Amparo

Consulta Médico do PSF	
Consulta Clínica Médica	
Consulta Ginecologia	
Consulta Pré-Natal	
Consulta Pediatria	
Total de Consultas na Unidade	-

Total de Procedimentos na Unidade	1.687
------------------------------------------	--------------

RELATÓRIO DE ATIVIDADES - 1º QUADRIMESTRE DE 2.014

Unidade de Saúde São Miguel - Ilha de São Miguel

Consultas Médico do PSF	
Consultas Clínica Médica	
Consultas Ginecologia	
Consultas Pré-Natal	
Consultas Pediatria	
Total de Consultas na Unidade	-

Total de Procedimentos na Unidade	900
------------------------------------------	------------

Unidade de Saúde Gabriel de Lara

Consulta Médico do PSF	
Consulta Clínica Médica	392
Consulta Ginecologia	
Consulta Pré-Natal	
Consulta Pediatria	366
Total de Consultas na Unidade	758

Total de Procedimentos na Unidade	18.654
------------------------------------------	---------------

Unidade de Saúde "Ana Neves" - Encantadas - Ilha do Mel

Consulta Médico do PSF	
Consulta Clínica Médica	1.988
Consulta Ginecologia	150
Consulta Pré-Natal	05
Consulta Pediatria	414
Total de Consultas na Unidade	2.557

Total de Procedimentos na Unidade	20.182
------------------------------------------	---------------

Unidade de Saúde "Sueli Dutra Alves" - CAIC

Consulta Médico do PSF	
Consulta Clínica Médica	1.665
Consulta Ginecologia	554
Consulta Pré-Natal	519
Consulta Pediatria	767
Total de Consultas na Unidade	3.505

Total de Procedimentos na Unidade	20.438
------------------------------------------	---------------

RELATÓRIO DE ATIVIDADES - 1º QUADRIMESTRE DE 2.014

Unidade de Saúde "Dr. Helvécio Chaves da Rocha" - Banguzinho

Consulta Médico do PSF	
Consulta Clínica Médica	774
Consulta Ginecologia	210
Consulta Pré-Natal	195
Consulta Pediatria	
Total de Consultas na Unidade	1.179

Total de Procedimentos na Unidade	5.863
------------------------------------------	--------------

TOTAL GERAL DAS UNIDADES BÁSICAS

Consulta Médico do PSF	
Consulta Clínica Médica	7.587
Consulta Ginecologia	1.332
Consulta Pré-Natal	1.157
Consulta Pediatria	2.278
Total de Consultas na Unidade	12.351

Total de Procedimentos nas Unidades	94.822
--------------------------------------------	---------------

RELATÓRIO DE ATIVIDADES - 1º QUADRIMESTRE DE 2.014

UNIDADES DE SAÚDE ESF - ESTRATÉGIA SAÚDE DA FAMÍLIA

Unidade de Saúde "Luiz Carlos Gomes" - Vila do Povo - ESF

Consulta Médico do PSF	1.695
Consulta Clínica Médica	
Consulta Ginecologia	
Consulta Pré-Natal	137
Consulta Pediatria	
Total de Consultas na Unidade	1.832

Total de Visitas Domiciliares realizadas – 5.020

Total de Procedimentos na Unidade	2.195
------------------------------------------	--------------

Unidade de Saúde "Rodrigo Gomes" - Valadares - ESF

Consulta Médico do PSF	2.790
Consulta Clínica Médica	
Consulta Ginecologia	
Consulta Pré-Natal	281
Consulta Pediatria	
Total de Consultas na Unidade	3.121

Total de Procedimentos na Unidade

2.249

Total de Visitas Domiciliares realizadas – 9.861

Unidade de Saúde "Evanil Rodrigues" - Jardim Araçá - ESF

Consulta Médico do PSF	2.097
Consulta Clínica Médica	
Consulta Ginecologia	
Consulta Pré-Natal	182
Consulta Pediatria	
Total de Consultas na Unidade	2.279

Total de Procedimentos na Unidade

2.831

Total de Visitas Domiciliares realizadas – 4.737

Unidade de Saúde "Dr. Simão Aisenman" - Vila Guarani - ESF

Consulta Médico do PSF	1.377
Consulta Clínica Médica	
Consulta Ginecologia	
Consulta Pré-Natal	321
Consulta Pediatria	
Total de Consultas na Unidade	1.698

RELATÓRIO DE ATIVIDADES - 1º QUADRIMESTRE DE 2.014

Total de Procedimentos na Unidade	3.905
Total de Visitas Domiciliares realizadas – 5.558	

Unidade de Saúde "Bruno Balboni" - Vila Alboit - ESF

Consulta Médico do PSF	1.092
Consulta Clínica Médica	
Consulta Ginecologia	
Consulta Pré-Natal	41
Consulta Pediatria	
Total de Consultas na Unidade	1.133

Total de Procedimentos na Unidade	351
Total de Visitas Domiciliares realizadas – 1.679	

Unidade de Saúde "Dr. Elias Borges Neto" - Alexandra - ESF

Consulta Médico do PSF	987
Consulta Clínica Médica	
Consulta Ginecologia	
Consulta Pré-Natal	56
Consulta Pediatria	
Total de Consultas na Unidade	1.043

Total de Procedimentos na Unidade	959
Total de Visitas Domiciliares realizadas – 2.450	

Unidade de Saúde 24 horas "Domingos Lopes do Rosário" - Serraria do Rocha - ESF

Consulta Médico do PSF	
Consulta Clínica Médica	
Consulta Ginecologia	
Consulta Pré-Natal	60
Consulta Pediatria	
Total de Consultas na Unidade	60

Total de Visitas Domiciliares realizadas – 7.725	
Total de Procedimentos na Unidade	2.615

Unidade de Saúde "Guilhermina Mazzali Gaida" - Jardim Iguaçú - ESF

Consulta Médico do PSF	1.354
Consulta Clínica Médica	
Consulta Ginecologia	
Consulta Pré-Natal	171
Consulta Pediatria	

RELATÓRIO DE ATIVIDADES - 1º QUADRIMESTRE DE 2.014

Total de Consultas na Unidade	1.525
Total de Visitas Domiciliares realizadas – 3.109	
Total de Procedimentos na Unidade	3.901

Unidade de Saúde "Aline Marinho Zacharias" - Vila Garcia - ESF

Consulta Médico do PSF	3.556
Consulta Clínica Médica	
Consulta Ginecologia	
Consulta Pré-Natal	316
Consulta Pediatria	
Total de Consultas na Unidade	3.872

Total de Procedimentos na Unidade	1.393
Total de Visitas Domiciliares realizadas – 6.499	

TOTAL GERAL DAS UNIDADES DE ESF

Consulta Médico do PSF	14.998
Consulta Clínica Médica	
Consulta Ginecologia	
Consulta Pré-Natal	1.565
Consulta Pediatria	
Total de Consultas na Unidade	16.563

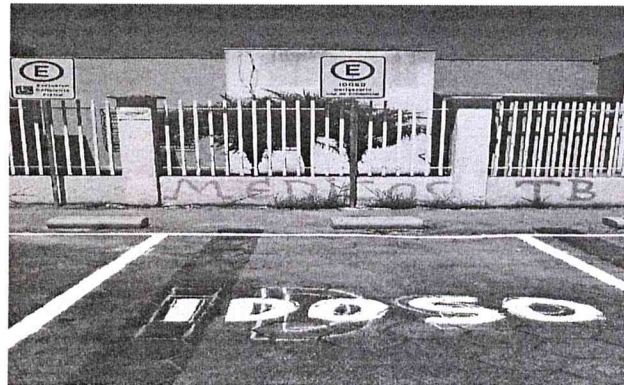
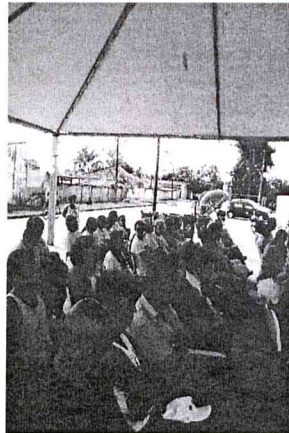
Total de Procedimentos nas Unidades	19.344
Visitas Domiciliares realizadas: Total	46.638

RELATÓRIO DE ATIVIDADES - 1º QUADRIMESTRE DE 2.014

3. Ações Desenvolvidas

3.1. Centro Municipal de Diagnóstico - CMD

Abertura do Dia Nacional de Combate a TB em Paranaguá e Curitiba
PET - Programa de Educação pelo Trabalho parceria UFPR



3.2. Estratégia Saúde da Família

UNIDADES ESF	RESUMO DAS PRINCIPAIS AÇÕES
VILA DO POVO 27 Palestras	Durante o primeiro quadrimestre foram realizadas muitas palestras educativas pelas equipes do ESF em todas as UBS onde o programa está implantado, vários temas foram elaborados e apresentados conforme a necessidade e sugestão dos moradores dos bairros. Alguns temas abordados foram: Cuidados com sol no verão; Oficina com gestantes; Hipertensão e Diabetes; Campanha sobre Tuberculose com busca ativa de pacientes; Hanseníase; Saúde do Adolescente - HPV - sexo seguro e DST; Oficina para gestante - parto e pós-parto; Saúde da Mulher; Importância do
VALADARES 13 Palestras	
JARDIM ARAÇÁ 09 Palestras	
VILA GUARANI 09 Palestras	
VILA ALBOIT 01 Palestras	

RELATÓRIO DE ATIVIDADES - 1º QUADRIMESTRE DE 2.014

ALEXANDRA 11 Palestras	Aleitamento Materno; Doação de Órgão; Prevenção de queda com Idosos; Prevenção de Colo de Útero e de Mama; Teatro com adolescentes sobre Drogas; Alimentação Saudável; Planejamento Familiar; Orientações Alimentares para Hipertensos e Diabéticos.
SERRARIA DO ROCHA 10 Palestras	
JARDIM IGUAÇÚ 09 Palestras	
VILA GARCIA 38 Palestras	

Visita Domiciliar

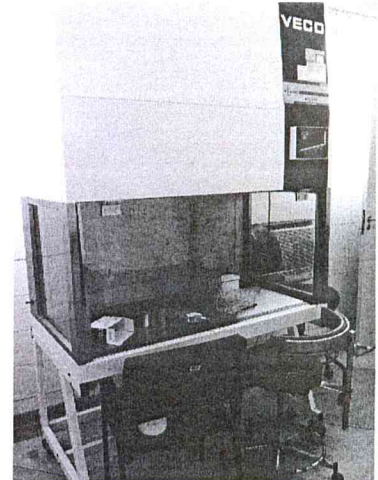
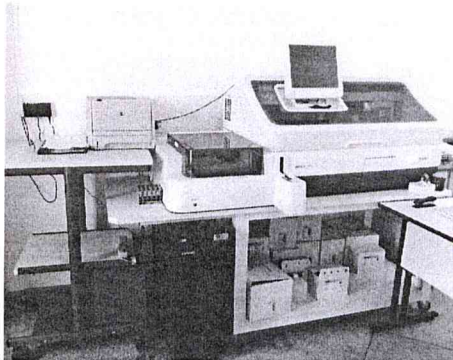


Equipes do ESF

Atendimento aos Diabéticos	2.331
Hipertensão Arterial	4.171
Pré-natal	1.565
Preventivos	1.006

RELATÓRIO DE ATIVIDADES - 1º QUADRIMESTRE DE 2.014

3.3. Laboratórios de Análises Clínicas	
Laboratórios Próprios	64.749
Laboratórios Credenciados	22.453
TOTAL	87.202



3.4. Ações em Saúde.

Este departamento esteve presente em vários eventos realizados no município, sempre a disposição dos participantes com uma equipe de enfermagem e ambulância.

EVENTOS	PRINCIPAIS AÇÕES
RELIGIOSO	Missa do Santíssimo como acontece todas as quintas-feiras. Romaria Visitação ao Santuário do Rocio, sempre com o apoio de um técnico e uma ambulância. Convite Festa em honra a Nossa Senhora dos Navegantes.
ESPORTIVO	Jogos Rio Branco Sport Club, Jogos Escolares, Campeonato de Caratê.
PREFEITURA	Carnaval, Banho a Fantasia, apresentação de marchinhas na Praça Fernando Amaro, Baile Vermelho e Preto, desfile de fantasias, desfile dos Blocos de Sujos, desfile das Escolas de Samba.
PARTICULAR	Convite da Rádio Difusora, referente ao aniversário do Programa Saúde para a Família da Radio. Campanha Saúde na Estrada a convite do Posto Jaú. Convite da Igreja Missão Cristo em Vós referente ao Dia da Cidadania.

RELATÓRIO DE ATIVIDADES - 1º QUADRIMESTRE DE 2.014

3.5. Departamento de Odontologia

<p>PROGRAMA "SAÚDE BUCAL NAS ESCOLAS"</p> <p>CMEI Agadil Cabral</p>	<p>O Programa "Saúde Bucal nas Escolas" visa intensificar as atividades preventivas e educativas, dando orientações sobre Saúde Bucal para os escolares de uma maneira fácil, objetiva e eficaz.</p> <p>Os dentistas estão realizando o programa de escovação supervisionada nas escolas e, neste período de Janeiro a Abril, 50 crianças tiveram acesso à escovação supervisionada, receberam orientações de higiene bucal e um kit cada uma.</p>
EVENTOS	PRINCIPAIS AÇÕES
<p>"Saúde Familiar da Associação Missão Carismática Brasileira"</p> <p>"Campanha Saúde na Estrada"</p> <p>"Empresa BR Foods"</p>	<p>A Equipe de Saúde Bucal levou para os participantes dos eventos o programa de prevenção e educação em saúde bucal, fornecendo orientações sobre a maneira correta de escovar os dentes, uso do fio-dental, importância dos bochechos com flúor, dieta não-cariogênica, doenças bucais mais comuns, prevenção, câncer bucal e auto-exame, etc. Também foi explicado como funciona o atendimento odontológico na rede pública municipal e quais são os serviços oferecidos. Na ocasião 200 kits foram distribuídos.</p>



**Programa Saúde Bucal nas Escolas
CMEI Agadil Cabral**

RELATÓRIO DE ATIVIDADES - 1º QUADRIMESTRE DE 2.014

3.6. Departamento de Saúde Ambiental e Sanitária

SETOR DE SANEAMENTO E SAÚDE DO TRABALHADOR				
Atividade	Nº. de Inspeções			
	INSPE- ÇÃO	REINS- PEÇÃO	LICEN- CIADO	TOTAL
Empresas com risco elevado a saúde do trabalhador (armazém portuário, oficina mecânica, serralheria, reparo de contêiner, edificações, empreiteiras, fábricas, indústrias, prestadoras de serviços...)	143	17		160
Empresas com risco ao meio ambiente e ao trabalhador (prestadoras de serviço de saneamento básico, extração de areia e pedra, removedora de resíduos, depósito de resíduos...)	25			25
Análise de projetos arquitetônicos (aprovados e não aprovados)				157
Vistoria de habite-se (liberados e não liberados)				69
Análise de plano de gerenciamento de resíduos de serviços de saúde				02
Inspeção em estação de tratamento de esgoto				12
Investigação de acidente relacionado ao trabalho				
Cadastramento de solos contaminados (VIGISOLO)				
Inspeção em piscinas de uso coletivo				03
Total				428
Controle da Qualidade da Água para Consumo				
Inspeção em estação de tratamento de água				
Coleta de água para análise laboratorial				50
Leitura de cloro residual na água da rede pública de abastecimento				04
Leitura de turbidez da água da rede pública de abastecimento				25
Leitura de cloro residual na água da rede pública de abastecimento ILHA DO MEL				
Coleta de Água de amostra do Instituto do Rim				
Investigação de surto de doença transmitida pela água				
Alimentação do Sistema de Vig. da qualidade da água.				12
Entrega resultado de água/orientação/Juiz				
Total				
SETOR DE PRODUTOS DE INTERESSE A SAÚDE				
Atividade	Nº de Inspeções			
	INSPEÇÃO	REINS- PEÇÃO	LICEN- CIADO	TOTAL
Comércio de produtos saneantes				
Comércio de cosméticos, perfumes e produtos de higiene				
Comércio de artigos médico-hospitalar				
Dispensário de medicamentos				
Óticas				
Unidade de Coleta - UC				
Agência transfusional				
Laboratórios de análises clínicas				

RELATÓRIO DE ATIVIDADES - 1º QUADRIMESTRE DE 2.014

Postos de coleta				
Farmácia de manipulação (colírios, antibióticos, hormônios, psicotrópicos)				
Drogarias				
Farmácias Hospitalares				
Indústria de saneantes risco I				
Comércio de produtos químicos				
Laboratório de análises de cereais				
Empresas controladoras de pragas				
Distribuidora de saneantes				
Procedimentos de controle de receituário azul (B)				
Total				
SETOR DE SERVIÇOS DE INTERESSE A SAÚDE				
Atividade	Nº. de Inspeções			
	INSPEÇÃO	REINS-PEÇÃO	LICENCIADO	TOTAL
Unidades de transporte de pacientes, sem procedimento invasivo				
Institutos de beleza sem responsabilidade médica	03	02		05
Estabelecimentos de massagem / tatuagem	01			01
Estabelecimentos de Ensino	06	07		13
Ginásio Albertina Salmão	01			01
SESC Transporte de alimentos - intimação	01			01
Centro de educação infantil	05	01		06
Academias de ginástica, musculação, cond. Físico e congêneres	03	07	02	12
Unidades hospitalares com obstetrícia, urgência/emergência, UTI e/ou cirurgias de grande porte (HRL)		02		02
Hospital Regional - Psiquiátrica (Análise de Projetos)		01		01
Demais unidades com internação ou cirurgias		01		01
Serviço de terapia renal substitutiva				
Serviços de radiodiagnóstico médico que utilizam contraste injetável				
Serviço de tomografia				
Serviço de mamografia (cedil)				
Serviço de litotripsia (cedil)				
Serviço de ressonância magnética				
Demais serviços de radiodiagnóstico médico (unidades de saúde)	03	11	02	16
Serviço de radiodiagnóstico odontológico extra - oral				
Prestação de serviço e mão de obra de radiologia				
Consultórios odontológicos sem radiodiagnóstico	13	04	02	19
Consultório odontológico com radiodiagnóstico	01	06	01	08
Unidade de saúde com procedimento invasivo		01		01
Unidade de saúde sem procedimento invasivo	03	25	13	41

RELATÓRIO DE ATIVIDADES - 1º QUADRIMESTRE DE 2.014

Casas de longa permanência para idosos		05		05
Funerária / IML				
Associações de diversos fins	02	25	03	30
Abrigo para crianças	02			02
Casa de recuperação para dependentes químicos				
Análise de Projetos	10			10
Delegacia de Polícia	02			02
Albergue municipal - orientação verbal	02			02
Clínica de olhos	01		01	02
Consultório médico	05			05
Total				184
SETOR DE ALIMENTOS				
Atividade	Nº de Inspeções			
	INSPEÇÃO	REINS- PEÇÃO	LICEN- CIADO	TOTAL
Comércios de alimentos (Restaurantes e similares, mercados, ambulantes, bares e etc...)				
Comércio de gás e água				
Estação rodoviária e ferroviária				
Cozinha Hospitalar				
Cozinha industrial				
Indústria de palmito em conserva				
Indústria de palmito in natura				
Indústria de sal para consumo humano				
Indústria de sorvetes (gelados comestíveis)				
Indústria de frutas e/ou hortaliças em conserva (azeitona)				
Indústria de embalagem para alimentos (Aipim Scomação)				
Fábrica de embutidos				
Demais indústrias de alimentos (produtores rurais)				
Hotel / Pousada e congêneres				
Aviário				
Panificadora				
Clínica veterinária				
Comércio de Sementes				
Fotocópia / Lan Hause				
Pontos de distribuição do Leite das Crianças				
Coleta de alimento para análise laboratorial				
Fiscalização Nas barracas da Festa da Tainha				
Eventos sem comércio de comidas				
Escritórios				
Lojas / Comércio de Vestuário				
VIGILÂNCIA AMBIENTAL - RISCOS BIOLÓGICOS				
AÇÕES DE CONTROLE DE ZOONOSES				
Acompanhamento de casos de atendimento anti-rábico humano				202

RELATÓRIO DE ATIVIDADES - 1º QUADRIMESTRE DE 2.014

Investigação de Animal Agressor				423
Envio de material para análise de raiva animal				20
Investigação de Acidente com Animal Peçonhento				74
Envio de animal peçonhento para identificação				13
Atendimento a denúncias				04
Total				736
Ações de Educação em Saúde				
<ul style="list-style-type: none"> • Palestra sobre <i>leptospirose</i> e <i>Hantavirose</i> na Pedreira Nova Prata • Orientação à população em foco positivo de febre <i>maculosa</i>. 				
Participação em Capacitação Técnica				
<ul style="list-style-type: none"> • Participação na 1ª Conferência Intermunicipal de Proteção e Defesa Civil do Litoral 				
ATENDIMENTO A DENÚNCIAS / REPASSE DE INFORMAÇÃO				
Denúncias relacionadas a alimentos	10			10
Denúncias relacionadas à criação de animais em área urbana				
Denúncias relacionadas Ao esgoto/lixo e Condições de trabalho	03			03
Denúncias relacionadas a Saneamento e Condições de trabalho	09			09
Denúncias relacionadas à piscina	01			01
Denúncias relacionadas a produtos de varreduras / fertilizantes	11			11
Atendimento ao setor regulado para orientação e repasse de informação				
Total				34
CAPACITAÇÃO TÉCNICA				
28 - Orientação/Projeto/Esgoto/Habite-se/Aten. A engen. Para orientação projeto/pgrss/Tec. Segurança				
04 - Reunião Saúde do Trabalhador				
02 - Audiência Pública Plano Diretor				
01 - Reunião Meio Ambiente (Brasmar - incêndio)				
01 - Web conferência (bensano 1RS)				
01 - Correção de PGRSS				
01 - Reunião Dengue				
02 - Reunião Câmara Técnica equipe de engenharia e arquitetura (Sarita 01 e Juliana 01)				
SAÚDE OCUPACIONAL				
01 - Inspeção na cadeia				

RELATÓRIO DE ATIVIDADES - 1º QUADRIMESTRE DE 2.014

3.7. Departamento de Epidemiologia

SINASC

Geral	Janeiro	Fevereiro	Março	Abril	TOTAL
	243	229	277	249	998

ÓBITOS

Geral	Janeiro	Fevereiro	Março	Abril	TOTAL
	107	102	92	71	372

API VACINAS

Geral Rotina	Janeiro	Fevereiro	Março	Abril	TOTAL
	7.194	6.024	6.938	6.700	26.856
Campanha	-	-	-	13.721	13.721
TOTAL					40.577

AGRAVOS

Geral	Janeiro	Fevereiro	Março	Abril	TOTAL
	361	203	129	101	794
Diarréia	450	335	211	278	1.274

LABORATÓRIOS

Geral	Janeiro	Fevereiro	Março	Abril	TOTAL
	57	26	24	76	183

3.8. Departamento Programação Nacional de Controle da Dengue - PNCD

PNCD é o Plano Nacional de Controle da Dengue, preparado pelo Ministério da Saúde para integração de esforços federais, estaduais e municipais para controle de vetores e combate a surtos e epidemias.

RELATÓRIO DE ATIVIDADES - 1º QUADRIMESTRE DE 2.014

<p>ATIVIDADES DESENVOLVIDAS NO PERÍODO</p>	<p>Visitas domiciliares (33%) com: Levantamento de Índice: pesquisa larvária, para conhecer o grau de infestação, dispersão e densidade por Aedes nas localidades. As visitas são diárias e realizadas nos bairros onde cada equipe é responsável. No momento estamos trabalhando com 05 equipes, 05 supervisores e 25 Agentes no total. São realizadas pesquisas larvárias e distribuição de material informativo a população.</p>																																				
<p>No momento estamos trabalhando com:</p> <ul style="list-style-type: none"> - 25 Agentes de Endemias <ul style="list-style-type: none"> - campo, - 05 Servidores da FUNASA - campo, - 03 Servidores em Pontos Estratégicos, - 03 Servidores em Armadilhas, - 01 Laboratorista / 01 Coordenação 	<p>Pesquisa em Pontos Estratégicos: Ponto Estratégico: é o local onde há grande concentração de depósitos, ou seja, local especialmente vulnerável à introdução do vetor. EX: cemitérios, borracharias, depósitos de sucata, depósitos de material de construção.</p> <p>Nº. de Pontos Estratégicos Cadastrados - 75 Os Pontos Estratégicos são inspecionados quinzenalmente.</p>																																				
<p>ATIVIDADES DESENVOLVIDAS NO PERÍODO</p>	<p>Pesquisa em Armadilhas: larvitrapas São depósitos geralmente feitos de pneus usados, dispostos em locais considerados porta de entrada do vetor adulto. EX: portos, aeroportos, rodoviárias, ferroviárias, terminais de cargas.</p> <p>Nº. de Armadilhas Cadastradas - 70 As Armadilhas são inspecionadas semanalmente.</p> <p>Pesquisa Vetorial Especial: atividade complementar Confirmada a presença de focos</p> <table border="1" data-bbox="524 1598 1386 1927"> <thead> <tr> <th colspan="2" data-bbox="524 1598 846 1640">Imóveis Visitados</th> <th colspan="4" data-bbox="846 1640 1386 1682">Nº. de Larvas</th> </tr> <tr> <th data-bbox="524 1682 846 1724">Mês</th> <th data-bbox="846 1682 992 1724">Albopictus</th> <th data-bbox="992 1682 1122 1724">Aegypti</th> <th data-bbox="1122 1682 1252 1724">Outros</th> <th data-bbox="1252 1682 1386 1724">Total</th> </tr> </thead> <tbody> <tr> <td data-bbox="524 1724 846 1766">Janeiro 5.502</td> <td data-bbox="846 1724 992 1766">241</td> <td data-bbox="992 1724 1122 1766">08</td> <td data-bbox="1122 1724 1252 1766">401</td> <td data-bbox="1252 1724 1386 1766">650</td> </tr> <tr> <td data-bbox="524 1766 846 1808">Fevereiro 5.308</td> <td data-bbox="846 1766 992 1808">276</td> <td data-bbox="992 1766 1122 1808">61</td> <td data-bbox="1122 1766 1252 1808">202</td> <td data-bbox="1252 1766 1386 1808">539</td> </tr> <tr> <td data-bbox="524 1808 846 1850">Março 2.941**</td> <td data-bbox="846 1808 992 1850">473</td> <td data-bbox="992 1808 1122 1850">01</td> <td data-bbox="1122 1808 1252 1850">136</td> <td data-bbox="1252 1808 1386 1850">601</td> </tr> <tr> <td data-bbox="524 1850 846 1892">Abril 3.337</td> <td data-bbox="846 1850 992 1892">883</td> <td data-bbox="992 1850 1122 1892">77</td> <td data-bbox="1122 1850 1252 1892">240</td> <td data-bbox="1252 1850 1386 1892">1.200</td> </tr> <tr> <td data-bbox="524 1892 846 1927">TOTAL 17.088</td> <td data-bbox="846 1892 992 1927">1.873</td> <td data-bbox="992 1892 1122 1927">153</td> <td data-bbox="1122 1892 1252 1927">979*</td> <td data-bbox="1252 1892 1386 1927">3.005</td> </tr> </tbody> </table>	Imóveis Visitados		Nº. de Larvas				Mês	Albopictus	Aegypti	Outros	Total	Janeiro 5.502	241	08	401	650	Fevereiro 5.308	276	61	202	539	Março 2.941**	473	01	136	601	Abril 3.337	883	77	240	1.200	TOTAL 17.088	1.873	153	979*	3.005
Imóveis Visitados		Nº. de Larvas																																			
Mês	Albopictus	Aegypti	Outros	Total																																	
Janeiro 5.502	241	08	401	650																																	
Fevereiro 5.308	276	61	202	539																																	
Março 2.941**	473	01	136	601																																	
Abril 3.337	883	77	240	1.200																																	
TOTAL 17.088	1.873	153	979*	3.005																																	

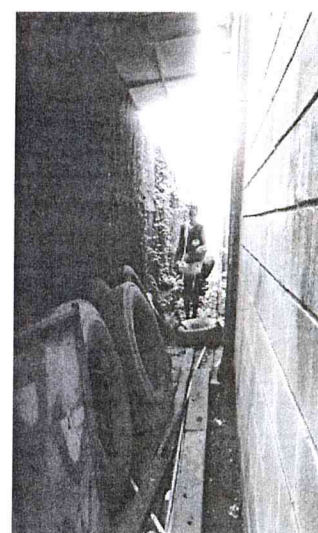
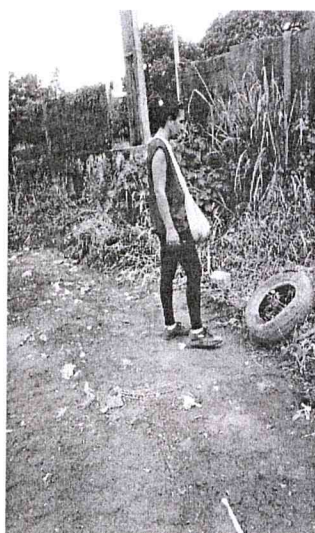
*Outros sem importância epidemiológica - Culex, Limatus, Aedes Fluviatilis.

**Baixa produção devido ao grande volume de chuva.

RELATÓRIO DE ATIVIDADES - 1º QUADRIMESTRE DE 2.014

Ações Especiais para Divulgação do Programa Nacional de Controle da Dengue - PNCD

Evento	<ul style="list-style-type: none"> • Participação no evento Saúde na Estrada, com distribuição de material informativo sobre Dengue (orientação/prevenção); • Duas reuniões do Comitê municipal de Mobilização Contra a Dengue;
--------	---------------------------------------------------------------------------------------------------------------------------------------------------------------------------------------------------------------------------------------------------------



3.9. Departamento de DST - HIV/AIDS

JANEIRO
FEVEREIRO
Realização de testagem Rápida Empresa Nova Prata
Participação Reunião Técnica Estadual
Participação de farmacêutico em reunião de conselho de Classe
Dispensação de insumos de prevenção em atividade carnavalesca -
MARÇO
Festas carnavalescas - dispensação de insumos de prevenção
Participação da Campanha da Abertura da Tuberculose em Curitiba

RELATÓRIO DE ATIVIDADES - 1º QUADRIMESTRE DE 2.014

Testagem Rápida em Academia de Musculação
ABRIL
Participação da apresentação da tese de doutorado da Dra. Betina Alcântara sobre Paranaguá.
Roda de Conversa - Coamo/ Heringer e Cataline com distribuição de insumos de prevenção
Preservativos distribuídos: 198.000
Consultas: 1075
Testes Rápidos: 6204

3.10. CAF - Central de Abastecimento Farmacêutico

Medicamento	Municipal (FMS/TM)	Estadual	Federal	Federal + Estadual (Consórcio)
Anticrobiano	0	609,72	0	55.821,24
Assistência Farmacêutica	0	0	0	9.051,00
Assistência Farmacêutica Básica	0	0	0	145.141,63
Assistência Social / Judicial	11.255,34	0	0	0
Diabetes	0	4.799,00	0	8.775,00
Hipertensão	0	0	0	40.007,54
Saúde da Mulher	0	1.430,98	0	10.723,56
Saúde Mental	1.071,60	0	0	39.342,21
Urgência e Emergência	746,72	3.601,36	0	5.099,67

Conta Geral

Recursos gastos	Total quadrimestre
Municipal (F.M.S. / T.M.)	13.073,66
Estadual	10.441,06
Federal	0
Federal + Estadual (Consórcio)	313.961,85
TOTAL	337.476,57

RELATÓRIO DE ATIVIDADES - 1º QUADRIMESTRE DE 2.014

3.11. Setor de Pneumologia - Hanseníase, Tuberculose e Quimioprofilaxia.

Tuberculose

Pacientes novos de Tuberculose	45
Total de altas	17
Transferência por TB	05
Mudança de Diagnóstico TB	02
Óbitos	06
Total em tratamento	79
Procedimentos realizados	
Aplicação de PPD	364
Visita Domiciliar - Enfermagem	1.669
Total	2.033

ILTB Tratamento de Infecção Latente por Tuberculose

Total de pacientes novos de ILTB	26
Total de altas ILTB	99
Total em tratamento	50

Hanseníase

Total de pacientes novos no programa	03
Total de altas	02
Óbito	0
Total em tratamento	07

Resumo das Principais Ações	
21/03/2014	Evento da Coordenação estadual do PCT: "Prevenção da tuberculose na população vivendo com HIV" em Curitiba
24/03/2014	Abertura da Campanha Nacional de Combate à tuberculose no município de Paranaguá
28/03/2014	Encerramento da Campanha
17/04/2014	Treinamento do teste rápido molecular (Gene - Xpert) Lacen Pr
28 e 29/04/2014	Oficina de Avaliação das atividades do PEC da Hanseníase do ano de 2013 e planejamento para 2014
29 e 30/04/2014	Evento: Revisão dos Procedimentos Laboratoriais para Baciloscopia na Hanseníase. SESA

RELATÓRIO DE ATIVIDADES - 1º QUADRIMESTRE DE 2.014

3.12. Programa - Farmácia Popular

MÊS	ATENDIMENTO	PÚBLICOS	PRIVADAS	NÚMERO DE VENDAS
JANEIRO	4.785	2.396	2.361	4.757
FEVEREIRO	4.012	1.956	1.920	3.876
MARÇO	4.172	2.102	1.902	4.004
ABRIL	4.229	2.156	1.953	4.109
TOTAL	17.198	8.610	8.136	16.746

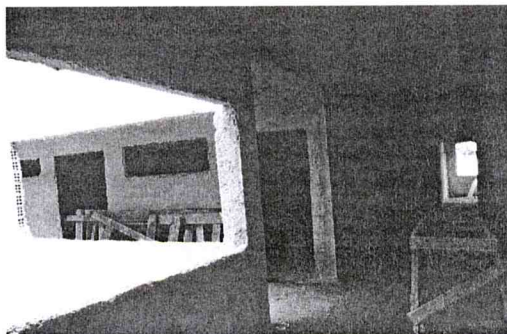
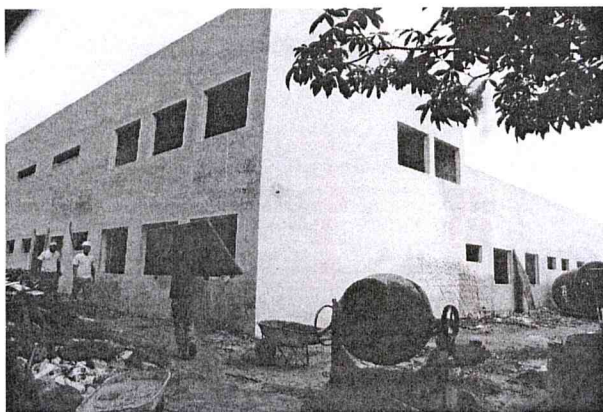
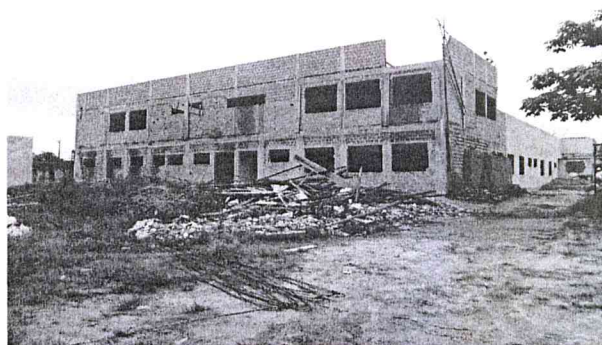
3.13. Programa de Obras - Construção e Reforma

Nosso programa de Obras - Construção, Reforma e Ampliação neste período está em andamento com a:

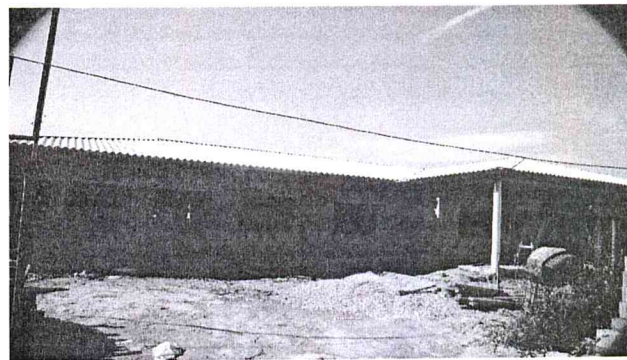
Construção U P A - Unidade de Pronto Atendimento



RELATÓRIO DE ATIVIDADES - 1º QUADRIMESTRE DE 2.014



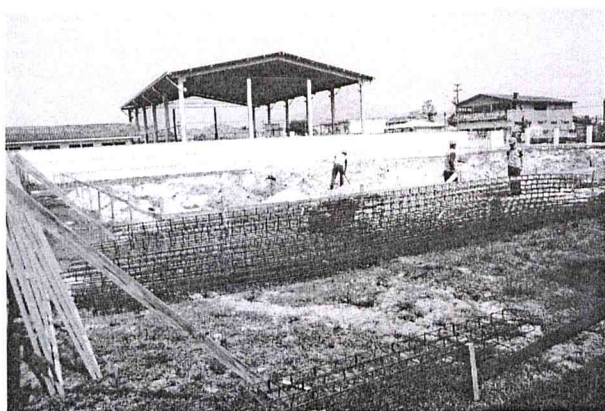
Construção da UBS CAIC



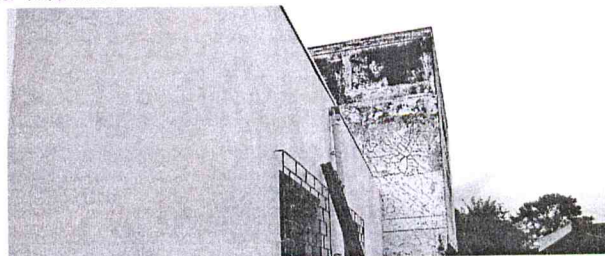
RELATÓRIO DE ATIVIDADES - 1º QUADRIMESTRE DE 2.014



Construção da UBS DIVINÉIA



Reforma - Prédio anexo ao CME - Saúde da Mulher



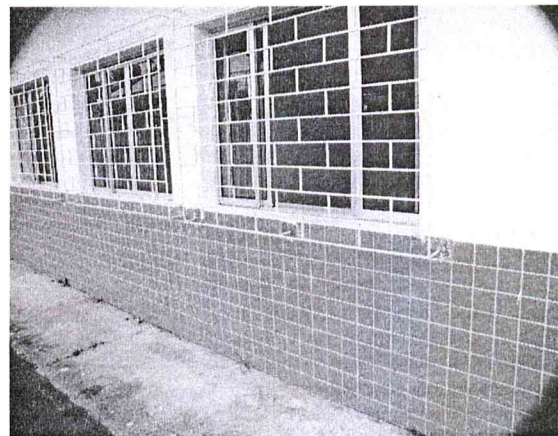
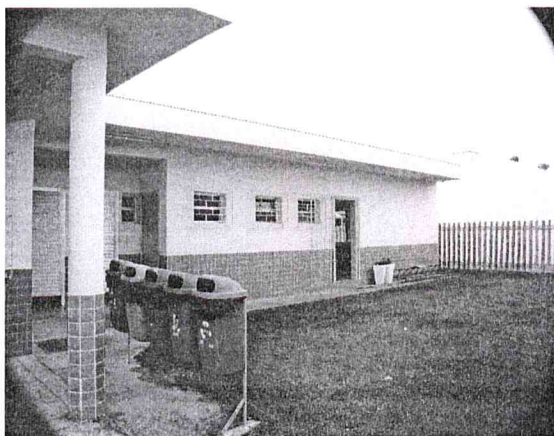
RELATÓRIO DE ATIVIDADES - 1º QUADRIMESTRE DE 2.014

Reforma UBS Rodrigo Gomes - Ilha dos Valadares



Manutenção das Unidades Básicas de Saúde

A Secretaria de Saúde neste período manteve os trabalhos de manutenção em todas as Unidades de Saúde do município.



RELATÓRIO DE ATIVIDADES - 1º QUADRIMESTRE DE 2.014

3.14. CME - Centro Municipal de Especialidades

Serviço Social

Procedimentos	TOTAL
Entrega de Óculos	05
Atendimento individual	2.021
Outros Agendamentos	437
Prova de armação	0
Visitas domiciliares	2
Contatos telefônicos	0
Laqueaduras solicitadas	65
Orientação Encaminhamento diversos	825
Desintometria Óssea	0
Ressonância Magnética (solicitações)	13
Cintilografias (Solicitações)	1
Lente Escleral (solicitações)	0
Tomografias (solicitações)	161
Bolsas e Placas de Colostomia	2.990
Bolsas e Placas de Urostomia	1.585
TOTAL	8.105

Consultas Médicas Especializadas

Procedimentos	TOTAL
Cardiologia	1.439
Gastroenterologia	435
Neurologia	0
Angiologia	481
Nefrologia	175
Ginecologia II	182
Reumatologia	205
Urologia	629
Otorrinolaringologia	480
Oftalmologia	1.038
Pediatria	0
Clínica Médica	398
TOTAL	5.462

Atendimentos Outros Profissionais de nível superior

Procedimentos	TOTAL
Fisioterapia Motora	1.696

RELATÓRIO DE ATIVIDADES - 1º QUADRIMESTRE DE 2.014

Fisiot. Clínica Caetano	79
Gastroclínica	318
Fisioclínica	43
Psicologia	1.261
Terapia Ocupacional	213
Nutrição	510
Fonoaudiologia	1.544
Assistência Social	2.021
Enfermeiro	965
TOTAL	8.650

Procedimentos Médicos e de Enfermagem

Procedimentos	TOTAL
Curativos	86
Retirada de pontos	0
Pequenas Cirurgias	0
Biópsias	0
Retiradas de corpos estranhos	0
Lavagem de ouvido	0
Cauterização	0
Freio lingual	0
Injeções	351
P.A / peso (avulsos)	2.251
P.A / peso (Consultas Médicas)	4.215
Eletrocardiograma	567
Eletroencefalograma	0
Material para curativo	0
Esterilização material gineco.	0
Desinfecção terminal	0
TOTAL	7.470

Procedimentos Médicos e de Enfermagem Saúde da Mulher

Mastologia

Procedimentos	TOTAL
Consultas	397
Procedimentos	691
Mamografias	397
Eco	264
Fistoléctomia	0
Exerése de Nódulo	13
Biópsias de agulha fina e grossa	15
Tratamento de Mastite	0
Drenagens	02

RELATÓRIO DE ATIVIDADES - 1º QUADRIMESTRE DE 2.014

Atendimentos Outros Profissionais de nível superior Saúde da Mulher

Procedimentos	TOTAL
Enfermeiro	974
TOTAL	974

Consultas Médicas Especializadas Saúde da Mulher Ambulatório

Procedimentos	TOTAL
Ginecologia II	375
Pré-natal	232
TOTAL	607
Colposcopia	113
Biópsias	08
CAF	08
Preventivo	76
	1.259
	Total município

Trabalhos Preventivos

- Palestras: CRAS Nilson Neves; Assembléia de Deus - Ilha dos Valadares.
- Projeto Menina Mulher.

3.15. Ouvidoria

Atendimento via:	Recebidas	Respondidas	Pendentes
Reclamação via carta e presencial	58	58	-
Reclamação via telefone	12	12	-
Reclamação Ouvidoria da 1ª R S	03	03	-
Reclamação via SESA / Ouvidoria	02	02	-

RELATÓRIO DE ATIVIDADES - 1º QUADRIMESTRE DE 2.014

Anônimo	01	-	01
TOTAL	76	75	01

Mês	Relatório	Total
Janeiro	Tivemos reclamações no que se refere ao mau atendimento aos Usuários por parte médica na consulta; mau atendimento na recepção da U.B.S e mau atendimento ao Usuário por parte da técnica de enfermagem nas U.S.B.	26
Fevereiro	Tivemos reclamações no se refere U.S.B (referente ao mau atendimento médico e administrativo), solicitação de acompanhamento de uma técnica de enfermagem em uma pessoa idosa onde fez cirurgia de risco; falta de medicamento nas farmácia das U.B.S e medicamentos a pessoa com mal de Parkinson; Setor de transporte solicitação de mais veículos para o transporte de pacientes de hemodiálise e outros...	19
Março	Reclamação do mau atendimento do motorista que leva os pacientes para consultas em Ctba; reclamação de funcionário para funcionário, reclamação referente ao mau atendimento do medico e recepção da U.B.S Alexandra; mau atendimento da recepção nas U.B.S, Vigilância Sanitária em Saúde, falta de fiscalização em panificadoras, Supermercado e etc...	43
Abril	Falta de informação da atendente de recepção na vacina; mau atendimento do administrativo na UBS, reclamação de desacato ao funcionário da SEMSA pelo funcionário da 1ª RS por não atendê-lo conforme ele solicitava e (não o que estava prescrito na receita médica). Mau atendimento do médico em não fornecer orientação precisa ao paciente. Reclamação de falta de médico na U.B.S Ilha dos Valadares. Reclamação do paciente do descaso do médico do Hospital Regional. Reclamação anônima, falta de atenção do profissional médico ao passar receituário ao paciente. Vigilância Sanitária em Saúde referente à venda de medicamentos sem receita médica (medicamento controlado), reclamação referente à demora de marcar exames e demora dos resultados, solicitação de mais funcionários no atendimento da farmácia popular, reclamação do mau atendimento do motorista que leva paciente para hemodiálise.	

RELATÓRIO DE ATIVIDADES - 1º QUADRIMESTRE DE 2.014

3.16. Departamento de Assistência à Saúde - DAS

Descrição	Total
Consultas Marcadas	1.145
Encaminhamentos recebidos	1.093
Laudos autorizados	08
Autorização de Internamento Hospitalar - AIH'S	2.484
Cartão SUS - Atendimento Geral	8.097
Divididos em: Novos Cadastros	1.601
Protocolos	4.141
Alterações	2.355
Eletroneuromiografia	01
Litopripsia	10
Densitometrias Ósseas	19
Eletrofisiologia	0
Tomografias	12
Mamografias	503
Ecografias Mamarias	178

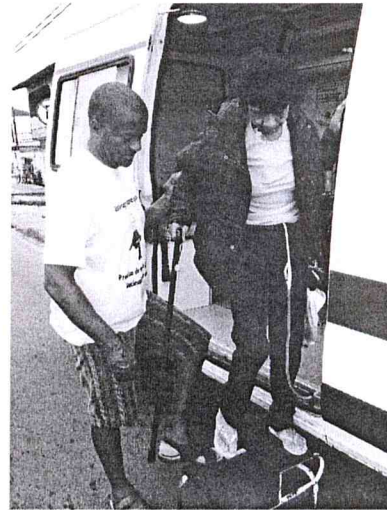
3.17. Transporte

Consumo de combustível	Janeiro	Fevereiro	Março	Abril	Total
Gasolina	3.406,3	3.489,0	3.185,0	2.583,2	12.663,5
Diesel	3.613,2	3.670,0	3.913,0	4.754,5	15.950,7
Atendimentos	Janeiro	Fevereiro	Março	Abril	Total
Viagens	138	140	151	152	581
Passageiros	1.747	1.918	1.720	2.013	7.398

RELATÓRIO DE ATIVIDADES - 1º QUADRIMESTRE DE 2.014

Atendimentos Paranaguá 1.129 1.424 1.344 1.533 5.430

Ações desenvolvidas nos setor



3.18. CAPS - Centro de Atenção Psicossocial

Atendimento	Profissionais	Total
Terapia Individual	Enfermagem	381
	Pedagogia	103
	Psicologia	424
	Terapia Ocupacional	399
Terapia dm Grupo	Artesanato	426
	Enfermagem	439
	Pedagogia	629
	Psicologia	824

RELATÓRIO DE ATIVIDADES - 1º QUADRIMESTRE DE 2.014

	Nutrição	92
	Terapia Ocupacional	2.079
	Reunião Familiar	68
	Atividades Culturais	45
	Atividades Esportivas	152
Consultas	Psiquiatria	411
Triagem	Enfermagem	483
Administração de Medicamentos	Enfermagem	1.026
HGT	Enfermagem	17
Visita Domiciliar	Equipe	92

Internações 31: (28 DQ e 03 TM)

Principais atividades desenvolvidas:

- ❖ OFICINA DE INFORMÁTICA.
- ❖ CURSO DE PINTURA EM TELA.
- ❖ ANIVERSARIANTE DO MÊS.
- ❖ DIA DA BELEZA - Corte de cabelo, Limpeza de pele e Maquiagem.
- ❖ PALESTRA DA TUBERCULOSE.



Visita no Aquário



Carnaval no CAPS

RELATÓRIO DE ATIVIDADES - 1º QUADRIMESTRE DE 2.014

4 - Relatório Financeiro

Material permanente comprado no período R\$ 44.389,98

Quadro I

DEMONSTRATIVO DAS DESPESAS NA GESTÃO NO PERÍODO JANEIRO A ABRIL DE 2.014			
FONTE	PROGRAMA	EMPENHADO	PAGO
			CONSIGNADO
1.000	Recursos Ordinários - Livres	181.222,94	169.887,58
1.303	Receitas Vinculadas (EC 29/00 - 15%)	7.617.440,41	5.212.969,86 1.361.315,41
1.321	SUS - Fração de Assistência	31.833,17	2.070,00
1.328	Programa Farmácia Popular	26.670,56	19.076,94 5.695,59
1.495	Atenção Básica PAB/SUS	1.994.519,69	1.065.501,54 321.258,24
1.496	Atenção da Média e Alta Complexidade Ambulatorial e Hospitalar	854.007,00	690.918,25
1.497	Vigilância em Saúde	124.623,30	18.443,44
TOTAL R\$		10.830.317,07	7.178.867,61 1.688.269,24
<i>Dados Preliminares</i>			
Fonte: Departamento de Controle Financeiro da Secretaria da Fazenda - "Despesas nas Categorias por Recurso - período de Janeiro a Abril de 2.014".			

RELATÓRIO DE ATIVIDADES - 1º QUADRIMESTRE DE 2.014

Quadro II

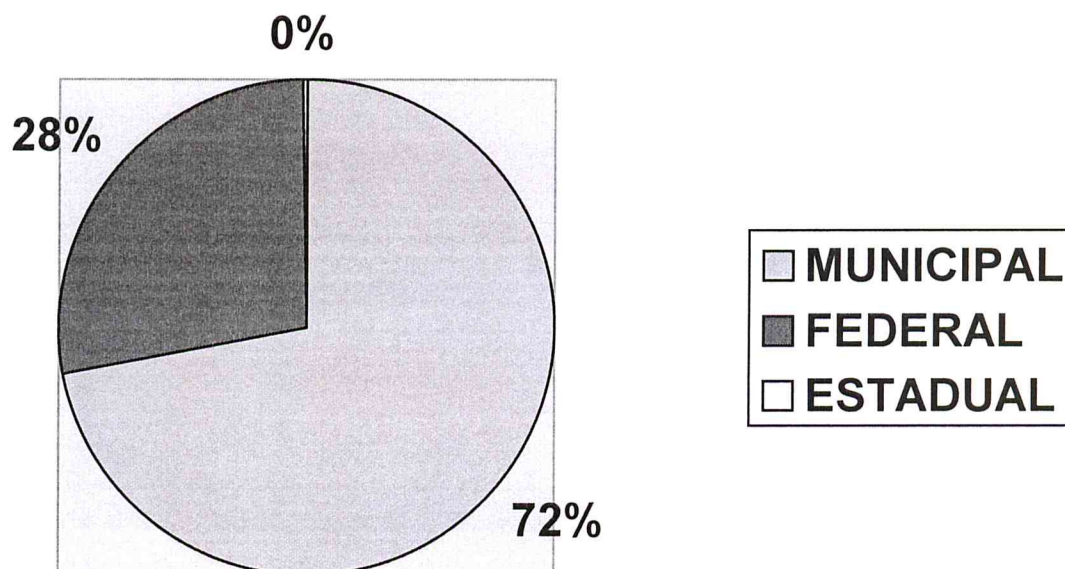
APLICAÇÃO DE RECURSO POR FONTE/PROGRAMA GESTÃO - PERÍODO JANEIRO A ABRIL 2.014			
FONTE	PROGRAMA	EMPENHADO	PAGO CONSIGNADO
RECURSOS MUNICIPAIS			
Recursos Próprios			
1.000	Receitas Ordinárias - Livres	181.222,94	169.887,58
1.303	Receitas Vinculadas (EC 29/00 - 15%)	7.617.440,41	5.212.969,86 1.361.315,41
TOTAL R\$		7.798.663,35	5.382.857,44 1.361.315,41
RECURSOS FEDERAIS			
1.328	Programa Farmácia Popular	26.670,56	19.076,94 5.695,59
1.495	Atenção Básica PAB/SUS - Fixo	1.994.519,69	1.065.501,54 321.258,24
1.496	Atenção da Média e Alta Complexidade Ambulatorial e Hospitalar	854.007,00	690.918,25
1.497	Vigilância em Saúde	124.623,30	18.443,44
TOTAL R\$		2.999.820,55	1.793.940,17 326.953,83
RECURSO ESTADUAL			
1.321	SUS - Fração de Assistência	31.833,17	2.070,00
TOTAL R\$		31.833,17	2.070,00
TOTAL GERAL R\$		10.830.317,07	7.178.867,61 1.688.269,24
<p>Fonte: Departamento de Controle Financeiro da Secretaria da Fazenda - "Despesa nas Categorias por Recurso - período de Janeiro a Abril de 2.014".</p>			

RELATÓRIO DE ATIVIDADES - 1º QUADRIMESTRE DE 2.014

Quadro III

APLICAÇÃO DE RECURSOS POR ORIGEM - MUNICIPAL, FEDERAL E ESTADUAL JANEIRO A ABRIL DE 2.014							
MUNICIPAL		FEDERAL		ESTADUAL		TOTAL	
VALOR R\$	%	VALOR R\$	%	VALOR R\$	%	VALOR R\$	%
7.798.663,35	72	2.999.820,55	27,69	31.833,17	0,31	10.830.317,07	100

Fonte: Departamento de Controle Financeiro da Secretaria da Fazenda - Meses de Janeiro a Abril de 2.014.



CONCLUSÃO

1º Quadrimestre de 2014

O programa ESF - Estratégia Saúde da Família atualmente conta com 19 equipes em 09 Unidades de Saúde distribuídas em várias regiões da cidade, vem mantendo suas metas em alcançar a população mais carente. Além de fazer um acompanhamento regular com os diabéticos e hipertensos, também tem atuado na prevenção de doenças organizando reuniões e muitas palestras com os mais variados temas levando em consideração a necessidade dos moradores da região ou localidade onde o programa está implantado, todas as Unidades ESF realizaram palestras programadas. Desta forma, a devida orientação tem sido um aliado significativo no combate e prevenção de doenças crônicas, que visam melhorar a qualidade de vida dos munícipes. No fim deste quadrimestre a Secretaria de Saúde aderiu ao Programa Mais Médicos com o objetivo de suprir a carência de médicos no município e ao mesmo tempo melhorar o atendimento aos usuários do Sistema Único de Saúde. Atualmente o Programa Saúde da Família atende aproximadamente 56% da população parnanguara, beneficiando bairros e vilas.

O Departamento de Epidemiologia também se destacou por manter o compromisso com a população cumprindo o cronograma do Ministério da Saúde em relação às campanhas de vacinação. Incluindo as vacinas de rotinas, foi realizado um total de 40.577 imunizações no período.

Foi destaque neste quadrimestre nosso programa de Obras - Construções, Reformas e Ampliações. Além das duas Unidades Básicas que estão sendo construídas a UBS do CAIC e a UBS DIVINÉIA ambas em fase de acabamento, também está adiantada a Construção da UPA - Unidade de Pronto Atendimento. Um anexo está sendo reformado no CME para abrigar o setor Saúde da Mulher; outra reforma em andamento é a Unidade Básica Rodrigo Gomes na Ilha dos Valadares.

Terezinha Flenik Kersten
Secretária Municipal de Saúde