

SAÚDE

**Prestação de
Contas**

2º

Quadrimestre

de

2.013

SECRETARIA MUNICIPAL DA SAÚDE DE PARANAGUÁ PR



PREFEITURA DO MUNICÍPIO DE PARANAGUÁ

SECRETARIA MUNICIPAL DE SAÚDE



ATA da Audiência Pública

Apresentação da Prestação de Contas das Ações em Saúde Pública referente ao 2º Quadrimestre de 2013

Aos trinta dias do mês de Setembro de dois mil e treze, às quatorze horas e trinta minutos, nas dependências do Plenário “Antônio Camilo do Nascimento Júnior”, Palácio Carijó - Câmara Municipal de Paranaguá, Jocelma representando o Secretário Municipal de Saúde Drº. Adriano de Oliveira Goulart, ausente em razão de outro compromisso inadiável, iniciou a apresentação da Prestação de Contas, primeiramente agradecendo a todos por estarem presentes, em seguida passou a chamar os diretores e responsáveis para prestar contas do seu setor; Na ordem de apresentação Camile Consentino apresentou o relatório das Unidades Básicas de Saúde que inclui as Ilhas do Mel, Amparo e São Miguel, explicou o número de consultas e procedimentos realizados pelos médicos e enfermeiros, Camile apresentou os dados estatísticos das Unidades 24horas, em seguida Mariana França Coordenadora do Programa Estratégia Saúde da Família explicou sobre a cobertura do programa em nosso município que já chega a 56%, atualmente são nove Unidades onde o programa está implantado, ela mostrou o resumo das principais ações, entre estas um número significativo de palestras em todas as UBS pelos profissionais do ESF, controle de hipertensos, diabéticos, pré-natal, preventivos e caminhadas; Josélia diretora do Centro Mun. de Diagnóstico mostrou a produção das consultas e total de procedimentos realizados, foi relatado que 05 estagiários de Fisioterapia estudantes da UFPR tem ajudado muito neste setor que as filas de espera já não existem por conta do apoio destes estagiários; Andréia apresentou as ações do setor DST / AHIV / AIDS; A Coordenadora do CAPS Centro de Atenção Psicossocial, explicou que assumiu o CAPS em 03 de julho, e que portanto são apenas dois meses de atividades; Aline nova coordenadora do setor de Pneumologia e Hanseníase comentou as ações e o números de pacientes em tratamento; A Enfermeira Maristela do CME Centro Municipal de Especialidades apresentou o relatório das especialidades realizadas no quadrimestre e a produção da Saúde da Mulher; O departamento de transporte foi apresentado pelo diretor Cláudio; Em seguida Patrícia Scacalossi diretora do CAF – Central de Abastecimento Farmacêutico apresentou os valores gastos e o empenho de R\$ 45.000,00 para compra de medicamentos que a SEMSA não oferta, mas é de risco para o paciente, Patrícia apresentou também a produção da Farmácia Popular; Isabele apresentou os dados do setor de Epidemiologia, o que foi realizado no período principalmente a campanha de vacinação, apresentou também o setor da Dengue e destacou o empenhos de todos na prevenção da Dengue ; A diretora do departamento de Vigilância Sanitária e Ambiental apresentou as atividades do setor; A Ouvidoria e o setor de Ações em Saúde foi apresentado por Loize Mary, e encerrando a Prestação de Contas Veridiane apresenta o relatório financeiro com seus valores empenhados e pagos como também o acumulado desde o início do ano encerrando a audiência pública. Nada mais havendo para ser apresentado, às 16:19 h deu-se por encerrada a reunião de Audiência Pública, e lavrada a presente ata, a qual anexamos a lista de presença.

Paranaguá, 30 de Setembro de 2013.

PREFEITURA DO MUNICÍPIO DE PARANAGUÁ
SECRETARIA MUNICIPAL DE SAÚDEAUDIÊNCIA PÚBLICA
CONVITE

Edital:

A Prefeitura Municipal de Paranaguá por meio da Secretaria Municipal de Saúde convida o Conselho Municipal de Saúde deste município, e população em geral, a participarem da apresentação do Relatório das Ações em Saúde Pública do 2º quadrimestre de 2013, a ser realizada no dia:

- 30 de Setembro de 2013.
- Local: Auditório da Câmara Municipal de Paranaguá - Palácio Carijó - Rua João Estevão, 361 - Ponta do Caju.
- As 14:15 horas.

Participe!
Contamos com sua presençaAdriano de Oliveira Goulart
Secretário Municipal de Saúde

Av. Gabriel de Lara, 977 - Fone: (41) 3420.2806 - CEP: 83.203-550 - Paranaguá - PR

MUNICÍPIO DE PARANAGUÁ
Estado do Paraná
Palácio São José
Departamento de Licitação - SEMAD

AVISO DE PREGÃO

PREGÃO ELETRÔNICO Nº 071/2013

OBJETO: AQUISIÇÃO DE EQUIPAMENTOS DE INFORMÁTICA para atendimento desta Prefeitura.

VALOR MÁXIMO ESTIMADO: R\$ 376.795,20 (Trezentos e setenta e seis mil, setecentos e noventa e seis reais e vinte centavos)

TIPO: MENOR PREÇO

DATA DA ABERTURA: 10/10/2013

HORÁRIO: 14:00H

ENDEREÇO: www.paranagua.pr.gov.br e www.licitacao-e.com.br

LEGISLAÇÃO APLICÁVEL: Lei Nº 10.520/02 Lei Nº 8.666/93 E O

DECRETO MUNICIPAL Nº 943/2005.

OUTROS ESCLARECIMENTOS PODERÃO SER FORNECIDOS PELA COMISSÃO PERMANENTE DE LICITAÇÃO, RUA JULIA DA COSTA, 322, CENTRO, NO HORÁRIO DAS 13:00 AS 15:00H OU PELO

TELEFONE Nº (41) 3420-6003.

PARANAGUÁ, 19 DE SETEMBRO DE 2013.

ALINE ABALEM STAHLSCHMIDT
PREGOEIRA

PREFEITURA DO MUNICÍPIO DE PARANAGUÁ
SECRETARIA MUNICIPAL DE SAÚDEAUDIÊNCIA PÚBLICA
CONVITE

Edital:

A Prefeitura Municipal de Paranaguá por meio da Secretaria Municipal de Saúde convida o Conselho Municipal de Saúde deste município, e população em geral, a participarem da apresentação do Plano Municipal de Saúde 2014-2017, a ser realizada no dia:

- 25 de Setembro de 2013.
- Local: Auditório da Câmara Municipal de Paranaguá - Palácio Carijó - Rua João Estevão, 361 - Ponta do Caju.
- As 14:15 horas.

Participe!
Contamos com sua presença

Conselho Municipal de Saúde de Paranaguá

CONVOCAÇÃO
19ª REUNIÃO ORDINÁRIA 2013

O Presidente do Conselho Municipal de Saúde convida todos os Conselheiros e População em geral para participarem da 19ª Reunião Ordinária, a ser realizada no dia 24 de Setembro de 2013, nas dependências BIBLIOTECA PÚBLICA MUNICIPAL "LEONILDO CORREIA" Av. Gabriel de Lara, S/Nº (próximo ginásio Joaquim Tramujas), em primeira chamada às 14h00 quatorze horas e segunda chamada quinze minutos após, com um terço dos conselheiros presentes.

1. PAUTA DA REUNIÃO

- SISPACTO - Sistema de Pactuação e Resultados 2012 - Pactuação 2013 para aprovação;
- Plano Municipal de Saúde 2014-2017 para aprovação;
- Aprovação da ata da 17ª Reunião Ordinária.

2. ASSUNTOS GERAIS:

Paranaguá, 20 de Setembro de 2013

José Douglas S. Costa
PresidenteLoize Mary Nunes
1ª Secretária

Secretaria Executiva:

Rua João Eugênio, 959 - Paranaguá - Prédio CME - sala 02 - Tel. 3420-6122
Atendimento de 2ª à 6ª. feira - 9:00 às 11:30 e das 14:00 às 17:00 horas
e-mail conselho.saude@pmpgqa.gov.br



CÂMARA MUNICIPAL DE PARANAGUÁ

RESOLUÇÃO Nº 389/13

CRIA COMISSÃO ESPECIAL DE INQUÉRITO

O Presidente da CÂMARA MUNICIPAL DE PARANAGUÁ, ESTADO DO PARANÁ, no uso das atribuições constitucionais e legais que lhe são conferidas, faz saber que a Câmara Municipal de Paranaguá aprovou e a Mesa Executiva promulgou a presente RESOLUÇÃO:

Art. 1º - Fica criada a Comissão Especial de Inquérito com o fim específico de apurar possíveis irregularidades ocorridas nos editais de licitação; prorrogação de contrato, adiantamentos contratuais sem respaldo legal, bem como, analisar o desconcontro de informações existente entre a planilha de custos e a deficiência dos serviços oferecidos à população pela empresa Viçoso Rocio Ltda.

§ 1º - A Comissão Especial de Inquérito, criada pelo caput desse artigo, terá 60 (sessenta) dias para apresentar relatório dos seus trabalhos que serão submetidos à apreciação do Plenário.

§ 2º - Poderá a Comissão solicitar prorrogação dos trabalhos por mais 30 (trinta) dias, o qual será decidido pelo Plenário.

Art. 2º - Ficam designados os Vereadores Adriano Ramos, Antonio Ricardo dos Santos, Arnaldo de Sá Maranhão Junior, Elia José Areaga e Ivan Aparecido Hresnak que compoem a referida Comissão e que escolherão, entre si, o presidente e relator da mesma.

Art. 3º - A Presidência, a requerimento da Comissão, poderá designar servidores para assessorá-la.

Art. 4º - A Comissão, ao convocar as pessoas que achar necessário, deverá submeter a referida convocação à assinatura da Presidência da Casa.

Art. 5º - Esta Resolução entra em vigor na data de sua publicação, ficando revogada a Resolução nº 384 de 15 de maio de 2013.

PARANAGUÁ, PALÁCIO CARIJÓ, em 18 setembro de 2013.

Marcos Antonio Elias Roque
Presidente



PREFEITURA DO MUNICÍPIO DE PARANAGUÁ
SECRETARIA MUNICIPAL DE SAÚDE

AUDIÊNCIA PÚBLICA

CONVITE

Edital:

A Prefeitura Municipal de Paranaguá por meio da Secretaria Municipal de Saúde convida o Conselho Municipal de Saúde deste município, e população em geral, a participarem da apresentação do **Relatório das Ações em Saúde Pública do 2º quadrimestre de 2013**, a ser realizada no dia:

- **30 de Setembro de 2013,**
- **Local Auditório da Câmara Municipal de Paranaguá - Palácio Carijó - Rua João Estevão, 361 – Ponta do Caju,**
- **Às 14:15 horas.**

Participe!

Contamos com sua presença

Adriano de Oliveira Goulart
Secretário Municipal de Saúde

ge a hãw.
24/09/13
14:39h

SUMÁRIO

1. Introdução
2. Atividades Desenvolvidas
3. Ações Desenvolvidas
4. Relatório Financeiro
5. Conclusão

RELATÓRIO DE ATIVIDADES - 2º QUADRIMESTRE DE 2.013

Apresentação

A Lei Complementar Federal nº. 141 de 13 de Janeiro de 2012 regulamentou a Emenda Constitucional 29, e em seu Capítulo IV - da Transferência, Visibilidade, Fiscalização, Avaliação e Controle - Secção III (da Prestação de Contas), Artigos 36 e 41, estabeleceu que:

** O gestor do SUS em cada ente da Federação elaborará Relatório detalhado referente ao quadrimestre anterior, o qual conterá, no mínimo, as seguintes informações:*

I - montante e fonte dos recursos aplicados no período;

II - auditorias realizadas ou em fase de execução no período e suas recomendações e determinações;

III - oferta e produção de serviços públicos na rede assistencial própria, contratada e conveniada, cotejando esses dados com os indicadores de saúde da população em seu âmbito de atuação.

...

§ 4º O Relatório de que trata o caput será elaborado de acordo com modelo padronizado aprovado pelo Conselho Nacional de Saúde, devendo-se adotar modelo simplificado para Municípios com população inferior a 50.000 (cinquenta mil habitantes).

§ 5º O gestor do SUS apresentará, até o final dos meses de maio, setembro e fevereiro, em audiência pública na Casa Legislativa do respectivo ente da Federação, o Relatório de que trata o caput.

...

Art. 41. Os Conselhos de Saúde, no âmbito de suas atribuições, avaliarão a cada quadrimestre o relatório consolidado do resultado da execução orçamentária e financeira no âmbito da saúde e o relatório do gestor da saúde sobre a repercussão da execução desta Lei Complementar nas condições de saúde e na qualidade dos serviços de saúde das populações respectivas e encaminhará ao Chefe do Poder Executivo do respectivo ente da Federação as indicações para que sejam adotadas as medidas corretivas necessárias."

Assim, a SEMSA busca atender a legislação, apresentando neste relatório dados do 2º Quadrimestre 2013, conforme orientação da Resolução nº. 459, de 10/10/2012 do Conselho Nacional de Saúde.

O presente documento resume as principais atividades desenvolvidas pelos diversos Departamentos da Secretaria Municipal de Saúde de Paranaguá - SEMSA no período de Maio a Agosto de 2.013. Além da estatística de atendimento apresentamos as atividades desenvolvidas por Coordenadoria / Unidade Administrativa da SEMSA e a análise da aplicação dos recursos orçamentários constante do "Relatório Financeiro".

Tornamos público, por meio do presente documento, o acompanhamento das ações da SEMSA, o que permitirá avaliação e correção periódica dos rumos, produzindo um excelente mecanismo gerencial. Também, por meio desse mecanismo de gestão, tentaremos rotinizar em cada unidade Administrativa o registro das informações por meio eletrônico, texto, numérico e visual, permitindo, futuramente, termos relatórios mais consistentes, e conseqüentemente, com maior confiabilidade e eficiência.

Setembro/2013.

RELATÓRIO DE ATIVIDADES - 2º QUADRIMESTRE DE 2.013

1 - Introdução

Identificação	
UF:	Paraná
Quadrimestre a que se refere o relatório:	2º. de 2013

Secretaria Municipal da Saúde	
Razão Social:	Prefeitura Municipal de Paranaguá
CNPJ:	76.017.458/0001-15
Endereço:	Avenida Gabriel de Lara, 977, Centro.
CEP:	83.203-550
Telefone:	41 3420-2806
Fax:	
E-mail:	Gab.saude@pmpgua.com.br
Site da Secretaria:	www.pmpgua

Secretária Municipal da Saúde	
Nome:	Adriano de Oliveira Goulart
Data da Posse:	21/08/2013
A Secretaria teve mais de um gestor no período a que se refere o Relatório?	Sim

Secretaria Municipal da Saúde	
A Secretaria tem Plano de Saúde:	Sim
Período a que se refere o Plano de Saúde?	2010 a 2013
Status:	Aprovado
Data de Aprovação:	27/10/2010

RELATÓRIO DE ATIVIDADES - 2º QUADRIMESTRE DE 2.013

2 - Atividades Desenvolvidas

Apresentamos nos Quadros, a seguir o registro numérico das atividades desenvolvidas por área de atuação no período de Maio a Agosto 2.013:

UNIDADE DE SAÚDE ESPECIALIZADA

CENTRO MUNICIPAL DE DIAGNÓSTICO - CMD

Descrição	Maio	Junho	Julho	Agosto	Total
DST-HIV-AIDS					190.424
Psicologia	92	80	65	152	389
Fisioterapia	425	635	469	603	2.132
Terapia Ocupacional	88	117	86	88	379
Ecografias	384	399	334	735	1.852
Cardiologia	146	221	171	157	695
Psicologia infantojuvenil	79	74	77	80	310
Psiquiatria infantojuvenil	38	24	29	28	119
Psiquiatria-Ambulatório	238	313	206	288	1.045
Pequenas cirurgias	56	109	71	297	533
Psiquiatria - CAPS	-	63	75	79	217
Terapia Ocupacional - CAPS	-	-	132	281	493
Assistência Social - CAPS	-	-	-	-	-
Psicologia - CAPS	59	67	83	124	333
Eletrocardiograma	346	425	348	151	1.270
Ecodoppler	66	115	112	53	346
Teste de esforço	33	54	61	66	214
Nutrição	65	112	80	54	311
Procedimentos de enfermagem	149	273	188	224	834
Pneumologia	102	207	-	144	453
Pneumologia - PPD	55	62	84	83	284
Pneumologia - Visita Domiciliar	1.052	1.145	601	562	3.360
RX	1.283	1.339	1.242	1.274	5.238
Mastologia	42	38	36	57	173
Mastologia Biopsia	-	-	08	09	17
Geriatria	56	77	15	99	247

RELATÓRIO DE ATIVIDADES - 2º QUADRIMESTRE DE 2.013

RELATÓRIO DOS PROCEDIMENTOS ODONTOLÓGICOS NAS UNIDADES DE SAÚDE MAIO A AGOSTO DE 2013

Procedimentos	MAIO	JUNHO	JULHO	AGOSTO	TOTAL
Primeira Consulta Odontológica Programática	682	655	615	603	2.555
Aplicação Tópica de Flúor (Individual por Sessão)	100	72	61	66	299
Aplicação de Cariostático por Dente	11	22	23	08	64
Aplicação de Selante por Dente	110	59	56	53	278
Evidenciação de Placa Bacteriana	1.331	1.052	929	976	4.288
Raspagem Alisamento e Polimento Suprageng (Por Sextante)	865	819	851	945	3.480
Raspagem Alisamento Subgengivais (Por Sextante)	245	157	55	44	501
Pulpotomia Dentária	48	42	28	47	165
Capeamento Pulpar	319	312	283	260	1.174
Restauração de Dente Permanente Posterior	840	845	757	791	3.233
Restauração de Dente Permanente Anterior	408	355	270	301	1.334
Restauração de Dente Decíduo	181	141	142	203	667
Exodontia de Dente Decíduo	110	95	81	104	390
Exodontia de Dente Permanente	496	443	430	444	1.813
Tratamento de Alveolite	04	07	06	05	22
Tratamento Cirúrgico de Hemorragia Buco-Dental	04	04	03	4	15
Ulotomia / Ulectomia	04	01	06	01	12
Moldagem Dento-Gengival P/ Construção de Prótese Dentária	-	-	-	-	-
Instalação e Adaptação de Prótese Dentária	-	-	-	-	-
Total de Procedimentos Individuais	5.758	5.081	4.596	4.855	20.290
Ação Coletiva de Exame Bucal Com Finalidade Epidemiológica	-	-	-	-	-
Ação Coletiva de Aplicação Tópica de Flúor Gel	-	-	-	-	-
Atividade Educativa / Orientação em Grupo na Atenção Básica	220	560	0	1.680	2.460
Ação Coletiva de Bochecho Fluorado	40.475	21.302	15.837	21.056	98.670
Ação Coletiva de Escovação Dental Supervisionada	-	-	-	-	-
Total de Procedimentos Coletivos	40.695	21.862	15.837	22.736	101.130
Total de Procedimentos Individuais + Coletivos	46.453	26.943	20.433	27.591	121.420
Número de Pacientes atendidos no mês	2.677	2.443	2.227	2.317	9.664

RELATÓRIO DE ATIVIDADES - 2º QUADRIMESTRE DE 2.013

UNIDADES DE SAÚDE 24 HORAS - URGÊNCIA

Unidade de Saúde "Balduína Andrade Lobo" - Dona Baduca - Cod 2557452

Consulta Médico do PSF	
Consulta Clínica Médica	
Consulta Ginecologia	
Consulta Pré-Natal	
Consulta Pediatria	7.773
Total de Consultas na Unidade	7.773

Total de Procedimentos na Unidade	39.297
--	---------------

Unidade de Saúde 24 horas "Segismundo Gonçalves" - Vila Divinéia

Consulta Médico do PSF	
Consulta Clínica Médica	23.146
Consulta Ginecologia	
Consulta Pré-Natal	
Consulta Pediatria	
Total de Consultas na Unidade	23.146

Total de Procedimentos na Unidade	85.987
--	---------------

Unidade de Saúde 24 horas "Domingos Lopes do Rosário" - Serraria do Rocha

Consulta Médico do PSF	
Consulta Clínica Médica	1.892
Consulta Ginecologia	
Consulta Pré-Natal	
Consulta Pediatria	
Total de Consultas na Unidade	1.892

Total de Procedimentos na Unidade	14.645
--	---------------

TOTAL GERAL DAS UNIDADES DE URGÊNCIA

Consulta Médico do PSF	
Consulta Clínica Médica	25.038
Consulta Ginecologia	
Consulta Pré-Natal	
Consulta Pediatria	7.773
Total de Consultas na Unidade	32.811

Total de Procedimentos nas Unidades	139.929
--	----------------

RELATÓRIO DE ATIVIDADES - 2º QUADRIMESTRE DE 2.013

UNIDADES BÁSICAS DE SAÚDE

Unidade de Saúde "Argemiro de Félix" - Santos Dumont

Consulta Médico do PSF	
Consulta Clínica Médica	654
Consulta Ginecologia	273
Consulta Pré-Natal	
Consulta Pediatria	411
Total de Consultas na Unidade	1.338

Total de Procedimentos na Unidade	11.052
--	---------------

Unidade de Saúde "Flora Neves da Graça" - Nova Brasília - Ilha do Mel

Consulta Médico do PSF	
Consulta Clínica Médica	278
Consulta Ginecologia	129
Consulta Pré-Natal	12
Consulta Pediatria	45
Total de Consultas na Unidade	464

Total de Procedimentos na Unidade	6.755
--	--------------

Unidade de Saúde "Santos Scomação" - Colônia Maria Luiza

Consulta Médico do PSF	
Consulta Clínica Médica	503
Consulta Ginecologia	129
Consulta Pré-Natal	12
Consulta Pediatria	
Total de Consultas na Unidade	644

Total de Procedimentos na Unidade	2.277
--	--------------

Unidade de Saúde Amparo - Ilha do Amparo

Consulta Médico do PSF	
Consulta Clínica Médica	
Consulta Ginecologia	
Consulta Pré-Natal	
Consulta Pediatria	
Total de Consultas na Unidade	-

Total de Procedimentos na Unidade	3.273
--	--------------

RELATÓRIO DE ATIVIDADES - 2º QUADRIMESTRE DE 2.013

Unidade de Saúde São Miguel - Ilha de São Miguel

Consultas Médico do PSF	
Consultas Clínica Médica	
Consultas Ginecologia	
Consultas Pré-Natal	
Consultas Pediatria	
Total de Consultas na Unidade	-

Total de Procedimentos na Unidade	884
--	------------

Unidade de Saúde Gabriel de Lara

Consulta Médico do PSF	
Consulta Clínica Médica	1.094
Consulta Ginecologia	
Consulta Pré-Natal	
Consulta Pediatria	
Total de Consultas na Unidade	1.094

Total de Procedimentos na Unidade	22.798
--	---------------

Unidade de Saúde "Ana Neves" - Encantadas - Ilha do Mel

Consulta Médico do PSF	
Consulta Clínica Médica	523
Consulta Ginecologia	113
Consulta Pré-Natal	09
Consulta Pediatria	105
Total de Consultas na Unidade	750

Total de Procedimentos na Unidade	8.682
--	--------------

Unidade de Saúde "Sueli Dutra Alves" - CAIC

Consulta Médico do PSF	
Consulta Clínica Médica	1.325
Consulta Ginecologia	440
Consulta Pré-Natal	562
Consulta Pediatria	641
Total de Consultas na Unidade	2.968

Total de Procedimentos na Unidade	16.531
--	---------------

RELATÓRIO DE ATIVIDADES - 2º QUADRIMESTRE DE 2.013

Unidade de Saúde "Dr. Helvécio Chaves da Rocha" - Banguzinho

Consulta Médico do PSF	
Consulta Clínica Médica	769
Consulta Ginecologia	452
Consulta Pré-Natal	208
Consulta Pediatria	
Total de Consultas na Unidade	1.429

Total de Procedimentos na Unidade	8.772
--	--------------

TOTAL GERAL DAS UNIDADES BÁSICAS

Consulta Médico do PSF	
Consulta Clínica Médica	4.361
Consulta Ginecologia	1.536
Consulta Pré-Natal	803
Consulta Pediatria	1.202
Total de Consultas na Unidade	7.902

Total de Procedimentos nas Unidades	81.024
--	---------------

RELATÓRIO DE ATIVIDADES - 2º QUADRIMESTRE DE 2.013

UNIDADES DE SAÚDE ESF - ESTRATÉGIA SAÚDE DA FAMÍLIA

Unidade de Saúde "Luiz Carlos Gomes" - Vila do Povo - ESF

Consulta Médico do PSF	2.830
Consulta Clínica Médica	
Consulta Ginecologia	
Consulta Pré-Natal	
Consulta Pediatria	
Total de Consultas na Unidade	2.830

Total de Procedimentos na Unidade	10.856
--	---------------

Unidade de Saúde "Rodrigo Gomes" - Valadares - ESF

Consulta Médico do PSF	3.635
Consulta Clínica Médica	
Consulta Ginecologia	
Consulta Pré-Natal	
Consulta Pediatria	
Total de Consultas na Unidade	3.635

Total de Procedimentos na Unidade	8.648
--	--------------

Unidade de Saúde "Evanil Rodrigues" - Jardim Araçá - ESF

Consulta Médico do PSF	3.893
Consulta Clínica Médica	
Consulta Ginecologia	
Consulta Pré-Natal	
Consulta Pediatria	
Total de Consultas na Unidade	3.893

Total de Procedimentos na Unidade	8.564
--	--------------

Unidade de Saúde "Dr. Simão Aisenman" - Vila Guarani - ESF

Consulta Médico do PSF	2.301
Consulta Clínica Médica	
Consulta Ginecologia	
Consulta Pré-Natal	
Consulta Pediatria	
Total de Consultas na Unidade	2.301

Total de Procedimentos na Unidade	20.989
--	---------------

RELATÓRIO DE ATIVIDADES - 2º QUADRIMESTRE DE 2.013

Unidade de Saúde "Bruno Balboni" - Vila Alboit - ESF

Consulta Médico do PSF	1.012
Consulta Clínica Médica	
Consulta Ginecologia	
Consulta Pré-Natal	
Consulta Pediatria	
Total de Consultas na Unidade	1.012
Total de Procedimentos na Unidade	5.169

Unidade de Saúde "Dr. Elias Borges Neto" - Alexandra - ESF

Consulta Médico do PSF	1.493
Consulta Clínica Médica	
Consulta Ginecologia	78
Consulta Pré-Natal	38
Consulta Pediatria	
Total de Consultas na Unidade	1.609
Total de Procedimentos na Unidade	5.044

Unidade de Saúde 24 horas "Domingos Lopes do Rosário" - Serraria do Rocha - ESF

Consulta Médico do PSF	2.719
Consulta Clínica Médica	1.892
Consulta Ginecologia	
Consulta Pré-Natal	
Consulta Pediatria	
Total de Consultas na Unidade	4.611
Total de Procedimentos na Unidade	30.579

Unidade de Saúde "Guilhermina Mazzali Gaida" - Jardim Iguazu - ESF

Consulta Médico do PSF	2.764
Consulta Clínica Médica	
Consulta Ginecologia	
Consulta Pré-Natal	
Consulta Pediatria	
Total de Consultas na Unidade	2.764
Total de Procedimentos na Unidade	1.169

RELATÓRIO DE ATIVIDADES - 2º QUADRIMESTRE DE 2.013

Unidade de Saúde "Aline Marinho Zacharias" - Vila Garcia - ESF

Consulta Médico do PSF	4.402
Consulta Clínica Médica	
Consulta Ginecologia	
Consulta Pré-Natal	
Consulta Pediatria	
Total de Consultas na Unidade	4.402

Total de Procedimentos na Unidade	7.793
--	--------------

TOTAL GERAL DAS UNIDADES DE ESF

Consulta Médico do PSF	
Consulta Clínica Médica	
Consulta Ginecologia	
Consulta Pré-Natal	
Consulta Pediatria	
Total de Consultas na Unidade	

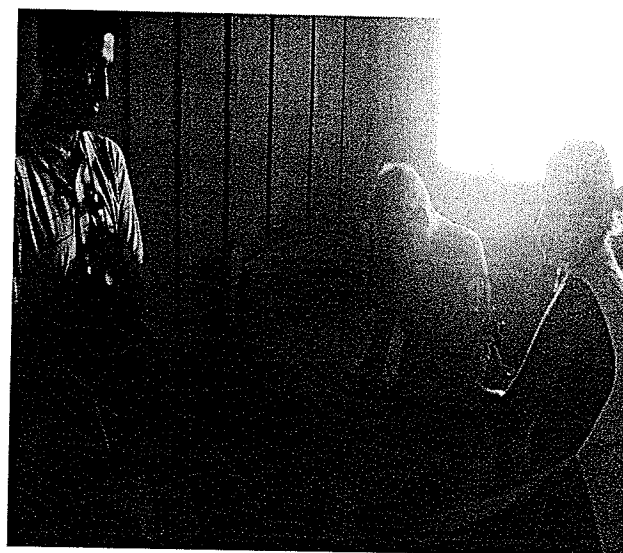
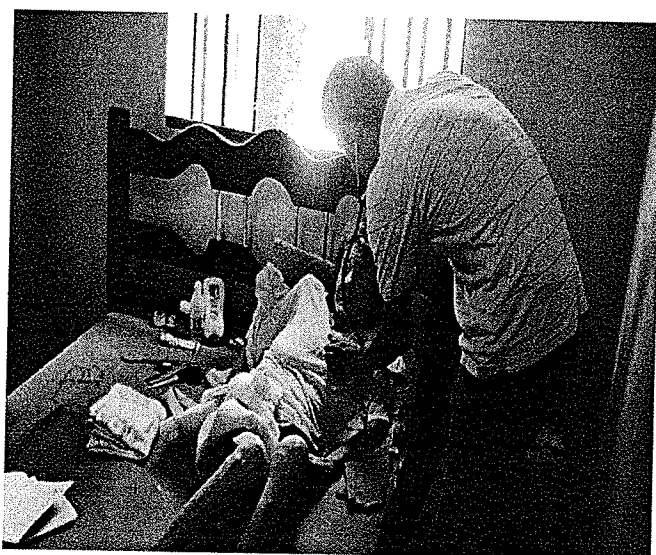
Total de Procedimentos nas Unidades	
--	--

RELATÓRIO DE ATIVIDADES - 2º QUADRIMESTRE DE 2.013

3. Ações Desenvolvidas

3.1. Estratégia Saúde da Família	
UNIDADES ESF	RESUMO DAS PRINCIPAIS AÇÕES
VILA DO POVO 39 Palestras	<p>Durante o segundo quadrimestre foram realizadas muitas palestras educativas pelas equipes do ESF em todas as UBS onde o programa está implantado, vários temas foram elaborados e apresentados conforme a necessidade dos moradores da região ou bairro.</p> <p>Alguns temas abordados foram: Combate ao Tabagismo, Câncer de Pulmão, Obesidade Infantil, Funcionamento do ESF, Orientação sobre o H1N1, Saúde Bucal, Asma, Saúde da Mulher, Aleitamento Materno, Ordenha Mamária e Prevenção de Fissuras, Menopausa, Pré-natal e Puerpério, Insetos pertinentes ao verão, Cuidados e Mudanças na gestação, Importância da Mamografia, Apresentação do Projeto "Mãe Guarani", Importância do Preventivo, Prevenção da AIDS, Orientações Alimentares para Hipertensos e Diabéticos, Amamentação, Dengue, Câncer Uterino e de Mama. Caminhadas.</p>
VALADARES 52 Palestras	
JARDIM ARAÇÁ 14 Palestras	
VILA GUARANI 14 Palestras	
VILA ALBOIT 10 Palestras	
ALEXANDRA 12 Palestras	
SERRARIA DO ROCHA 63 Palestras	
JARDIM IGUAÇÚ 17 Palestras	
VILA GARCIA 73 Palestras	

Visita Domiciliar



RELATÓRIO DE ATIVIDADES - 2º QUADRIMESTRE DE 2.013

Equipes do ESF

Atendimento aos Diabéticos	3.765
Hipertensão Arterial	6.888
Pré-natal	1.674
Preventivos	1.604

3.2. Laboratórios de Análises Clínicas	
Laboratórios Próprios	69.641
Laboratórios Credenciados	21.950
TOTAL	91.591

3.3. Ações em Saúde.

Este departamento esteve presente em vários eventos realizados no município, sempre a disposição dos participantes com uma equipe de enfermagem e ambulância.

EVENTOS	PRINCIPAIS AÇÕES
RELIGIOSO	<p>Fomos convidados a participar da Conferencia Pentecostal pelo Conselho de Diretores do Paraná, da Igreja Evangélica Quadrangular onde foram dois dias.</p> <p>A equipe de enfermagem participou de todas as missas do Santíssimo às quintas feiras no Santuário do Rocío, tivemos também participando da Romaria onde acontece uma vez ao mês a visitação a Nossa Senhora do Rocío conforme cronograma.</p>
ESPORTIVO	<p>Rodada de Campeonato no Gigante do Itiberê e no Estádio Nelson Medrado - estavam presentes um técnico em enfermagem um paramédico e uma ambulância.</p> <p>Jogos escolares no Gigante do Itiberê e Jogos Paranaenses no Estádio do Rio Branco.</p> <p>Campeonato Paranaense - Gigante do Itiberê - Foram deslocados para este evento: uma ambulância, uma Técnica em enfermagem, um médico e uma enfermeira auxiliar para atendimento de primeiros socorros aos atletas no campo.</p> <p>Tivemos também participação da 7ª Luta MMA Paranaguá</p>

RELATÓRIO DE ATIVIDADES - 2º QUADRIMESTRE DE 2.013

	Fight, no Ginásio de Esportes Albertina Salmon.
PARTICULAR	Escola APAE, a equipe participou com aferição de PA, informações e orientações de prevenções.
PREFEITURA	<p>Dia do Trabalhador em 1º de Maio - no evento estavam presentes uma Técnica e uma auxiliar em enfermagem, estava à disposição uma ambulância para qualquer eventualidade.</p> <p>Dia Nacional do Meio Ambiente e abertura da Festa Nacional da Tainha - as Equipes de DST/AIDS marcaram presença distribuindo preservativos e fornecendo informações. Na ocasião foi realizada a Aferição de PA com informações e orientações, uma ambulância esteve sempre a disposição para os primeiros socorros.</p>

3.4. Departamento de Odontologia

<p>PROGRAMA "SAÚDE BUCAL NAS ESCOLAS"</p> <p>ESCOLA MUNICIPAL RANDOLFO ARZUA</p> <p>ESCOLA RURAL NAZIRA BORGES</p> <p>ESCOLA MUNICIPAL CASTELO BRANCO</p> <p>ESCOLA MUN. INÁ XAVIER ZACARIAS</p> <p>ESCOLA MUN. LEÔNCIO CORREA</p> <p>ESCOLA MUN. ALMIRANTE TAMANDARÉ</p>	<p>O Programa "Saúde Bucal nas Escolas" visa intensificar as atividades preventivas e educativas, dando orientações sobre Saúde Bucal para os escolares de uma maneira fácil, objetiva e eficaz.</p> <p>Alistamos as Escolas Municipais onde o Programa beneficiou 2.460 alunos do ensino fundamental neste segundo quadrimestre, na ocasião o Departamento de Odontologia distribuiu 2.460 kits - creme dental, escova, fio dental, cartilha e sacolinha.</p> <p>Foram desenvolvidas as seguintes atividades:</p> <p>Palestra na área de prevenção odontológica, Orientação da Técnica de Escovação, reforço nas orientações sobre bochechos semanais com flúor, apresentação do teatro de fantoches.</p>
EVENTOS	PRINCIPAIS AÇÕES



RELATÓRIO DE ATIVIDADES - 2º QUADRIMESTRE DE 2.013

PALESTRAS	<ul style="list-style-type: none"> • Empresa sadia • Empresa FOSPAR
	Atividade desenvolvida pelos ACS na Ilha dos Valadares 250 pessoas atendidas

3.5. Departamento de Saúde Ambiental e Sanitária

SETOR DE SANEAMENTO E SAÚDE DO TRABALHADOR				
Atividade	Nº. de Inspeções			
	INSPE- ÇÃO	REINS- PEÇÃO	LICEN- CIADO	TOTAL
Empresas com risco elevado a saúde do trabalhador (armazém portuário, oficina mecânica, serralheria, reparo de contêiner, edificações, empreiteiras, fábricas, indústrias, prestadoras de serviços...)	130			130
Empresas com risco ao meio ambiente e ao trabalhador (prestadoras de serviço de saneamento básico, extração de areia e pedra, removedora de resíduos, depósito de resíduos...)	20			20
Análise de projetos arquitetônicos (aprovados e não aprovados)				131
Vistoria de habite-se (liberados e não liberados)				64
Análise de plano de gerenciamento de resíduos de serviços de saúde				08
Inspeção em estação de tratamento de esgoto				
Investigação de acidente relacionado ao trabalho				11
Cadastramento de solos contaminados (VIGISOLO)				
Inspeção em piscinas de uso coletivo				01
CONTROLE DA QUALIDADE DA ÁGUA PARA CONSUMO HUMANO				
Inspeção em estação de tratamento de água				
Coleta de água para análise laboratorial				87
Leitura de cloro residual na água da rede pública de abastecimento				17
Leitura de turbidez da água da rede pública de abastecimento				
Leitura de cloro residual na água da rede pública de abastecimento ILHA DO MEL				01
Coleta de Água de amostra do Instituto do Rim				01
Investigação de surto de doença transmitida pela água				
Entrega resultado de água/orientação/Juiz				01
SETOR DE PRODUTOS DE INTERESSE A SAÚDE				
Atividade	Nº de Inspeções			
	INSPEÇÃO	REINS- PEÇÃO	LICEN- CIADO	TOTAL
Comércio de produtos saneantes		01	01	02
Comércio de cosméticos, perfumes e produtos de higiene	01	03	01	04
Comércio de artigos médico-hospitalar				

RELATÓRIO DE ATIVIDADES - 2º QUADRIMESTRE DE 2.013

Dispensário de medicamentos				
Óticas	03	02	01	06
Unidade de Coleta - UC				
Agência transfusional				
Laboratórios de análises clínicas				
Postos de coleta				
Farmácia de manipulação (colírios, antibióticos, hormônios, psicotrópicos)		01		01
Drogarias	12	20	13	45
Farmácias Hospitalares		01		01
Indústria de saneantes risco I				
Comércio de produtos químicos		03		03
Laboratório de análises de cereais	03	07	04	14
Empresas controladoras de pragas	05	03	04	12
Distribuidora de saneantes	25			25
Procedimentos de controle de receituário azul (B)				22
SETOR DE SERVIÇOS DE INTERESSE Á SAÚDE				
Atividade	Nº. de Inspeções			
	INSPEÇÃO	REINS- PEÇÃO	LICEN- CIADO	TOTAL
Unidades de transporte de pacientes, sem procedimento invasivo				
Institutos de beleza sem responsabilidade médica	22	02	16	40
Estabelecimentos de massagem / tatuagem	01			01
Estabelecimentos de Ensino	20	36	34	90
Centro de educação infantil	04	05	05	14
Academias de ginástica, musculação, cond. Físico e congêneres	05			05
Unidades hospitalares com obstetrícia, urgência/emergência, UTI e/ou cirurgias de grande porte (HRL)				
Demais unidades com internação ou cirurgias				
Serviço de terapia renal substitutiva				
Serviços de radiodiagnóstico médico que utilizam contraste injetável				
Serviço de tomografia				
Serviço de mamografia (cedil)				
Serviço de litotripsia (cedil)				
Serviço de ressonância magnética				
Demais serviços de radiodiagnóstico médico (unidades de saúde)				
Serviço de radiodiagnóstico odontológico extra - oral				
Prestação de serviço e mão de obra de radiologia				
Consultórios odontológicos sem radiodiagnóstico	02			02
Consultório odontológico com radiodiagnóstico	05	01		06
Unidade de saúde com procedimento invasivo	08	05	03	16

RELATÓRIO DE ATIVIDADES - 2º QUADRIMESTRE DE 2.013

Unidade de saúde sem procedimento invasivo				
Casas de longa permanência para idosos	09	09	01	19
Funerária / IML				
Associações de diversos fins	09	09	15	33
Abrigo para crianças				
Casa de recuperação para dependentes químicos				
SETOR DE ALIMENTOS				
Atividade	Nº de Inspeções			
	INSPEÇÃO	REINS- PEÇÃO	LICEN- CIADO	TOTAL
Comércios de alimentos (Restaurantes e similares, mercados, ambulantes, bares e etc...)	153	145	120	418
Comércio de gás e água	06		02	08
Estação rodoviária e ferroviária				
Cozinha Hospitalar	01			01
Cozinha industrial				
Indústria de palmito em conserva				
Indústria de palmito in natura				
Indústria de sal para consumo humano	01			01
Indústria de sorvetes (gelados comestíveis)				
Indústria de frutas e/ou hortaliças em conserva (azeitona)				
Indústria de embalagem para alimentos (Aipim Scomação)				
Demais industrias de alimentos (produtores rurais)				
Hotel / Pousada e congêneres	18		04	22
Aviário	20		03	23
Clínica veterinária	01			01
Pontos de distribuição do Leite das Crianças				
Coleta de alimento para análise laboratorial				
Fiscalização Nas barracas da Festa da Tainha				30
AÇÕES DE CONTROLE DE ZONOSSES				
Investigação de animal agressor				104
Pontos de tratamento para controle de ratos				01
Vacinação anti-rábica de cães e gatos				
ATENDIMENTO A DENÚNCIAS				
Denúncias relacionadas a alimentos	28			28
Denúncias relacionadas a criação de animais em área urbana	05			05
Denúncias relacionadas a saneamento e Condições de trabalho	03			03
Denúncias relacionadas a serviços de interesse à saúde	01			01
Denúncias relacionadas a produtos de interesse à saúde				
CAPACITAÇÃO TÉCNICA				
Palestra de capacitação dos pequenos produtores junto com a EMATER				
Palestra de boas práticas de manipulação para HERINGER				
Videoconferência de Produtos de Saúde				
Saúde do Trabalhador				

RELATÓRIO DE ATIVIDADES - 2º QUADRIMESTRE DE 2.013

Seminário sobre Influenza
GT Litoral
Reunião com Dr ^a . Terezinha, Dengue, HRL, engenheiros, Vânia Foz, Danielle - 1ª RS, César - Arquiteto
Infecção hospitalar
Sissolo
AÇÕES DE EDUCAÇÃO EM SAÚDE
Atendimento ao setor regulado para orientação PIS - 56, 71
Entrega do PGRS para correção
Palestra BPM Alimentos/Ambulantes/Garçons
Atendimento ao setor regulado e repasse de informações - 110

3.6. Departamento de Epidemiologia

SINASC

Geral	TOTAL
	1.046

ÓBITOS

Geral	TOTAL
	402

VACINAS

	TOTAL
Rotina	27.685
Campanha	15.154

AGRAVOS

	TOTAL
Geral	596
Diarréias	617

LABORATÓRIOS

Geral	TOTAL
	121

RELATÓRIO DE ATIVIDADES - 2º QUADRIMESTRE DE 2.013

3.7. Departamento Programação Nacional de Controle da Dengue - PNCD

PNCD é o Plano Nacional de Controle da Dengue, preparado pelo Ministério da Saúde para integração de esforços federais, estaduais e municipais para controle de vetores e combate a surtos e epidemias.

<p>ATIVIDADES DESENVOLVIDAS NO PERÍODO</p>	<p>Visitas domiciliares (33%) com: Levantamento de Índice: pesquisa larvária, para conhecer o grau de infestação, dispersão e densidade por Aedes nas localidades. As visitas são diárias e realizadas nos bairros onde cada equipe é responsável. No momento estamos trabalhando com 05 equipes, 05 supervisores e 25 Agentes no total. São realizadas pesquisas larvárias e distribuição de material informativo a população.</p>
<p>No momento estamos trabalhando com:</p> <ul style="list-style-type: none">- 25 Agentes de Endemias- campo,- 05 Servidores da FUNASA - campo,- 03 Servidores em Pontos Estratégicos,- 03 Servidores em Armadilhas,- 01 Laboratorista / 01 Coordenação	<p>Pesquisa em Pontos Estratégicos: Ponto Estratégico: é o local onde há grande concentração de depósitos, ou seja, local especialmente vulnerável à introdução do vetor. EX: cemitérios, borracharias, depósitos de sucata, depósitos de material de construção.</p> <p>Nº. de Pontos Estratégicos Cadastrados - 75 Os Pontos Estratégicos são inspecionados quinzenalmente.</p>
<p>ATIVIDADES DESENVOLVIDAS NO PERÍODO</p>	<p>Pesquisa em Armadilhas: larvitampas São depósitos geralmente feitos de pneus usados, dispostos em locais considerados porta de entrada do vetor adulto. EX: portos, aeroportos, rodoviárias, ferroviárias, terminais de cargas.</p> <p>Nº. de Armadilhas Cadastradas - 68 As Armadilhas são inspecionadas semanalmente.</p> <p>Pesquisa Vetorial Especial: atividade complementar Confirmada a presença de focos. Bairros: Parque São João, Jd. América, Eldorado, Bockman, Centro e Leblon.</p>

RELATÓRIO DE ATIVIDADES - 2º QUADRIMESTRE DE 2.013

Imóveis Visitados	
Maio	5.027
Junho	3.738
Julho	3.144
Agosto	6.363
TOTAL	18.272

Entre as diferentes larvas encontradas neste quadrimestre, a do *Aedes Aegypti* foi a que mais trouxe preocupação ao setor.

Obs: Não foi encontrado larvas do *Aedes Aegypti* no mês de Agosto.

Ações Especiais para Divulgação do Programa Nacional de Controle da Dengue - PNCD	
Maio	<ul style="list-style-type: none"> • Divulgação nos meios de comunicação - rádio e jornais - a real situação em que nosso município se encontra - estado de alerta - pois foi encontrados este ano vários focos do vetor - a larva do mosquito <i>Aedes Aegypti</i>. • Palestra e distribuição de material educativo na empresa CPA.
Junho	<ul style="list-style-type: none"> • Participação na CIPAT da Fospar. • Palestra na Escola Monte São e Vidal Vanhone
Julho	<ul style="list-style-type: none"> • Palestra na empresa Serra da Prata

3.8. Departamento de DST - HIV/AIDS

MAIO
Sem ações externas
JUNHO
Festa Nacional da Tainha - Dispensação de Insumos
Festa das Nações - Dispensação de Insumos
Participação da SIPAT - FOSPAR - Dispensação de Insumos
JULHO
Semana de testagem rápida em campanha pela Comemoração do Combates as Hepatites Virais Mobilização Nacional, alguns onde locais onde foi realizada a testagem: Vila do Povo, Vila Guarani, Vila Garcia, CME, Terminal de Ônibus e Ilha dos Valadares, ao todo 319 pessoas atendidas no evento.

RELATÓRIO DE ATIVIDADES - 2º QUADRIMESTRE DE 2.013

AGOSTO
Festa dos Motoqueiros Dispensação de Insumos
Teste rápido Ilha dos Valadares
Reunião Técnica Cemepar - Farmacêuticos/UDM
Prestação Técnica de Contas - Conselho Municipal de Saúde.

3.9.CAF - Central de Abastecimento Farmacêutico

Portaria nº. 4217 de dezembro de 2010 (revogada). Portaria 1555 (30/07/2013).

Aprova as normas de financiamento e execução do Componente Básico da Assistência Farmacêutica.

Art. 2º O financiamento dos medicamentos é de responsabilidade das três esferas de gestão, devendo ser aplicados os seguintes valores mínimos:

I - União (Federal): R\$ 5,10 por habitante por ano - R\$ 721.532,76

II - Estados: R\$ 2,36 por habitante por ano - R\$ 333.885,72

III - Municípios: R\$ 2,36 por habitante por ano - R\$ 333.885,72

Total recurso: R\$ 1.389.304,42 por ano

A população definida para fins e cálculos é segundo IBGE (1º julho/2011) - pop: 141.477 hab.

Movimentação Financeira do período: 01/05/2013 a 31/08/2013.

Conta Consórcio

Total 12 meses: R\$ 1.055.418,40

4 lotes/12 meses (fev/març/abr) - (mai/jun/jul) - (ago/set/out) - (nov/dez/jan)

Saldo 2º lote: R\$ 296,06

Total recurso 3º lote: R\$ 240.593,38

Total programado: R\$ 168.698,80

Saldo 3º lote: R\$ 154.291,75

RELATÓRIO DE ATIVIDADES - 2º QUADRIMESTRE DE 2.013

Conta Geral

Recursos gastos	Total quadrimestre
Tesouro Municipal (fixo) ano - pacientes especiais	R\$ 45.000,00
Tesouro Municipal	R\$ 31.041,98
Contrapartida Municipal (2,36) F.M.S.	R\$ 47.679,89
Consórcio Paraná Saúde (2,36 + 5,10)	R\$ 187.951,31
Estadual	R\$ 15.790,00
Federal	R\$ 0,00
Total	R\$ 282.463,18

Atendimentos

- Pacientes cadastrados no Programa Paraná Sem Dor: **52 pacientes.**
- Quantidades de Oseltamivir (Tamiflu) distribuídos para as U.S.: **9.600 comprimidos.**
- Média do total de receitas atendidas no 2º quadrimestre de 2013: **60.048 receitas.**
- Gestantes atendidas com toxoplasmose: **02 pacientes.**
- Total de pacientes cadastrados no Programa de medicamentos excepcionais: **40 pacientes.**
- Total de dispensação de imunoglobulina anti Rh D: **03 gestantes.**
- Total de monitor entregue a pacientes para medir glicemia: **166 aparelhos.**
- Total de tiras reagentes entregue a pacientes para medir glicemia: **129.900 tiras.**

Eventos	Principais ações
05/05/2013 - Dia nacional do uso racional de medicamento. Praça Fernando Amaro.	<ul style="list-style-type: none">• Orientação sobre o uso correto de medicamentos;• Orientação sobre o descarte correto de medicamentos vencidos;• Aferição de pressão;

RELATÓRIO DE ATIVIDADES - 2º QUADRIMESTRE DE 2.013



Evento - Dia nacional do uso racional de medicamento
Praça Fernando Amaro

3.10 Setor de Pneumologia - Hanseníase, Tuberculose e Quimioprofilaxia

Tuberculose

Total de pacientes novos no programa	56
Total de altas	27
Transferência por TB	06
Óbitos	17
Pacientes novos por ILTB	100
Total de pacientes por ILTB	202
Altas por ILTB	39
Total em tratamento TB	229

Quimioprofilaxia

Total de pacientes novos de quimioprofilaxia	-
Total de altas	-
Total em tratamento	-

Hanseníase

Total de pacientes novos no programa	02
Total de altas	01
Óbito	-
Total em tratamento	06

Resumo das Principais Ações	
08/05/2013	Realizado Palestra para o Curso Técnico de Vigilância em Saúde

RELATÓRIO DE ATIVIDADES - 2º QUADRIMESTRE DE 2.013

14/05/2013 e 29/05/2013	Reunião na APPA para Campanha Portuária
17/05/2013	Palestra sobre a Experiência Exitosa em TODO em Paranaguá no Hospital da Lapa
27/06/2013	SIPAT Fospar
02/07/2013	Palestra e exames de PT nos funcionários da ECOMIX
24/07/2013	Monitoramento PECT na 1ª RS e Paranaguá na UB Jd Iguazú
05/08/2013 a 08/08/2013	Encontro Nacional em Brasília. Implantação do GENE EXPERT em Paranaguá e Litoral
Projeto piloto na Implantação do Livro de Registro e Acompanhamento do Pacientes em Tratamento nas ESF'S, VI Guarani, VI do Povo, Jd. Araçá, Jd. Iguazú, VI Alboit, Alexandra e VI Garcia.	

3.11. Programa - Farmácia Popular

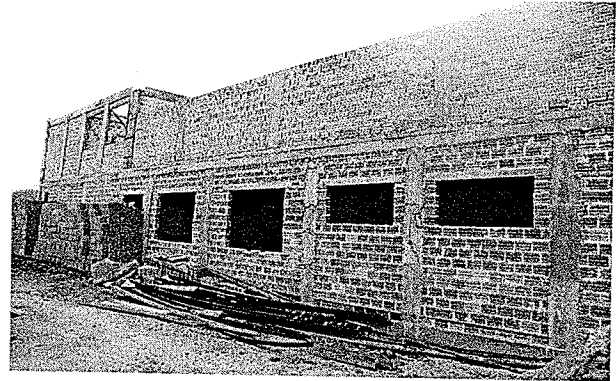
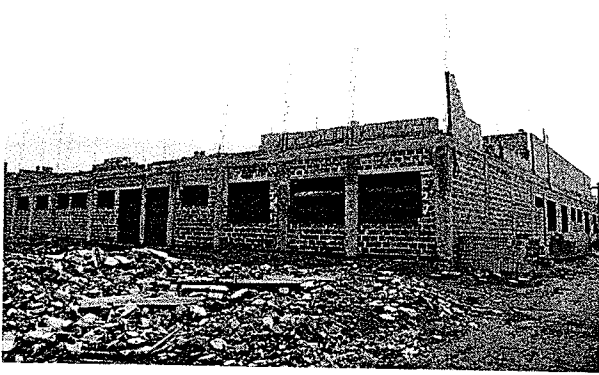
MÊS	ATENDIMENTO	PÚBLICOS	PRIVADAS	NÚMERO DE VENDAS
Maio	3.467	1.658	1.630	3.288
Junho	3.513	1.675	1.657	3.332
Julho	3.976	1.930	1.923	3.853
Agosto	4.736	2.321	2.093	4.414
TOTAL	15.692	7.584	7.303	14.887

3.12. Programa de Obras - Construção e Reforma

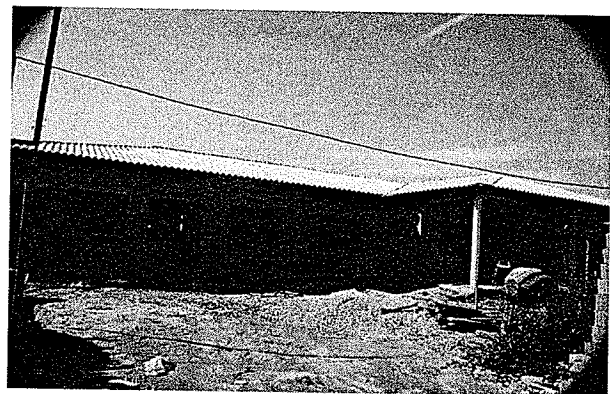
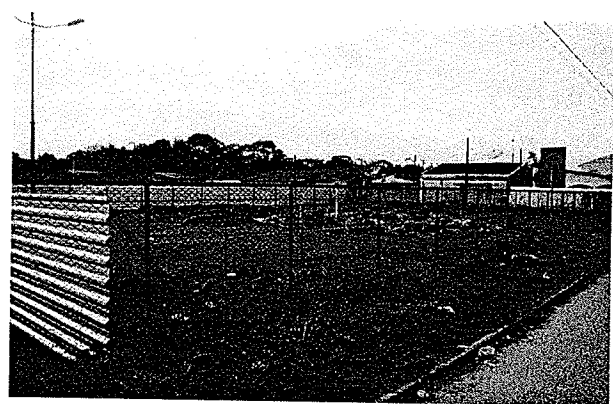
Nosso programa de Obras - Construção, Reforma e Ampliação neste período está em andamento com a:

Construção U P A - Unidade de Pronto Atendimento

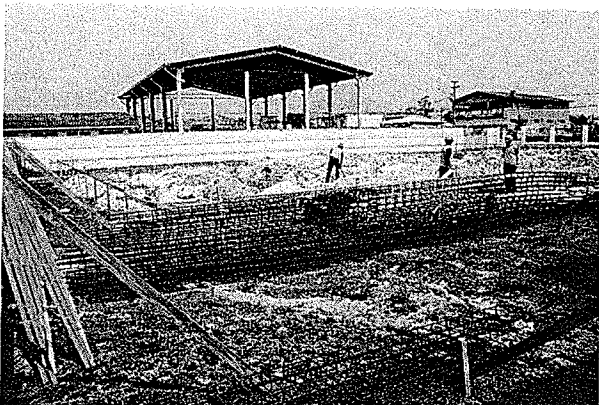


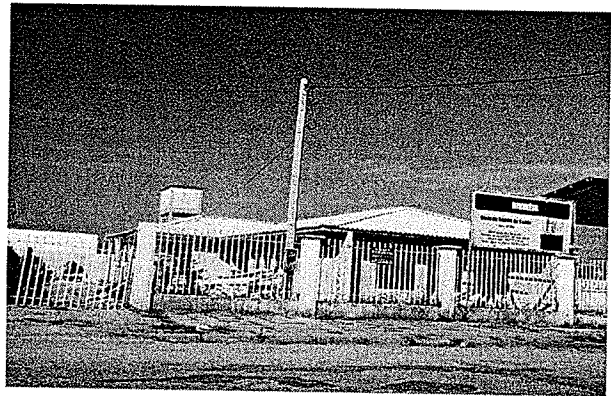


Construção da UBS CAIC



Construção da UBS DIVINÉIA





Manutenção das Unidades Básicas de Saúde

A Secretaria de Saúde neste período manteve os trabalhos de manutenção nas Unidades do Divinéia, Vila Guarani, CMD, CME, na sede da Secretaria de Saúde, Vila Marinho e Baduca.

3.13. CME - Centro Municipal de Especialidades

Serviço Social

Procedimentos	TOTAL
Entrega de Óculos	0
Atendimento individual	2.555
Outros Agendamentos	344
Prova de armação	0
Visitas domiciliares	0
Contatos telefônicos	0
Laqueaduras solicitadas	56
Orientação Encaminhamento diversos	1.294
Desintometria Óssea	0
Ressonância Magnética (solicitações)	27
Cintilografias (Solicitações)	02
Lente Escleral (solicitações)	02
Tomografias (solicitações)	162
Bolsas e Placas de Colostomia	2.354
Bolsas e Placas de Urostomia	145
TOTAL	6.941

RELATÓRIO DE ATIVIDADES - 2º QUADRIMESTRE DE 2.013

Consultas Médicas Especializadas

Procedimentos	TOTAL
Cardiologia	1.100
Gastroenterologia	370
Neurologia	80
Angiologia	232
Nefrologia	96
Ginecologia II	361
Reumatologia	545
Urologia	591
Otorrinolaringologia	541
Oftalmologia	285
Pediatria	06
Clínica Médica	295
TOTAL	4.502

Atendimentos Outros Profissionais de nível superior

Procedimentos	TOTAL
Fisioterapia Motora	1.624
Fisiot. Clínica Caetano	45
Gastroclínica	296
Fisioclínica	53
Psicologia	1.285
Terapia Ocupacional	415
Nutrição	453
Fonoaudiologia	1.941
Assistência Social	2.555
Enfermeiro	496
TOTAL	9.163

Procedimentos Médicos e de Enfermagem

Procedimentos	TOTAL
Curativos	44
Retirada de pontos	0
Pequenas Cirurgias	0
Biópsias	0
Retiradas de corpos estranhos	0
Lavagem de ouvido	0
Cauterização	0
Freio lingual	0
Injeções	92
P.A / peso (avulsos)	2.299
P.A / peso (Consultas Médicas)	4.630
Eletrocardiograma	590

RELATÓRIO DE ATIVIDADES - 2º QUADRIMESTRE DE 2.013

Eletroencefalograma	0
Material para curativo	0
Esterilização material gineco.	0
Desinfecção terminal	40
TOTAL	7.695

Procedimentos Médicos e de Enfermagem Saúde da Mulher

Procedimentos	TOTAL
Retiradas de pontos	0
Biópsias	03
Injeções	01
P.A / peso (Consultas Médicas)	215
DIU	24
CAF	02
Colposcopia	85
Coleta de preventivo	17
Desinfecção terminal	40
TOTAL	387

Atendimentos Outros Profissionais de nível superior Saúde da Mulher

Procedimentos	TOTAL
Enfermeiro	46
TOTAL	46

Consultas Médicas Especializadas Saúde da Mulher

Procedimentos	TOTAL
Ginecologia II	311
TOTAL	311

3.14. Ouvidoria

MES	RELATÓRIO
MAIO	Tivemos reclamações dos seguintes departamentos: Vigilância Sanitária, D A S, transporte, atendimento médico e administrativo e a falta de medicamento de hipertensão.
	Tivemos reclamações de USB - referente ao mau atendimento de médico e administrativo. Vigilância Sanitária referente à Fiscalização nos supermercados

RELATÓRIO DE ATIVIDADES - 2º QUADRIMESTRE DE 2.013

JUNHO	Hiper Condor, Dip e Panificadoras. Vigilância Sanitária referente à limpeza de piscina onde tem criadouro dos mosquitos... e outros. Setor de transporte solicitação de mais veículos para o transporte de pacientes de hemodiálise e outros.
JULHO	Do Departamento de Pneumologia a falta de informações esclarecedoras. Falta de medicamentos nas UBS e 24 Horas, e mau atendimento do médico. Vigilância Sanitária, falta de fiscalização em panificadoras, Supermercados e Salão de Estéticas etc.
AGOSTO	Tivemos reclamações do ESF - referente a falta de médico nas Unidades, falta de medicamentos onde solicitam providencias urgentes. Vigilância em Saúde: Minimercado onde a sujeira causa odor, panificadoras e açougue, Supermercados onde solicitam mais fiscalização principalmente nos Supermercados grandes.

	Recebidas	Respondidas	Pendentes
Reclamação via papel e presencial	69	64	05
Reclamação via telefone	06	06	-
Reclamação Ouvidoria da 1ª R S	05	05	-
Reclamação via SESA/Ouvidoria	02	02	-
TOTAL	82	77	05

3.15. Departamento de Assistência à Saúde

Descrição	Total
Emissão de AIH	2594
Agendamento Consultas	1131
Autorização Mamografia	923
Autorização Eco Mamarias	304
Densitometrias Ósseas	08

RELATÓRIO DE ATIVIDADES - 2º QUADRIMESTRE DE 2.013

3.16. Transporte

Consumo de combustível	Maio	Junho	Julho	Agosto	Total
Gasolina	3.002,7	3.115,6	2.804,3	2.478	11.400,6
Diesel	5.023,0	4.418	4.901,0	5.042,9	19.384,9
Atendimentos	Maio	Junho	Julho	Agosto	Total
Viagens	179	175	165	185	704
Passageiros	2.015	1.805	1.578	2.018	7.416
Atendimentos Paranaguá	2.899	1.957	1.901	2.937	9.694
Atendimentos Alexandra	96	45	60	87	288

3.17. CAPS - Centro de Atenção Psicossocial

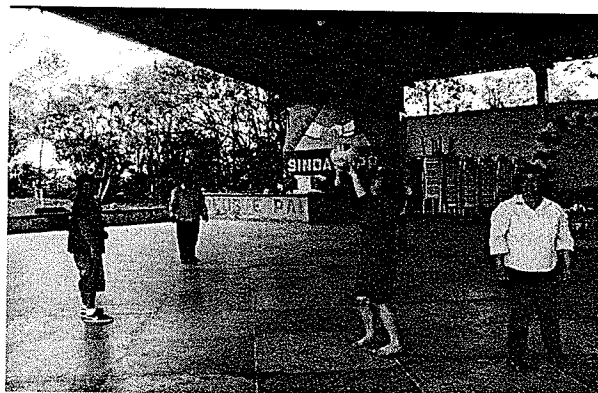
Descrição	Total
Profissionais	
Psiquiatria	217
Internações (10 - DQ e 01 TM)	11
Psicologia	333
Terapia Ocupacional	493
Nutrição	96
Enfermagem	308

Principais ações

Artesanato	523
Cultural	97
Esportivas	123
Familiar	51



Caminhada



Voleibol

RELATÓRIO DE ATIVIDADES - 2º QUADRIMESTRE DE 2.013



Horta



Jardinagem



Terapia T O e Psicologia



Artesanato e Nutrição

RELATÓRIO DE ATIVIDADES - 2º QUADRIMESTRE DE 2.013

4 - Relatório Financeiro

**DEMONSTRATIVO DAS DESPESAS NA GESTÃO - ATÉ O PERÍODO
ACUMULADO - JANEIRO A AGOSTO DE 2.013**

FONTE	PROGRAMA	TOTAL ORÇADO	EMPENHADO	PAGO
				CONSIGNADO
1.000	Recursos Ordinários - Livres	1.280.000,00	862.548,77	649.282,07 7.745,21
1.303	Receitas Vinculadas (EC 29/00 15%)	28.247.651,87	16.640.800,23	106.236,87
1.321	SUS - Fração de Assistência	1.227.562,80	220.714,80	106.236,87 34,56
1.328	Programa Farmácia Popular	123.000,00	0,00	0,00
1.495	Atenção Básica - PAB/SUS	7.991.900,00	330.932,02	175.612,50 19.430,66
1.496	Atenção da Média e Alta Complexidade Ambulatorial e Hospitalar	2.839.660,00	2.321.677,00	2.225.652,00
1.497	Vigilância em Saúde	997.402,83	109.880,51	73.721,50
1.498	Assistência Farmacêutica	780.000,00	50.822,30	46.624,89
1.499	Gestão do SUS	166.000,00	0,00	0,00
1.500	Investimentos na Rede de Serviços de Saúde	4.080.000,00	0,00	0,00
1.510	Taxas - Exercício Poder de Polícia	1.650.000,00	384.146,03	327.938,01 3.536,25
1.689	Operação de Crédito - SEDU - Construção de Unidades de Saúde	1.000.000,00	0,00	0,00
3.501	Alienações de Ativos	531.945,30	231.945,30	227.305,66 4.638,89
TOTAL R\$		50.915.122,80	21.153.466,96	16.196.195,09 3.493.326,98

Fonte: Departamento de Controle Financeiro da Secretaria da Fazenda - "Despesas nas Categorias por Recurso - ACUMULADO - período de Janeiro a Agosto de 2.013".

Material permanente comprado no período R\$ 197.371,00

RELATÓRIO DE ATIVIDADES - 2º QUADRIMESTRE DE 2.013

Quadro I

DEMONSTRATIVO DAS DESPESAS NA GESTÃO NO PERÍODO MAIO A AGOSTO DE 2.013			
FONTE	PROGRAMA	EMPENHADO	PAGO
			CONSIGNADO
1.000	Recursos Ordinários - Livres	699.067,63	625.513,61 7.000,56
1.303	Receitas Vinculadas (EC 29/00 - 15%)	7.823.944,85	6.345.963,84 1.575.000,74
1.321	SUS - Fração de Assistência	140.839,50	81.235,21 34,56
1.495	Atenção Básica PAB/SUS	311.929,28	172.796,50 19.430,66
1.496	Atenção da Média e Alta Complexidade Ambulatorial e Hospitalar	1.129.902,00	1.171.652,00
1.497	Vigilância em Saúde	91.359,92	66.480,29
1.498	Assistência Farmacêutica	50.822,30	46.624,89
1.510	Taxas - Exercício Poder de Polícia	47.736,00	99.189,90
3.501	Alienações de Ativos	231.945,30	227.305,66 4.638,89
TOTAL R\$		10.527.546,78	8.836.761,90 1.606.105,41
Fonte: Departamento de Controle Financeiro da Secretaria da Fazenda - "Despesas nas Categorias por Recurso - período de Maio a Agosto de 2.013".			<i>Dados Preliminares</i>

RELATÓRIO DE ATIVIDADES - 2º QUADRIMESTRE DE 2.013

Quadro II

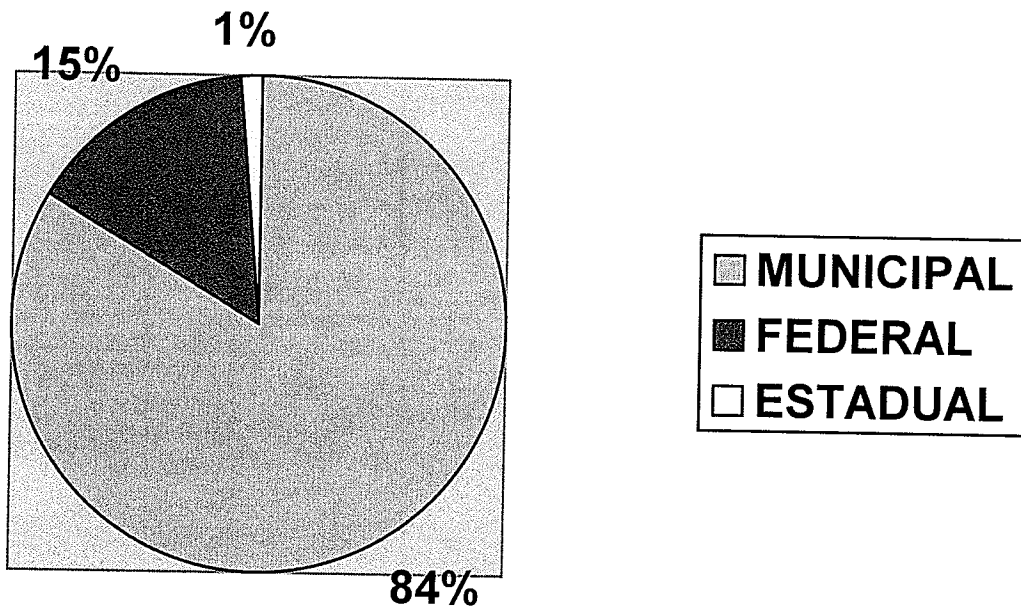
APLICAÇÃO DE RECURSO POR FONTE/PROGRAMA GESTÃO - PERÍODO MAIO A AGOSTO 2.013			
FONTE	PROGRAMA	EMPENHADO	PAGO CONSIGNADO
RECURSOS MUNICIPAIS			
Recursos Próprios			
1.000	Receitas Ordinárias - Livres	699.067,63	625.513,61 7.000,56
1.303	Receitas Vinculadas (EC 29/00 - 15%)	7.823.944,85	6.345.963,84 1.575.000,74
1.510	Taxas - Exercício Poder de Polícia	47.736,00	99.189,90
3.501	Alienações de Ativos	231.945,30	227.305,66 4.638,89
TOTAL R\$		8.802.693,78	7.297.973,01 1.586.640,19
<i>Dados Preliminares</i>			
RECURSOS FEDERAIS			
1.495	Atenção Básica PAB/SUS - Fixo	311.929,28	172.796,50 19.430,66
1.496	Atenção da Média e Alta Complexidade Ambulatorial e Hospitalar	1.129.902,00	1.171.652,00
1.497	Vigilância em Saúde	91.359,92	66.480,29
1.498	Assistência Farmacêutica	50.822,30	46.624,89
TOTAL R\$		1.584.013,50	1.457.553,68 19.430,66
<i>Dados Preliminares</i>			
RECURSO ESTADUAL			
1.321	SUS - Fração de Assistência	140.839,50	81.235,21 34,56
TOTAL R\$		140.839,50	81.235,21 34,56
<i>Dados Preliminares</i>			
TOTAL GERAL R\$		10.527.546,78	8.836.761,90 1.606.105,41
<i>Dados Preliminares</i>			
Fonte: Departamento de Controle Financeiro da Secretaria da Fazenda - "Despesa nas Categorias por Recurso - período de Maio a Agosto de 2.013".			

RELATÓRIO DE ATIVIDADES - 2º QUADRIMESTRE DE 2.013

Quadro III

APLICAÇÃO DE RECURSOS POR ORIGEM - MUNICIPAL, FEDERAL E ESTADUAL MAIO A AGOSTO DE 2.013							
MUNICIPAL		FEDERAL		ESTADUAL		TOTAL	
VALOR R\$	%	VALOR R\$	%	VALOR R\$	%	VALOR R\$	%
8.802.693,78	83,61	1.584.013,50	15,05	140.839,50	1,34	10.527.546,78	100

Fonte: Departamento de Controle Financeiro da Secretaria da Fazenda - Meses de Maio a Agosto de 2.013.



CONCLUSÃO

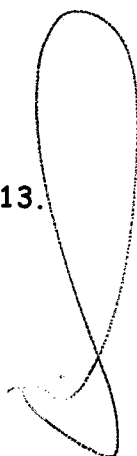
2º Quadrimestre de 2013

Neste quadrimestre o programa ESF - Estratégia Saúde da Família que atualmente conta com 19 equipes, vem mantendo suas metas em alcançar a população mais carente. Além de fazer um acompanhamento regular com os diabéticos e hipertensos, também tem atuado na prevenção de doenças organizando reuniões e muitas palestras com os mais variados temas levando em consideração a necessidade dos moradores da região ou localidade onde o programa está implantado, todas as Unidades ESF realizaram palestras programadas. Desta forma, a devida orientação tem sido um aliado significativo no combate e prevenção de doenças crônicas, que visam melhorar a qualidade de vida dos munícipes. Atualmente o Programa atende aproximadamente 56% da população parnanguara, beneficiando bairros e vilas.

O Departamento de Epidemiologia também se destacou por manter o compromisso com a população cumprindo o cronograma do Ministério da Saúde em relação às campanhas de vacinação. Incluindo as vacinas de rotinas e campanhas, foi realizado um total de 42.833 imunizações no período.

Foi destaque neste quadrimestre nosso programa de Obras - Construções, Reformas e Ampliações. Além das duas Unidades Básicas que estão sendo construídas a UBS do CAIC e a UBS DIVINÉIA ambas em fase de acabamento, também está adiantada a Construção da UPA - Unidade de Pronto Atendimento.

Concluimos assim o 2º quadrimestre de 2.013.



Adriano de Oliveira Goulart
Secretário Municipal de Saúde
Matr. 7564

Adriano de Oliveira Goulart
Secretário Municipal de Saúde