

SUMÁRIO

1 - Apresentação.....	03
2 - Introdução.....	04
3 - Ações Desenvolvidas.....	06
3.1 - 1ª. Diretriz - PMS.....	06
3.1.1 - Objetivo da Diretriz.....	06
3.1.1.1 - Programas de Obras Construção, Ampliação e Reformas.....	06
3.1.2 Objetivo da Diretriz: Melhorar o acesso e aumentar os exames de Laboratório Análises Clínicas.....	07
3.1.3 Objetivo da Diretriz: Coordenar os serviços de transporte da saúde, visando melhor atendimento à população.....	07
3.1.3.1 Transporte.....	07
3.2 - 2ª Diretriz: Promoção da atenção integral à saúde da população.....	09
3.2.1 Objetivo da Diretriz.....	09
3.2.1.1 Departamento de Odontologia.....	09
3.2.2 Objetivo da Diretriz: Fortalecimento da APS.....	13
3.2.2.1 Estratégia Saúde da Família.....	13
3.2.2.2 Atendimento Médico - "Pires Pardini" Delegacia de Polícia Civil.....	17
3.2.3 Objetivo da Diretriz: Promoção da atenção integral à saúde da mulher...17	
3.2.3.1 Unidade de Saúde Especializada - Saúde da Mulher.....	17
3.2.4 Relatório geral das Unidades Básicas de Saúde.....	20
3.3 - 3ª Diretriz: Promoção da atenção à Saúde Mental.....	24
3.3.1 Objetivo da Diretriz: Garantir os implementos e o pleno funcionamento da rede de atenção psicossocial do Município.....	24
3.3.1.1 CAPS - Centro de Atenção Psicossocial.....	24
3.4 - 4ª Diretriz: Garantir o acesso da população aos medicamentos da Atenção Básica conforme RENAME.....	25
3.4.1 Objetivo da Diretriz: Assegurar o acesso a medicamentos.....	26
3.4.1.1 CAF - Central de Abastecimento Farmacêutico.....	26
3.4.2 Objetivo da Diretriz: Garantir o funcionamento da Farmácia.....	29
3.4.2.1 Programa - Farmácia Popular.....	29
3.5 - 5ª Diretriz: Assegurar a execução das ações em Vigilância em Saúde....	30
3.5.1 Objetivo da Diretriz: Orientar e fiscalizar estabelecimentos, sujeitos a vigilância Sanitária.....	30
3.5.1.1 Departamento de Saúde Ambiental e Sanitária.....	30
3.5.2 Núcleo Municipal Intersetorial de Prevenção da Violência, Promoção da Saúde e da Cultura da Paz.....	38
3.5.3 Objetivo da Diretriz: Garantir o fortalecimento da rede de atenção especializada.....	40

RELATÓRIO DETALHADO DE ATIVIDADES - 2º QUADRIMESTRE DE 2.016

3.5.3.1 Departamento de DST - HIV/AIDS.....	40
3.5.4 Setor de Pneumologia - Hanseníase, Tuberculose e Quimioprofilaxia.....	42
3.5.5 Objetivo da Diretriz: Fortalecer as ações da Vigilância Epidemiológica...	44
3.5.5.1 Departamento de Epidemiologia.....	45
3.5.5.2 Objet.da Diretriz: Prevenir e controlar a DENGUE em nosso município.	52
3.5.5.2.1 Departamento Programação Nacional de Controle da Dengue - PNCD.	52
3.5.5.2.2 PNCD é o Plano Nacional de Controle da Dengue.....	52
3.5.5.2.3 Dengue.....	52
3.6 - 6ª Diretriz: <i>Garantir o acesso aos serviços de média e alta complexidade ambulatorial e hospitalar - Atenção Especializada</i>	56
6.1 Objetivo da Diretriz: <i>Garantir o acesso aos serviços de média e alta complexidade ambulatorial - atenção especializada</i>	56
3.6.1.1 Relatório de atividades Centro Municipal de Diagnóstico - CMD.....	56
3.7 - 7ª Diretriz: <i>Garantir o acesso da população aos serviços Urgências e Emergência</i>	59
3.7.1 Objetivo da Diretriz: <i>Aprimoramento da Rede de Atenção às Urgências, com a expansão e adequação da Unidade de Pronto Atendimento - UPA</i>	59
3.7.1.1 Relatório de atividades dos 24 horas.....	59
3.8 - 8ª Diretriz: <i>Aperfeiçoamento e fortalecimento da Gestão descentralizada e regionalizada, gestão planejamento e da informação em saúde</i>	60
3.8.1 Objetivo da Diretriz: <i>Implementar o canal de acesso da população para sugestões, reclamações</i>	61
3.8.1.1 Ouvidoria.....	61
3.8.2 Departamento de Assistência à Saúde - DAS.....	61
3.8. Ações em Saúde.....	62
4 - Relatório Financeiro.....	64
5 - Conclusão.....	68



RELATÓRIO DETALHADO DE ATIVIDADES - 2º QUADRIMESTRE DE 2.016

1 - Apresentação

A Lei Complementar Federal nº. 141 de 13 de Janeiro de 2012 regulamentou a Emenda Constitucional 29, e em seu Capítulo IV - da Transferência, Visibilidade, Fiscalização, Avaliação e Controle - Secção III (da Prestação de Contas), Artigos 36 e 41, estabeleceu que:

" O gestor do SUS em cada ente da Federação elaborará Relatório detalhado referente ao quadrimestre anterior, o qual conterá, no mínimo, as seguintes informações:

I – montante e fonte dos recursos aplicados no período;

II – auditorias realizadas ou em fase de execução no período e suas recomendações e determinações;

III – oferta e produção de serviços públicos na rede assistencial própria, contratada e conveniada, cotejando esses dados com os indicadores de saúde da população em seu âmbito de atuação.

...

§ 4º O Relatório de que trata o caput será elaborado de acordo com modelo padronizado aprovado pelo Conselho Nacional de Saúde, devendo-se adotar modelo simplificado para Municípios com população inferior a 50.000 (cinquenta mil habitantes).

§ 5º O gestor do SUS apresentará, até o final dos meses de maio, setembro e fevereiro, em audiência pública na Casa Legislativa do respectivo ente da Federação, o Relatório de que trata o caput.

...

Art. 41. Os Conselhos de Saúde, no âmbito de suas atribuições, avaliarão a cada quadrimestre o relatório consolidado do resultado da execução orçamentária e financeira no âmbito da saúde e o relatório do gestor da saúde sobre a repercussão da execução desta Lei Complementar nas condições de saúde e na qualidade dos serviços de saúde das populações respectivas e encaminhará ao Chefe do Poder Executivo do respectivo ente da Federação as indicações para que sejam adotadas as medidas corretivas necessárias."

Assim, a SEMSA busca atender a legislação, apresentando neste relatório dados do 2º Quadrimestre 2016, conforme orientação da Resolução nº. 459, de 10/10/2012 do Conselho Nacional de Saúde.

O presente documento resume as principais atividades desenvolvidas pelos diversos Departamentos da Secretaria Municipal de Saúde de Paranaguá - SEMSA no período de maio a agosto de 2.016. Além da estatística de atendimento apresentamos as atividades desenvolvidas por Coordenadoria / Unidade Administrativa da SEMSA e a análise da aplicação dos recursos orçamentários constante do "Relatório Financeiro".

Tornamos público, por meio do presente documento, o acompanhamento das ações da SEMSA, o que permitirá avaliação e correção periódica dos rumos, produzindo um excelente mecanismo gerencial. Também, por meio desse mecanismo de gestão, tentaremos rotinizar em cada unidade Administrativa o registro das informações por meio eletrônico, texto, numérico e visual, permitindo, futuramente, termos relatórios mais consistentes, e conseqüentemente, com maior confiabilidade e eficiência.

Setembro/2016.

RELATÓRIO DETALHADO DE ATIVIDADES - 2º QUADRIMESTRE DE 2.016

2 - Introdução

Identificação	
UF:	Paraná
Quadrimestre a que se refere o relatório:	2º. de 2016

Secretaria Municipal da Saúde	
Razão Social:	Prefeitura Municipal de Paranaguá
CNPJ:	76.017.458/0001-15
Endereço:	Avenida Gabriel de Lara, 977, Centro.
CEP:	83.203-550
Telefone:	41 3420-2806
Fax:	
E-mail:	Gab.saude@pmpgua.com.br
Site da Secretaria:	www.pmpgua

Secretário Municipal da Saúde	
Nome:	Leovaldo Bonfim Pinto
Data da Posse:	20/08/2016
A Secretaria teve mais de um gestor no período a que se refere o Relatório?	Sim

Secretaria Municipal da Saúde	
A Secretaria tem Plano de Saúde:	Sim
Período a que se refere o Plano de Saúde?	2014 a 2017
Status:	Aprovado
Data de Aprovação:	27/09/2013

RELATÓRIO DETALHADO DE ATIVIDADES - 2º QUADRIMESTRE DE 2.016

RELATÓRIO DETALHADO DE ATIVIDADES - 2º QUADRIMESTRE DE 2.016

3 - Ações Desenvolvidas:

3.1ª Diretriz: Garantia do acesso da população a serviços de saúde de qualidade, mediante estruturação e investimentos na Rede de Serviços da Saúde - Atenção Primária à Saúde e nos serviços de Rede de Urgência e Emergência.

3.1.1 Objetivo da Diretriz: Ampliar a melhoria e o acesso da Atenção Primária, através de reestruturação física das UBS - construção reforma e ampliação.

3.1.1.1 Programa de Obras - Construção, Ampliação e Reforma

Nosso programa de Obras - Construção Reforma e Ampliação neste período está em andamento com processo licitatório para construção da Unidade da Ilha do Mel e reforma do prédio do CME.

Manutenção das Unidades Básicas de Saúde

A Secretaria de Saúde neste período manteve os trabalhos de manutenção em todas as Unidades de Saúde do município.

3.1.2 Objetivo da Diretriz: Melhorar o acesso e aumentar os exames de Laboratório Análises Clínica

Laboratórios de Análises Clínicas	
Laboratórios Próprios	94.520
Laboratórios Credenciados	20.951
TOTAL	115.471

RELATÓRIO DETALHADO DE ATIVIDADES - 2º QUADRIMESTRE DE 2.016

Equipamentos



Ações/Metas	2016	Observação
<p>Garantir a ideal oferta de exames diagnósticos à população do município de Paranaguá.</p> <p>Facilitar o acesso dos pacientes e demais clientes, ao serviço diagnóstico.</p>	<p>Aquisição de todos os equipamentos, reagentes e demais insumos necessários ao ideal funcionamento do setor diagnóstico;</p>	<p>Meta cumprida</p>
	<p>Manutenção das conquistas dos anos anteriores;</p> <p>Interfaceamento das máquinas analíticas;</p>	<p>Meta Parcialmente cumprida</p> <p>50%</p>
	<p>Ampliação do número de unidades de coleta, no interior de unidades de PSF. Abertura de dois novos postos de coleta;</p>	<p>Meta Parcialmente cumprida</p> <p>50%</p> <p>(foi aberto um posto de coleta na UB Baduca)</p>

3.1.3 Objetivo da Diretriz: Coordenar os serviços de transporte da saúde, visando melhor atendimento à população.

3.1.3.1 Transporte

Consumo de combustível	Maio	Junho	Julho	Agosto	Total
Gasolina	3.423,0	3.806,0	3.169,0	4.273,0	14.471,0
Diesel	5.520	5.965,0	5.707,0	6.603,0	23.795,0

RELATÓRIO DETALHADO DE ATIVIDADES - 2º QUADRIMESTRE DE 2.016

Atendimentos	Maio	Junho	Julho	Agosto	Total
Viagens	187	196	194	201	778
Passageiros	2.338	2.503	2.453	2.917	10.211
Atendimentos Paranaguá	2.489	2.318	2.501	2.579	9.887

Ações/Metas	2016	Observação
Aquisição de veículos dispendo os serviços de vigilância em saúde, atenção básica, atenção em média complexidade, laboratório e outros departamentos da SEMSA.	Manutenção de veículos	Meta cumprida

Objetivo da Diretriz: Garantia do acesso da população a serviços de saúde de qualidade.

Ações/Metas	2016	Observação
Assegurar aos pacientes serviços de qualidade por estabelecer convênios com casas de apoio.	Estabelecer convênios com casa de apoio	Ação não realizada Informamos que os pacientes têm sido assistido, muito embora ainda não há um convênio específico com casa de apoio.

RELATÓRIO DETALHADO DE ATIVIDADES - 2º QUADRIMESTRE DE 2.016

3.2 - 2ª Diretriz: Promoção da atenção integral à saúde da população por meio das atividades realizadas pelas equipes da APS, Saúde da Família e NASF para todos os seguimentos populacionais, priorizando as ações para a população mais vulnerável (criança, mulher, adolescentes e jovens, saúde do homem e idosos - população indígena), seguido da promoção da atenção à Saúde Bucal e da adesão à assistência em Rede de Atenção à Saúde a serem implantadas pela Secretaria Municipal de Saúde.

3.2.1 Objetivo da Diretriz: Oferecer o atendimento odontológico com mais qualidade na questão estrutural, maior abrangência - atender maior número de pessoas, elegendo grupos com acesso prioritário - e ampliar a diversidade dos serviços oferecidos, favorecendo a referência e contra-referência dentro de Paranaguá, através do CEO - Centro de Especialidades Odontológicas a ser implantado.

Implantação inicialmente de duas equipes de saúde bucal na ESF - ampliação programada e gradativa, - para trabalhar junto com a equipe multiprofissional de saúde da família, oferecendo maior integralidade no cuidado, longitudinalidade no acompanhamento.

3.2.1.1 Departamento de Odontologia

RELATÓRIO DOS PROCEDIMENTOS ODONTOLÓGICOS NAS UNIDADES DE SAÚDE MAIO A AGOSTO DE 2016

Procedimentos	Maio	Junho	Julho	Agosto	TOTAL
Primeira Consulta Odontológica Programática	454	497	434	419	1.804
Aplicação Tópica de Flúor (Individual por Sessão)	77	92	97	66	332
Aplicação de Cariostático por Dente	74	33	18	19	144
Aplicação de Selante por Dente	309	120	98	64	591
Evidenciação de Placa Bacteriana	1.312	1.501	1.532	1.063	5.408
Raspagem Alisamento e Polimento Suprageng (Por Sextante)	499	869	782	559	2.709
Raspagem Alisamento Subgengivais (Por	110	246	96	98	550

RELATÓRIO DETALHADO DE ATIVIDADES - 2º QUADRIMESTRE DE 2.016

Sextante)					
Pulpotomia Dentária	163	22	24	17	226
Capecamento Pulpar	246	231	143	131	751
Restauração de Dente Permanente Posterior	503	646	604	55	2.308
Restauração de Dente Permanente Anterior	260	316	244	212	1.032
Restauração de Dente Decíduo	142	241	255	249	887
Exodontia de Dente Decíduo	158	89	86	82	415
Exodontia de Dente Permanente	313	407	390	395	1.505
Tratamento de Alveolite	5	4	2	4	15
Tratamento Cirúrgico de Hemorragia Buco Dental	0	3	3	0	6
Ulotomia / Ulectomia	2	2	2	0	6
Moldagem Dento-Gengival P/ Construção de Prótese Dentária	108	102	104	100	414
Instalação e Adaptação de Prótese Dentária	90	90	90	90	360
Total de Procedimentos Individuais	4.825	5.511	5.004	4.123	19.463
Ação Coletiva de Exame Bucal Com Finalidade Epidemiológica	95	0	268	62	425
Ação Coletiva de Aplicação Tópica de Flúor Gel	0	0	0	0	0
Atividade Educativa / Orientação em Grupo na Atenção Básica	0	0	0	512	512
Ação Coletiva de Bochecho Fluorado	27.933	30.759	0	29.567	88.259
Ação Coletiva de Escovação Dental Supervisionada	2.090	0	5.918	1.364	9.372
Total de Procedimentos Coletivos	30.118	30.759	6.186	31.505	98.568
Total de Procedimentos Individuais + Coletivos	34.943	36.270	11.190	35.628	118.031
Número de Pacientes atendidos no mês	2.389	2.495	2.239	1.983	9.106

Ações/Metas	2016	Observação
Implantação de Equipes de Saúde Bucal na ESF, com adequação dos consultórios odontológicos ou das USF para esta finalidade.	02	Não cumprida
Oferecer próteses dentárias removíveis gratuitamente para os pacientes que tiverem esta necessidade através do	720 Próteses - 60 / mês -	Meta cumprida 150%

RELATÓRIO DETALHADO DE ATIVIDADES - 2º QUADRIMESTRE DE 2.016

Programa Devolvendo o Sorriso + implantação do LRPD.		
Ofertar atendimento de média complexidade nas áreas de endodontia, estomatologia com ênfase na prevenção do câncer bucal, periodontia, pacientes com necessidades especiais, cirurgia oral menor, através da implantação do CEO - Centro de Especialidades Odontológicas.	01	Não cumprida Meta deixada para planejar em 2016
Modernizar os equipamentos dos consultórios odontológicos, através da aquisição de materiais permanente.	*listagem de materiais permanentes já enviadas para Departamento Compras da Saúde - pode ter alterações conforme necessidades	Meta cumprida
Oferecer atendimento odontológico com materiais de consumo de qualidade e em quantidade suficiente.	*listagem de materiais de consumo já enviada para Departamento Compras da Saúde - pode ter alterações conforme necessidades	Meta cumprida 100% Compra anual efetuada regularmente
Oferecer a manutenção preventiva e corretiva adequada para os equipamentos odontológicos.	*contratação anual do técnico para realização da manutenção preventiva e corretiva dos equipamentos odontológicos	Meta cumprida 100%
Facilitar o acesso ao atendimento odontológico	Implantação da Linha Guia da Saúde Bucal , modelo do Estado do Paraná	Meta cumprida Implantamos ano passado
Implantação da escovação dental supervisionada nas escolas integrais Programa foi alterado com início do PSE - Programa Saúde na Escola	Equipe de Odonto vai às escolas e CEMEIs pactuadas início de 2016 Meta a cumprir - 100% do pactuado	Meta cumprida
Manutenção e melhorias no Programa "Saúde Bucal nas Escolas", com a realização de atividades educativas e preventivas, e distribuição dos Kits de saúde bucal.	Atender 100% das solicitações	Meta cumprida
Redução nos altos índices de cárie dentária em escolares	Controle do Mapa de Flúor, de acordo com os bochechos com	Meta cumprida 100%

RELATÓRIO DETALHADO DE ATIVIDADES - 2º QUADRIMESTRE DE 2.016

	flúor realizado semanalmente nas escolas	
Implementar atividades preventivas em saúde bucal, levando educação em saúde bucal aos bairros, participando de eventos, junto com outros departamentos da SEMSA.	Atender 80% dos convites	Meta cumprida 100%
Realizar atividades preventivas e educativas nos CMEIS, voltadas para crianças, pais e orientadores das creches	Atender 100% dos convites	Meta cumprida 100%
Realização da Semana da Saúde Bucal - última semana do mês de outubro - em parcerias com outros órgãos e entidades, promovendo a prevenção e educação em Saúde Bucal incluindo a campanha de Prevenção do Câncer Bucal.	01	Meta não cumprida Programada para Outubro/2016
Implantar programa de educação permanente para os cirurgiões-dentistas que fazem parte do Departamento de Odontologia da Prefeitura de Paranaguá, com reuniões semestrais para discussão de casos, dificuldades, metas, avaliação de resultados.	02	Meta cumprida
Melhorar a qualidade e ampliar a capacidade do atendimento odontológico de atenção básica à pacientes especiais oferecido na Escola Especial Eva Cavani.	Mínimo 01 consulta - aluno - semestre	Meta cumprida
Garantir o fluxo de referência e contra-referência para procedimentos odontológicos não realizados na atenção básica, através da parceria com a 1ª Regional de Saúde, com Hospitais e Universidades em Curitiba.	Conseguir mínimo 50% de referência	Meta cumprida

RELATÓRIO DETALHADO DE ATIVIDADES - 2º QUADRIMESTRE DE 2.016

3.2.2 Objetivo da Diretriz: Fortalecimento da APS, através da expansão da ESF, reorganização das Equipes da APS e implantação do NASF.

3.2.2.1 Estratégia Saúde da Família

UNIDADES DE SAÚDE ESF - ESTRATÉGIA SAÚDE DA FAMÍLIA

Unidade de Saúde "Luiz Carlos Gomes" - Vila do Povo - ESF

Consulta Médico do PSF	1.867
Consulta Clínica Médica	
Consulta Ginecologia	
Consulta Pré-natal	114
Consulta Pediatria	255
Total de Consultas na Unidade	2.236
Total de Procedimentos na Unidade	1.230
Total de Visitas Domiciliares realizadas -	9.689

Unidade de Saúde "Rodrigo Gomes" - Valadares - ESF

Consulta Médico do PSF	3.299
Consulta Clínica Médica	
Consulta Ginecologia	
Consulta Pré-natal	309
Consulta Pediatria	146
Total de Consultas na Unidade	3.754
Total de Procedimentos na Unidade	3.255
Total de Visitas Domiciliares realizadas -	4.237

Unidade de Saúde "Evanil Rodrigues" - Jardim Araçá - ESF

Consulta Médico do PSF	2.580
Consulta Clínica Médica	
Consulta Ginecologia	
Consulta Pré-natal	95

RELATÓRIO DETALHADO DE ATIVIDADES - 2º QUADRIMESTRE DE 2.016

Consulta Pediatria	35
Total de Consultas na Unidade	2.710
Total de Procedimentos na Unidade	1.136
Total de Visitas Domiciliares realizadas –	5.326

Unidade de Saúde "Dr. Simão Aisenman" - Vila Guarani - ESF

Consulta Médico do PSF	1.593
Consulta Clínica Médica	
Consulta Ginecologia	
Consulta Pré-natal	19
Consulta Pediatria	18
Total de Consultas na Unidade	1.630
Total de Procedimentos na Unidade	2.052
Total de Visitas Domiciliares realizadas –	5.466

Unidade Serraria do Rocha (Vila Alboit)

Consulta Médico do PSF	3.257
Consulta Clínica Médica	
Consulta Ginecologia	
Consulta Pré-natal	114
Consulta Pediatria	98
Total de Consultas na Unidade	3.469
Total de Procedimentos na Unidade	1.447
Total de Visitas Domiciliares realizadas –	5.248

Unidade "Elias Borges Neto" - "Alexandra"

Consulta Médico do PSF	1.342
Consulta Clínica Médica	
Consulta Ginecologia	
Consulta Pré-natal	142
Consulta Pediatria	25
Total de Consultas na Unidade	1.479

RELATÓRIO DETALHADO DE ATIVIDADES - 2º QUADRIMESTRE DE 2.016

Total de Procedimentos na Unidade			2.052
Total de Visitas Domiciliares realizadas –			6.384

Unidade de Saúde "Guilhermina Mazzali Gaida" - Jardim Iguaçu - ESF

Consulta Médico do PSF			1.322
Consulta Clínica Médica			
Consulta Ginecologia			
Consulta Pré-Natal			121
Consulta Pediatria			83
Total de Consultas na Unidade			1.526
Total de Procedimentos na Unidade			2.293
Total de Visitas Domiciliares realizadas –			5.735

Unidade de Saúde "Aline Marinho Zacharias" - Vila Garcia - ESF

Consulta Médico do PSF			1.201
Consulta Clínica Médica			
Consulta Ginecologia			
Consulta Pré-Natal			150
Consulta Pediatria			110
Total de Consultas na Unidade			1.461
Total de Procedimentos na Unidade			2.229
Total de Visitas Domiciliares realizadas –			9.440

TOTAL GERAL DAS UNIDADES DE ESF

Consulta Médico do PSF			1.646
Consulta Clínica Médica			
Consulta Ginecologia			
Consulta Pré-Natal			1.064
Consulta Pediatria			770
Total de Consultas na Unidade			18.265
Total de Procedimentos nas Unidades			17.268

RELATÓRIO DETALHADO DE ATIVIDADES - 2º QUADRIMESTRE DE 2.016

Visitas Domiciliares realizadas:	Total	51.525
----------------------------------	-------	--------

UNIDADES ESF	RESUMO DAS PRINCIPAIS AÇÕES
	Durante o quadrimestre foram realizadas muitas ações relacionadas ao combate ao Aedes Aegypti, devido a epidemia de Dengue. Entre estas ações foram as visitas domiciliares com remoção de criadouros. Capacitações de ACS, divulgação, busca ativa e campanha de vacinação de Dengue

Visita Domiciliar -



Equipes do ESF

Atendimento aos Diabéticos	2.701
Hipertensão Arterial	5.603
Pré-natal	1.064
Preventivos	861

Ações/Metas	2016	Observação
Expansão da ESF, de 19 Equipes para mais 14 totalizando 33 Equipes	04 Equipes (CAIC)	Meta parcialmente cumprida 64%
Educação Permanente das APS	02 capacitações	Tema: Dengue vacinação
PMAQ atualmente 17	19 ESF	100% de adesão

RELATÓRIO DETALHADO DE ATIVIDADES - 2º QUADRIMESTRE DE 2.016

Implantação do PACS nas comunidades Marítimas	01 Equipe	100%
Implantação do Programa Mais Médico para o Brasil. Meta de 10 médicos	Manter	100% de adesão

3.2.2.2 Atendimento Médico - "Pires Pardinho" - Delegacia de Polícia Civil

Todas às quartas-feiras das 9 horas até as 13 horas dois profissionais da área de saúde, Dr. Sérgio e uma auxiliar em enfermagem prestam atendimento médico aos detentos.

Produção Equipe

		Maio	Junho	Julho	Agosto	TOTAL
PRODUÇÃO	Consulta Médica	81	75	72	79	307
	Procedimentos	241	216	251	201	909
	Remoção p/ outro local	07	02	03	02	14

3.2.3 Objetivo da Diretriz: Promoção da atenção integral à saúde da mulher e da criança, e implementação da "Rede Cegonha"/Mãe Paranaense, com ênfase nas áreas e populações de maior vulnerabilidade.

3.2.3.1 Unidade de Saúde Especializada - Saúde da Mulher

Procedimentos Médicos e de Enfermagem Saúde da Mulher Mastologia

	TOTAL
Consultas	
Ginecologia e Obstetrícia	
Procedimentos	
Mamografias	469
Eco	259
Fistulectomia	-
Exerese de Nódulo	02
Biópsias de agulha fina e grossa	16
Tratamento de Mastite	04
Drenagens	02

RELATÓRIO DETALHADO DE ATIVIDADES - 2º QUADRIMESTRE DE 2.016

Atendimentos Outros Profissionais de nível superior Saúde da Mulher

Procedimentos	TOTAL
Enfermeiro	330
TOTAL	330

Consultas Médicas Especializadas Saúde da Mulher Ambulatório

Procedimentos	TOTAL
Ginecologia	487
Pré-natal	355
TOTAL	842
Colposcopia	116
Biópsias de Colo	04
CAF	07
Preventivo	Total município 1.062

Neste quadrimestre realizou-se o Treinamento com Enfermeiras e médica dra. Marcia Keiko no mês de junho com todas as equipes nas Unidades de Saúde da Família (médicos, enfermeiros e A C S) do programa SISCAN e números de exames a serem realizados mamografia e preventivo de cada unidade (meta). Em agosto - retorno e continuidade do treinamento SISCAN nas Unidades de Saúde com Agentes de Saúde e enfermeiros.

Ações/Metas	2016	Observação
Fortalecer e ampliar as ações de prevenção, detecção precoce e tratamento oportuno do Câncer de Mama e do Colo do Útero. 100% de seguimento/tratamento informado de mulheres com diagnóstico de lesões intraepiteliais de alto grau do colo do útero	Ampliar a oferta de exames citopatológicos do colo do útero em mulheres de 25 a 64 anos. 100% de seguimento/tto informado de mulheres com diagnóstico de lesões intraepiteliais de alto grau do colo do útero	Ações parcialmente cumprida Muitas vezes deixam contatos que não encontramos e endereços desatualizados, dificultando a busca ativa para o tratamento.
Fortalecer e ampliar as ações de prevenção, detecção precoce e tratamento oportuno do Câncer de Mama e do Colo do Útero.	Ampliar o número de mulheres que realizaram exame clínico de mama. Ampliar a oferta de mamografias de rastreamento	Meta atingida A procura está sendo menor

RELATÓRIO DETALHADO DE ATIVIDADES - 2º QUADRIMESTRE DE 2.016

<p>100% de seguimento/tratamento informado de mulheres com diagnóstico de carcinoma mamário.</p>	<p>na faixa etária de 50 a 69 anos e menores de 40 anos com risco elevado. Ampliar a oferta de mamografia diagnóstica conforme população alvo. Realizar seguimento tratamento de 100% de mulheres com diagnóstico de carcinoma de mama.</p>	<p>que o número de exames ofertados 397/mês.</p> <p>Para aumentar as ações será realizado 03 campanhas anuais e divulgação através de palestras sobre o tema</p>
<p>Organizar a Rede de Atenção à Saúde Materna e Infantil para garantir acesso, acolhimento e resolutividade. Criação do Centro de referência para gestantes de Risco Intermediário e alto risco. 100% das gestantes inscritas no SISPRÉNATAL WEB.</p>	<p>Inscrever as gestantes no sis-prénatal web. Realizar consultas pré-natal para as gestantes, nas unidades de saúde do município aumentando a proporção de gestantes com no mín. 7 consultas pré- natal. Realizar exames laboratoriais para as gestantes com coleta no município. Monitorar e acompanhar 100% das gestantes alto risco. Realizar ultrassonografia com Doppler e cardiotocografia em 100% das gestantes alto risco. Realizar consulta puerperal em 100% das gestantes.</p>	<p>Meta parcialmente cumprida</p> <p>O SISPRENATAL WEB está sendo descentralizado para as Unidades que possuem internet e computador para facilitar o cadastro e acompanhamento no sistema, mas nem todas as Unidades tem esses recurso.</p>
<p>Organizar a Rede de Atenção à Saúde Materna e Infantil para garantir acesso, acolhimento e resolutividade. Criação do Centro de referência para RN de Risco Intermediário e alto risco.</p>	<p>Inscrever os RN nas ações de puericultura no município. Realizar consultas de puericultura para crianças menores de 1 ano aumentando a proporção de RN com no mín 7 consultas no primeiro ano de vida. 100% das crianças inscritas imunizadas. Monitorar e acompanhar 100% dos RN alto risco no ambulatório de referência.</p>	<p>Meta parcialmente cumprida</p>
<p>Manter taxa de mortalidade infantil que em 2012 era 9,12/1000 nascido vivos,</p>	<p>Manter taxa de mortalidade infantil abaixo de 7,8/1000 nascidos vivos</p>	<p>Meta não cumprida</p>

RELATÓRIO DETALHADO DE ATIVIDADES - 2º QUADRIMESTRE DE 2.016

abaixo de 8,6, por implantar estratégias que visam o fortalecimento da rede de assistência ao pré-natal, parto, puerpério e puericultura.		Retirar do Plano Mun. e prestação de contas
Investigar os óbitos infantis e fetais no município.	Investigar 70% dos óbitos infantil e fetal no município	Meta parcialmente cumprida Retirar do Plano Mun. e prestação de contas
Garantir 95% das crianças menores de 5 anos adequadamente vacinadas; Desenvolver ações educativas quanto à importância da vacinação	Garantir 95% das crianças menores de 5 anos adequadamente vacinadas	Meta parcialmente cumprida Retirar do Plano Mun. e prestação de contas

Objetivo da Diretriz: Implementar a Política Municipal para Adolescentes

Ações/Metas	2016	Observação
Mapear a rede de serviços para assistência integral aos adolescentes. Elaborar fluxos de atendimentos. Fortalecer a rede de proteção aos adolescentes, promovendo ações intersetoriais para a prevenção do uso do álcool e drogas. Promover educação em saúde; Desenvolver ações em parceria com profissionais para orientação sobre gravidez e DSTs.	Manter a linha de cuidado em funcionamento adequado	Meta parcialmente cumprida

3.2.4 Relatório geral das Unidades Básicas de Saúde

UNIDADES BÁSICAS DE SAÚDE - ATENDIMENTOS MÉDICOS

RELATÓRIO DETALHADO DE ATIVIDADES - 2º QUADRIMESTRE DE 2.016

Unidade de Saúde "Argemiro de Félix" - Santos Dumont

Consulta Médico do PSF	
Consulta Clínica Médica	1.319
Consulta Ginecologia	233
Consulta Pré-Natal	250
Consulta Pediatria	
Total de Consultas na Unidade	1.802

Total de Procedimentos na Unidade	13.468

Unidade de Saúde "Flora Neves da Graça" - Nova Brasília - Ilha do Mel

Consulta Médico do PSF	
Consulta Clínica Médica	308
Consulta Ginecologia	88
Consulta Pré-Natal	12
Consulta Pediatria	42
Total de Consultas na Unidade	450
Total de Procedimentos na Unidade	4.593

Unidade de Saúde "Santos Scomação" - Colônia Maria Luiza

Consulta Médico do PSF	
Consulta Clínica Médica	419
Consulta Ginecologia	123
Consulta Pré-Natal	06
Consulta Pediatria	
Total de Consultas na Unidade	548
Total de Procedimentos na Unidade	1.858

Unidade de Saúde Amparo - Ilha do Amparo

Consulta Médico do PSF	
Consulta Clínica Médica	
Consulta Ginecologia	
Consulta Pré-Natal	

RELATÓRIO DETALHADO DE ATIVIDADES - 2º QUADRIMESTRE DE 2.016

Consulta Pediatria			
Total de Consultas na Unidade			
Total de Procedimentos na Unidade		802	

Unidade de Saúde São Miguel - Ilha de São Miguel

Consultas Médico do PSF			
Consultas Clínica Médica			
Consultas Ginecologia			
Consultas Pré-Natal			
Consultas Pediatria			
Total de Consultas na Unidade			
Total de Procedimentos na Unidade		891	

Unidade de Saúde Gabriel de Lara

Consulta Médico do PSF			
Consulta Clínica Médica		1.584	
Consulta Ginecologia			
Consulta Pré-Natal			
Consulta Pediatria			
Total de Consultas na Unidade		1.584	
Total de Procedimentos na Unidade		2.024	

Unidade de Saúde "Ana Neves" - Encantadas - Ilha do Mel

Consulta Médico do PSF			
Consulta Clínica Médica		454	
Consulta Ginecologia		198	
Consulta Pré-Natal		09	
Consulta Pediatria		90	
Total de Consultas na Unidade		751	
		9.510	

RELATÓRIO DETALHADO DE ATIVIDADES - 2º QUADRIMESTRE DE 2.016

Total de Procedimentos na Unidade			

Unidade de Saúde "Sueli Dutra Alves" - CAIC

Consulta Médico do PSF			
Consulta Clínica Médica			2.154
Consulta Ginecologia			416
Consulta Pré-Natal			585
Consulta Pediatria			558
Total de Consultas na Unidade			3.713
Total de Procedimentos na Unidade			10.961

Unidade de Saúde "Dr. Helvécio Chaves da Rocha" - Banguzinho

Consulta Médico do PSF			
Consulta Clínica Médica			1.085
Consulta Ginecologia			269
Consulta Pré-natal			76
Consulta Pediatria			
Total de Consultas na Unidade			1.430
Total de Procedimentos na Unidade			6.833

TOTAL GERAL DAS UNIDADES BÁSICAS

Consulta Médico do PSF			
Consulta Clínica Médica			5.841
Consulta Ginecologia			1.327
Consulta Pré-natal			938
Consulta Pediatria			690
Total de Consultas na Unidade			8.796
Total de Procedimentos nas Unidades			48.916

RELATÓRIO DETALHADO DE ATIVIDADES - 2º QUADRIMESTRE DE 2.016

Objetivo da Diretriz: Promoção da Atenção à Saúde dos povos indígenas.

Ações/Metas	2016	Observação
Garantir o acesso da população indígena aos serviços de atenção primária a saúde.	Manter o acesso da população indígena aos serviços de saúde.	Aguardando decisão do DSEI referente remessa para construção de Pólo Indígena

3.3 - 3ª Diretriz: Promoção da atenção à Saúde Mental, álcool e outras drogas, por meio das Redes de Atenção a serem implantadas pela Secretaria Municipal de Saúde.

3.3.1 Objetivo da Diretriz: Garantir os implementos e o pleno funcionamento da rede de atenção psicossocial do Município.

3.3.1.1 CAPS - Centro de Atenção Psicossocial

Atendimento	Profissionais	Total
	Assistente Social	1.518
Terapia Individual	Enfermagem	
	Psicologia	537
	Terapia Ocupacional	347
	Total	2.402
Terapia em Grupo	Artesanato	
	Enfermagem	605
	Psicologia	1.129
	Terapia Ocupacional	792
TOTAL		2.526
Atividades e Reunião		
	Reunião Familiar	
	Atividades Culturais	
	Atividades Esportivas	
TOTAL		
Consultas	Psiquiatria	246
	Internamentos (25 DQ, TM)	

RELATÓRIO DETALHADO DE ATIVIDADES - 2º QUADRIMESTRE DE 2.016

TOTAL		246
Triagem		
Pa/pés/alt/pul/temp	Enfermagem	
Administração de Medicamentos	Enfermagem	
HGT	Enfermagem	
Visita Domiciliar	Equipe	
TOTAL		

Ações/Metas	2016	Observação
Levantamento/mapeamento do número de casos de Transtorno Mental e Dependência química no Município	Alimentar e levantar novos casos de transtornos mentais e dependentes químicos no Município	Meta cumprida
Matriciamento em Saúde Mental na APS	Garantir o matriciamento na APS	Em curso
Capacitação em Saúde Mental para APS e Pronto Atendimento e equipe do CAPS	Realizar UMA Capacitação em Saúde Mental para APS, PA e equipe do CAPS	Meta não cumprida
Garantir o funcionamento e a qualificar e fortalecer o CAPS I	Funcionamento do CAPS e qualificação de 100 % dos serviços do CAPS I	Meta cumprida
Promover seminários e Fóruns em Saúde Mental e Dependência Química	Realizar UM Seminário ou Fórum em Saúde Mental	Meta não cumprida
Implantação do CAPS AD	Implantar o CAPS AD conforme Portaria do Ministério da Saúde	Meta não cumprida

3.4 - 4ª Diretriz: Garantir o acesso da população aos medicamentos da Atenção Básica conforme RENAME - Relação Nacional dos Medicamentos - do Componente Básico da Assistência Farmacêutica.

3.4.1 Objetivo da Diretriz: Assegurar o acesso a medicamentos seguros e eficazes, mantendo suas características físico-químicas e prestar informação adequada sobre a utilização dos mesmos, garantindo o uso racional.

RELATÓRIO DETALHADO DE ATIVIDADES - 2º QUADRIMESTRE DE 2.016

3.4.1.1 CAF - Central de Abastecimento Farmacêutico

Portaria nº. 4217 de dezembro de 2010 (revogada). Portaria 1555 (30/07/2013).

Aprova as normas de financiamento e execução do Componente Básico da Assistência Farmacêutica.

Art. 2º O financiamento dos medicamentos é de responsabilidade das três esferas de gestão, devendo ser aplicados os seguintes valores mínimos:

*I - União (Federal): R\$ 5,10 por habitante por ano - R\$ 721.532,76

*II - Estados: R\$ 2,36 por habitante por ano - R\$ 333.885,72

III - Municípios: R\$ 2,36 por habitante por ano - R\$ 333.885,72

Total recurso: R\$ 1.389.304,42 por ano

A população definida para fins e cálculos é segundo IBGE (1º julho/2011) - pop: 141.477 hab.

Medicamento	Municipal (FMS/TM)	Estadual	Federal	Federal + Estadual (Consórcio)
Antimicrobiano	31.999,20	58163,45	0	68.825,97
Asma e Renite	0	0	0	48.722,50
Assistência Farmacêutica Básica	39.089,50	0	0	35.165,30
Assistência Social / Judicial	0	0	0	22.885,50
Diabetes	0	20.220,00	0	46.978,00
Hipertensão	17.000,00	0	0	1.472,94
Saúde da Mulher	0	2.640,96	0	0
Saúde Mental	6.934,61	0	0	9.209,59
Urgência e Emergência	28.032,00	0	0	424,09

Conta Geral

Recursos gastos	Total quadrimestre
Municipal (F.M.S. / T.M.)	123.055,31
Estadual	81.024,41

RELATÓRIO DETALHADO DE ATIVIDADES - 2º QUADRIMESTRE DE 2.016

Federal	0
Federal + Estadual (Consórcio)	233.683,89
TOTAL	437.763,61

Ações/Metas	2016	Observação
<p>Realizar adequações físicas (reformas) na Estrutura da Central de Abastecimento Farmacêutico - CAF, para o ideal funcionamento do setor.</p> <p>Garantir a aquisição de mobiliários e/ou equipamentos necessários para o desenvolvimento das atividades da CAF</p> <p>Garantir as boas práticas de armazenamento dos produtos farmacêuticos padronizados no município</p>	Entrega e utilização do local	<p>Aguardando Processo Licitatório para início das obras. Processo nº 24.418/2016</p>
<p>Implantar a Farmácia na UPA e Farmácia na UBS/ESF Divinéia;</p> <p>Transferir a Farmácia Gabriel de Lara p/ Farmácia Central (antigo Gaper) viabilizando a entrega de medicamentos aos usuários logo após atendimento na UPA com horário estendido até as 22hs;</p> <p>Reestruturação física das farmácias básicas existentes;</p> <p>Aquisição de mobiliários e/ou equipamentos para as farmácias municipais de modo a garantir armazenamento, conservação e manutenção segura de medicamentos garantindo o uso racional.</p>	Adequar 04 farmácias	<p>Meta parcialmente cumprida</p> <p>Adequação da Farmácia Gabriel de Lara</p> <p>25%</p>

RELATÓRIO DETALHADO DE ATIVIDADES - 2º QUADRIMESTRE DE 2.016

Descentralizar a dispensação de insulinas e medicamentos controlados pela portaria nº. 344/98 para farmácias onde tenha profissional farmacêutico atuando.	Adquirir 02 geladeiras Descentralizar as dispensações para a farmácia da US Baduca	Pedido de Compra nº 001/2016 - Resolução SESA nº 620/2015 (em fase de cotação)
Informatizar as farmácias municipais (Aquisição de computadores, e acesso a internet.)	Informatização de 02 farmácias	Já solicitado aguardando liberação. - 0%
Ampliar o nº de farmacêuticos para atuar na dispensação de medicamentos e gestão da Ass. Farmacêutica.	Prever disponibilidade de vaga em concurso público	Processo de solicitação em andamento.
Reduzir em até 80% a falta de medicamentos de distribuição gratuita; Garantir o atendimento da demanda de medicamentos padronizados pela RENAME e pela Relação Municipal de Medicamentos - REMUME		
Garantir a atendimento da demanda de medicamentos padronizados pela RENAME E PELA RELAÇÃO Municipal de Medicamentos - REMUME.		
Implantar a regionalização das farmácias e ampliar o horário de atendimento		

Objetivo da Diretriz: Garantir a qualidade e racionalização das prescrições de medicamentos. Aperfeiçoar a dispensação, através de orientação e o uso racional de medicamentos; bem como promover a melhoria da qualidade das prescrições direcionando sempre à REMUNE e a protocolos clínicos do MS e do Município.

RELATÓRIO DETALHADO DE ATIVIDADES - 2º QUADRIMESTRE DE 2.016

Ações/Metas	2016	Observação
Capacitar à equipe multiprofissional da SEMSA através de educação continuada como: cursos palestras sobre a utilização adequada dos medicamentos	02 cursos	Meta não realizada
Promover adesão dos prescritores à REMUNE através da atualização constante e divulgação da mesma; Atualizar a REMUME - Relação Municipal de Saúde a cada 02 anos	01 revisão da Remume	Meta cumprida 100%

3.4.2 Objetivo da Diretriz: Garantir o funcionamento da Farmácia Popular do Brasil de acordo com as diretrizes do Ministério da Saúde

3.4.2.1 Programa - Farmácia Popular

(Durante o quadrimestre a Farmácia esteve fechada para reforma)

MÊS	ATENDIMENTO	PÚBLICOS	PRIVADAS
MAIO	X	X	X
JUNHO	X	X	X
JULHO	X	X	X
AGOSTO	X	X	X
TOTAL	X	X	X

Ações/Metas	2016	Observação
Assegurar o acesso a medicamentos seguros e eficazes, aumentar e manter o quadro de recursos humanos, e suprir as necessidades, equipamentos, insumos e manutenção.	Garantir o funcionamento da Farmácia Popular	Ação parcialmente cumprida (Farmácia fechada por reforma mais da metade do quadrimestre)

RELATÓRIO DETALHADO DE ATIVIDADES - 2º QUADRIMESTRE DE 2.016

3.5 - 5ª Diretriz: Assegurar a execução das ações em Vigilância em Saúde, o meio ambiente e a Saúde dos Trabalhadores; A integração das equipes da Vigilância Epidemiológica e Sanitária com as equipes Saúde da Família na atenção vigilância, prevenção e controle das doenças transmissíveis, das não transmissíveis e das imunopreveníveis, bem como às emergências.

3.5.1 Objetivo da Diretriz: Orientar e fiscalizar estabelecimentos, sujeitos a vigilância Sanitária, no tocante a denúncias, produtos de interesse a saúde, serviços de interesse a saúde, análise de e aprovação de projetos, indicação de Programa de Gerenciamento de Resíduos sólidos, vistorias e liberação de habite-se (autorização para ocupação de espaço), controle e vigilância da Saúde do trabalhador e todos os demais índices não biológicos (controle de água, impactos de solo, no ambiente do entorno).

3.5.1.1 Departamento de Saúde Ambiental e Sanitária

SETOR DE SANEAMENTO E SAÚDE DO TRABALHADOR					
Atividade	Nº de Inspeções			LICE- CIADO	TO TAL
	INSPE- ÇÃO	REINS- PEÇÃO			
Empresas com risco elevado a saúde do trabalhador (armazém portuário, oficina mecânica, serralheria, reparo de contêiner, edificações, empreiteiras, fábricas, indústrias, prestadoras de serviços...) inspecionadas (licenciadas)		-			149
Empresas com risco elevado à saúde do trabalhador (armazém portuário, oficina mecânica, serralheria, reparo de contêiner, edificações, empreiteiras, fábricas, indústrias, prestadoras de serviços...) Não Licenciadas		-			27
Empresas com risco ao meio ambiente e ao trabalhador (prestadoras de serviço de saneamento básico, extração de areia e pedra, removedora de resíduos, depósito de resíduos...)		-	-		-

RELATÓRIO DETALHADO DE ATIVIDADES - 2º QUADRIMESTRE DE 2.016

Análise de projetos arquitetônicos			182
Análise de projetos arquitetônicos - não aprovados			84
Vistoria de habite-se			64
Vistoria de habite-se - não aprovados			38
Análise de documentação de empresas / habite-se atendimento eng e proprietários			22
Dimensionamento de sistema de esgoto			01
Vistoria esgoto obra			04
Análise PGRSS			
Análise PGRSS - não aprovados			
Controle da qualidade da água para consumo humano			
Inspeção em estação de tratamento de água			
Alimentação e atualização sistema de vig da qualidade da água			06
Cadastro SAC			
Inspeção ETA's e esgoto			
Coleta de amostra de água para envio ao Tecpar/Lacen			100
Análise plano de Amostragem			
Leitura de turbidez			
Leitura de cloro residual na água da rede pública de abastecimento			04
Leitura de turbidez da água da rede pública de abastecimento			
Investigação de surto de doença transmitida pela água			
Entrega resultado de água Instituto do Rim			01
Atendimento a Denúncias			
Denúncias relacionadas a esgoto/ esgoto/ lixo/ cond trabalho/ MP			
Orientações projeto/ esgoto/habite-se/atendimento a engenheiros para orientação projeto/PGRSS/Tec Segurança			27
Cadastramento SISOLO			
Participação mutirão da Dengue			
Saúde Trabalhador			
Investigação de Acidentes de Trabalho - Curitiba			01
Saúde do Trabalhador (1º RS)			01
Reuniões / Capacitações			
SEMMA			

RELATÓRIO DETALHADO DE ATIVIDADES - 2º QUADRIMESTRE DE 2.016

CAGEPAR			
Estabelecimentos de Longa Permanência para Idosos - Pinhais			01
Congresso Saúde Pública			03
Ministério Público do Trabalho - Curitiba			
1º RS - Curitiba (Instituto do Rim)			
Segurança do Paciente			03

SETOR DE SERVIÇOS DE INTERESSE Á SAÚDE

	INSPE- ÇÃO	REINS- PEÇÃO	LICEN- CIADO	TOTAL
Comércio de Artigos Médico-Hospitalares				04
Unidades de transporte de pacientes, sem procedimento invasivo				
Unidades de transporte de pacientes, com procedimentos invasivos				
Institutos de beleza sem responsabilidade médica				
Estabelecimentos de massagem / tatuagem				
Estabelecimentos de Ensino				57
Centro de educação infantil				02
Academias de ginástica, musculação, cond. Físico e congêneres				
Unidades hospitalares com obstetrícia, urgência/emergência, UTI e/ou cirurgias de grande porte				
Demais unidades com internação ou cirurgias				
Serviço de terapia renal substitutiva				
Serviços de radiodiagnóstico médico que utilizam contraste injetável				
Serviço de tomografia				
Serviço de mamografia				
Serviço de litotripsia				

RELATÓRIO DETALHADO DE ATIVIDADES - 2º QUADRIMESTRE DE 2.016

Serviço de ressonância magnética				
Demais serviços de radiodiagnóstico médico				
Serviço de radiodiagnóstico odontológico extra - oral				
Prestação de serviço e mão de obra de radiologia				
Consultórios odontológicos sem radiodiagnostico				02
Consultório odontológico com radiodiagnostico				
Unidade de saúde com procedimento invasivo				02
Unidade de saúde sem procedimento invasivo				21
Casas de longa permanência para idosos				
Funerária / IML				
Associações de diversos fins				16
Abrigo para crianças				
Casa de recuperação para dependentes químicos				
ATENDIMENTO A DENÚNCIAS				
AÇÕES DE EDUCAÇÃO EM SAÚDE				
CAPACITAÇÃO DOS PROFISSIONAIS DE VISA				
ANÁLISES DE PROJETOS				16

SETOR DE ALIMENTOS E CONTROLE DE**SECRETARIA MUNICIPAL DA SAÚDE DE PARANAGUÁ - PR**

RELATÓRIO DETALHADO DE ATIVIDADES - 2º QUADRIMESTRE DE 2.016
ZOONOSES

Atividade	INSPE- ÇÃO	REINS- PEÇÃO	LICEN- CIADO	TOTAL
Comércios de alimentos (Restaurantes e similares, lanchonetes, padarias mercados, bares e etc...)				152
Vendedores ambulantes de alimentos				94
Transportadoras				
Colégio (suposta intoxicação alimentar) apenas mal estar				
Peixaria				
Comércio de gás e água				02
Estação rodoviária e ferroviária				
Cozinha Hospitalar				
Cozinha industrial				13
Indústria de palmito em conserva				
Indústria de palmito in natura				
Indústria de sal para consumo humano				
Indústria de sorvetes (gelados comestíveis)				
Indústria de frutas e/ou hortaliças em conserva (azeitona)				
Indústria de embalagem para alimentos				
Indústria de margarina , de aipim, de café, fábrica de suco e gelo				
Demais indústrias de alimentos				
Hotel / Pousada e congêneres				14

RELATÓRIO DETALHADO DE ATIVIDADES - 2º QUADRIMESTRE DE 2.016

Aviário				05
Clínica veterinária				
Investigação de animal agressor				
Encaminhamento de animal peçonhento para identificação				
Denúncias relacionadas a alimentos				
Denúncias relacionadas a criação de animais em área urbana				
Denúncias relacionadas a saneamento				
Denúncias relacionadas a proliferação de vetores				
Denúncias relacionadas a serviços de interesse à saúde				
Denúncias relacionadas a tabagismo				
Denúncias relacionadas a dengue				
Denúncias MP				06

SETOR DE PRODUTOS DE INTERESSE À SAÚDE

Atividade	INSPE- ÇÃO	REINS- PEÇÃO	LICEN- CIADO	TOTAL
Comércio de produtos saneantes				08
Comércio de cosméticos, perfumes e produtos de higiene				07
Comércio de artigos médico-hospitalar				
Dispensário de medicamentos				
Óticas				06
Unidade de Coleta - UC (HOSPITAIS)				
Agência transfusional				
Laboratórios de análises clínicas (Hospital				

RELATÓRIO DETALHADO DE ATIVIDADES - 2º QUADRIMESTRE DE 2.016

Regional)				
Laboratórios de análise de cereais				02
Postos de coleta				
Farmácia de manipulação (colírios, antibióticos, hormônios, psicotrópicos)				
Drogarias				54
Transportadora de medicamentos				
Farmácias Hospitalares				
Indústria de saneantes risco I				
Comércio de produtos químicos				
Laboratório de análises de cereais				
Procedimentos de controle de receituário azul (B)				
Distribuidora de saneantes				
Conferência de balanço				175
Empresas controladoras de pragas				09
Atendimento do setor regulado para orientação e repasse de informação				264
Receituário				76

SETOR INTERNO (administrativo)

Expedição (aberturas de empresas)				25
Baixas de firma				20

RELATÓRIO DETALHADO DE ATIVIDADES - 2º QUADRIMESTRE DE 2.016

Ações/Metas	2016	Observação
Organizar e gestar o sistema municipal de Vigilância em Saúde, colocando a equipe de visa na função por ato legal.	Nomear 100 % dos técnicos em Vigilância em Saúde de acordo com as normas legais para atuar.	Em andamento
Estruturar e fortalecer a gestão do sistema de Vigilância Sanitária, Ambiental, (riscos não biológicos) e Saúde do Trabalhador.	Mudança de projeto. Em estudo possibilidade de mudança para o prédio do CME	Em processo licitatório
	Comprar móveis, uniformes, kits de fiscalização e realizar manutenção dos veículos.	Parcialmente cumprida
Coordenar os serviços referentes à Vigilância Sanitária, Ambiental, e Saúde do Trabalhador.	Capacitar e atualizar os técnicos para suas atividades específicas	Meta realizada Participação em todas as capacitações oferecidas pelo estado
Orientar e fiscalizar os estabelecimentos de interesse à legislação Vigente. Através de informação e normatização das fiscalizações.	Orientar os responsáveis por estabelecimentos sobre as leis vigentes aplicadas na fiscalização.	Meta cumprida
Promover campanhas educativas e preventivas, e ações de controle de doenças e agravos. Ações em conjunto com Vigilância Epidemiológica, PSF, e Secretaria da Educação.	Informar a população da importância das ações da Vigilância em Saúde para controle de doenças e promoção da Saúde	Meta cumprida
Manter e ampliar os serviços de Vigilância Sanitária, Ambiental e Saúde do Trabalhador, já existentes. Contratação de profissionais de nível superior e técnico. Construção da Consciência Sanitária, através de mobilização, participação e controle social.	Alimentar o sistema e direcionar os serviços	Meta cumprida
	Atender e responder as denúncias	Meta cumprida
	Aumentar a Fiscalização a fim de combater os estabelecimentos irregulares/clandestinos	Meta parcialmente cumprida
	Manter 5% ao ano a fiscalização da qualidade da água	Meta cumprida
	Ter um profissional de nível superior específico para cada setor.	Meta cumprida
	Realizar ações conjuntas com a Vigilância epidemiológica	Meta cumprida

RELATÓRIO DETALHADO DE ATIVIDADES - 2º QUADRIMESTRE DE 2.016

3.5.2 Núcleo Municipal Intersetorial de Prevenção da Violência, Promoção da Saúde e da Cultura da Paz

Com a implementação do Núcleo de Prevenção das Violências objetivamos:

- Ampliar a articulação intersectorial na implantação e fortalecimento da atuação em "redes";
- Promover ações preventivas e educativas;
- Garantir o acesso e suporte as vítimas de violência na "rede";
- Melhorar os indicadores de violências, através das notificações compulsórias;
- Fortalecer a relação de confiança entre as vítimas e os canais de denúncias;
- Capacitar as equipes multiprofissionais e intersectoriais com intuito de detectar as violências silenciosas;
- Qualificar as unidades notificantes para extinguir ou minimizar as subnotificações;
- Participar de reuniões, capacitações, palestras, oficinas, grupos de trabalho referente ao tema.

Ações desenvolvidas no período

Nº	DATA (S) PERÍODO	AÇÃO REALIZADA	PARCERIAS
06	Mai/Agosto	Reuniões Núcleo - Ordinárias e Extraordinárias	
	02/05	Videoconferência 1ª Reg. de Saúde. "Dia Estadual da Saúde Mental"	
	10/05	Reunião com CMDCA	
	17/05	2º Encontro do NPV "Sensibilização para a Prevenção e Combate à Violência e Exploração Sexual de Crianças e Adolescentes" - Teatro Raquel Costa. Horário: 13:00 às 17:30 horas. Presença de 198 técnicos que compõe a rede de atendimento e sociedade civil. Escola Menna Barreto, Isulpar, Unespar, Conselhos Municipais, UFPR/Litoral, APAE, BRF/Sadia, Projeto Servir, Aproses, Departamento Municipal Anti Drogas, Juizado da Infância (agentes de proteção), Polícia Militar e Civil.	- 1ª Regional de Saúde - Juizado da Infância e Adolescência - NUCRIA - 6º Batalhão da Polícia Militar - BEPEC - SEDS/ Litoral - CMDCA - Núcleo Regional de Educação
	18/05	Feira de Equipamentos das Secretarias e Órgãos que Compõe o NPV - Praça Eufrásio Corrêa - Horário 10:00 às 15:00 horas. Apresentação de Escolas Municipais e Grupo de Teatro Projeto Servir.	- Secretarias que compõe o NPV - 1ª Regional de Saúde - Pastoral da AIDS - Escola Municipal Mª

RELATÓRIO DETALHADO DE ATIVIDADES - 2º QUADRIMESTRE DE 2.016

		Trabalho de orientação, prevenção e promoção à saúde.	José - Escola Municipal Takeshi - Grupo de Teatro da Igreja do Evangelho Quadrangular - Departamento Municipal de Trânsito
	30/05	Saúde da Mulher - Organização e Planejamento para Projeto "Saúde e Direitos da Mulher"	- NPV - Saúde da Mulher - CMDM
02	Junho - Agosto	Reunião Comitê de Saúde Mental	- 1ª Regional de Saúde - 7 Municípios do Litoral
	10/06	Fórum "Escola no Combate ao Trabalho Infantil" - Câmara Municipal de Paranaguá	Promovido pela SEMEDI
	13/06	Videoconferência - Violência contra o Idoso"	- 1ª Regional de Saúde
02	Junho	Visitas em conjunto com o CREAS - orientação e encaminhamentos de notificação de violências .	- CREAS - Unidade de Saúde Valadares - Sete de Setembro
	27/06	Videoconferência - Saúde Mental Álcool/Drogas	- 1ª Regional de Saúde - 7 Município do Litoral
	02/07	Ação Social em Alexandra - iniciativa do Departamento de Trânsito Municipal - Violência no Trânsito.	- SEMSEG - Departamento Anti Drogas - 1ª Regional de Saúde
	04/07	Capacitação para Notificação de violências- SEMAS - CREAS e CRAS - 11 técnicos	
	08/07	Roda de Conversa - alunas de Saúde Coletiva UFPR/Litoral - Violência contra a Mulher - material e dados estatísticos para o 3º Congresso Paranaense de Saúde Pública/Coletiva - Matinhos-PR	
	De 27 à 30/07	3º Congresso de Saúde Pública/Coletiva 2ª Mostra Paranaense de Projetos de Pesquisas para o SUS. Novos Olhares Para a Saúde. Matinhos-PR.	- INESCO - Escola de Saúde Pública - SESA
	De 11 à 14/08	Seminário Teresa de Benguela - Saúde Integral da População Negra e os Desafios	- Rede de Mulheres Negras

RELATÓRIO DETALHADO DE ATIVIDADES - 2º QUADRIMESTRE DE 2.016

		na Prevenção de IST/AIDS, HIV e TB. Curitiba PR.	- SUS Ministério da Saúde - Divisão DST/AIDS, Hepatites Virais - VIGIASUS
03	Agosto	Reuniões com a Defensoria Pública do Estado - organização e procedimentos para atendimentos jurídicos junto a Grupos organizados e população LGBT	
02	Agosto	Reuniões com a Defensoria Pública do Estado - População Carcerária - Álcool/drogas	

METAS ATINGIDAS:

- 1) Articular políticas públicas intersetoriais, para a prevenção da violência e promoção da saúde, no âmbito municipal, com vista ao enfrentamento e prevenção dos diversos tipos de violências.
- 2) Integrar diferentes órgãos e entidades parceiras, na troca de informações, reuniões técnicas, planejamento e desenvolvimento em conjunto de ações de prevenção, promoção da saúde e de uma cultura da paz.
- 3) Participar de políticas e ações intersetoriais e de redes sociais, comissões, comitês e grupos de trabalho para o enfrentamento às violências

METAS PARCIALMENTE ATINGIDAS

- 1) Qualificar a gestão pública para o trabalho de prevenção à violência e promoção da saúde, capacitação para notificação de violências

3.5.3 Objetivo da Diretriz: Garantir o fortalecimento da rede de atenção especializada desde o diagnóstico até o tratamento de doenças infectocontagiosas, através de organização de serviços e a multiplicação de ofertas.

3.5.3.1 Departamento de DST - HIV/AIDS

Maio
Palestra Fospar sobre Sexualidade e DSTs
Junho a Agosto
Não foram realizadas atividades externas pela equipe pela diminuição de carga horária.
Preservativos distribuídos: 138.000 unidades

RELATÓRIO DETALHADO DE ATIVIDADES - 2º QUADRIMESTRE DE 2.016

Testes Rápidos: 3.555
Testes Rápidos: 5.412

Ações/Metas	2016	Observação
Garantir o acesso ao diagnóstico oportuno de HIV, SÍFILIS, HV com a testagem rápida para a população de Paranaguá	Manter facilidade de acesso diagnóstico. Manter equipe de saúde atualizada e treinada. Ofertar testagem em locais estratégicos e de fácil acesso.	Meta cumprida A testagem foi ofertada com foco em algumas populações. O treinamento de teste rápido ofertado pela 1ª Regional será realizado em outubro deste ano. A oferta da testagem teve horário reduzido.
Implantar atendimento de DST no Programa Municipal de DST/ HIV/ AIDS e HV como referência.	Realizar o atendimento de DST com qualidade e agilidade. Manter equipe de saúde treinada e atualizada.	Meta não realizada Atendimento com responsabilidade de ESF.
Realizar diagnóstico precoce de coinfeção de HIV - TB e HIV - HV.	Aumentar oferta de PT e oferta de TIL. Manter exames complementares de forma íntegra.	Não existe mais oferta de PT Estamos sem oferta de TIL como o protocolo indicado de 2013. Está sendo realizado com pedido médico. Rotina de raio x e busca do sintomático respiratório em consulta.
Implantar vacinação para PVHA e pacientes de CTA.	Manter oferta de esquema de vacinação.	Meta realizada As vacinas de HPV e gripe foram realizadas no setor.
Implantar setor de Infectologia com os três setores: HIV/ AIDS, TB e HV no CTA.	Manter a junção dos setores respeitando ações de biossegurança.	Meta parcialmente realizada

RELATÓRIO DETALHADO DE ATIVIDADES - 2º QUADRIMESTRE DE 2.016

Diminuir taxas de transmissão vertical de Hiv no município de Paranaguá.	Realizar testagem rápida de Hiv e profilaxia quando necessário nas gestantes Hiv +.	Meta realizada Na transmissão vertical pela gestação - SIM Na transmissão vertical pelo aleitamento materno - Não
Diminuir taxa de transmissão vertical de sífilis congênita no município de Paranaguá.	Realizar testagem e tratamento quando necessário em gestante e parceria	Responsabilidade da ESF.

3.5.4 Setor de Pneumologia - Hanseníase, Tuberculose e Quimioprofilaxia.

Tuberculose

Pacientes novos de Tuberculose	15
Total de altas	24
Transferência por TB	07
Mudança de Diagnóstico TB	0
Óbitos	01
Óbitos por outras causas	01
Total em tratamento	50
Procedimentos realizados	
Aplicação de PPD	106
Visita Domiciliar - Enfermagem	3.588
Teste rápido - HIV	17

ILTB Tratamento de Infecção Latente por Tuberculose

Total de pacientes novos de ILTB	09
Total de altas ILTB	36
Abandono de ILTB	03
Total em tratamento	69

Hanseníase

Total de pacientes novos no programa	04
Total de altas	06
Abandono	0
Total em tratamento	11

Resumo das Principais Ações	
Maio	Implantação do grupo terapêutico de acompanhamento e

RELATÓRIO DETALHADO DE ATIVIDADES - 2º QUADRIMESTRE DE 2.016

	adesão ao tratamento da hanseníase sob a supervisão da psicóloga Cláudia Michelin.
Junho	Videoconferência na 1ª Regional da Saúde sobre pensão alimentícia para portadores de Hanseníase
Julho	Campanha de divulgação da Tuberculose no aniversário de Paranaguá "show do Tiaguinho"; Capacitação para médicos e enfermeiros da SEMSA sobre manejo clínico e fluxo de atendimento de pacientes com suspeita ou portadores de Tuberculose; Entrevista para a Folha do Litoral sobre a Tuberculose .
Agosto	Entrevista para a Folha do Litoral sobre a Hanseníase em Paranaguá ; Visita técnica de monitoramento do Programa Municipal de Controle a tuberculose pelo PECT.

Ações/Metas	2016	Observação
Investigar 1% do total da população (1.450 hab.) parnanguara na busca de Sintomáticos Respiratórios (SR)	Manter descentralizada a busca do SR e coleta de exames de escarro em todas as US. Ofertar exames de baciloscopias, TRM (teste rápido molecular) e cultura para TODOS os SR	Estimado 960 exames de escarro de investigação Alcançado 641 = 132%
Manter taxa de abandono do tratamento menor de 5% do total de casos novos diagnosticados em cada ano.	Ofertar cestas básicas como incentivo a adesão ao tratamento	Estimado < 5% Alcançado = 1% Justificativa: paciente alcoolista foi embora da cidade
Curar 85% ou mais de casos novos em tratamento	Ofertar consultas em US e Referência 2ª e 3ª. Ofertar exames de Raio X e tomografia Ofertar broncoscopias em parceria com a referência 3ª (HRL) Realizar T.D.O em todos os pacientes em tratamento	Estimado 85% Alcançado 81% Justificativa: ÓBITO E TRANSFERÊNCIA

RELATÓRIO DETALHADO DE ATIVIDADES - 2º QUADRIMESTRE DE 2.016

Realizar exames de HIV em 100% dos casos novos de TB	<ul style="list-style-type: none"> Ofertar teste rápido para HIV para todos os pacientes em tratamento de TB 	<p>Estimado 100%</p> <p>Alcançado 100%</p>
Manter no mínimo 70% dos contatos de pessoas com TB investigados	Realizar raio x de tórax e acompanhamento clínico para os contatos de pessoas com TB	<p>Estimado 80%</p> <p>Alcançado 68%</p> <p>Justificativa: Falta de PPD, raio x quebrado</p>
Realizar busca ativa de portadores de hanseníase	Promover campanhas educativas em US, escolas, associações de bairros, empresas e igrejas. Ofertar exame de baciloscopias e biópsias de pele	<p>Estimado 80%</p> <p>Alcançado 100%.</p>
Promover a cura do paciente portador de hanseníase	Garantir o acompanhamento clínico através de consultas médicas Disponibilizar medicamentos e garantir a adesão ao tratamento através do fornecimento de cestas básicas	<p>Estimado 85%</p> <p>Alcançado 80</p> <p>Justificativa: 2 pacientes recidivaram</p>
Garantir o tratamento adequado de feridas sequelas de Hanseníase	Promover a capacitação de equipes de enfermagem no tratamento de feridas e curativos	META EXCLUÍDA DO PLANO MUNICIPAL DA SAÚDE

3.5.5 Objetivo da Diretriz: Fortalecer as ações da Vigilância Epidemiológica. Os processos de trabalho estabelecido pela Vigilância Epidemiológica são: sistemas de informação (SIM / SINASC / API / EDI / SIAIU / SIES / SINAN NET / SINAN ONLINE / GAL, etc.); análise de riscos e da situação de saúde; investigação e controle de agravos transmissíveis e não transmissíveis; eventos adversos; coleta de material para análise laboratorial (diagnóstico e controle); educação e comunicação em saúde; coordenação das atividades de imunização; programas estratégicos de controle de riscos e agravos; e promoção em saúde.

RELATÓRIO DETALHADO DE ATIVIDADES - 2º QUADRIMESTRE DE 2.016

3.5.5.1 Departamento de Epidemiologia

SINASC

Geral	TOTAL
	933

ÓBITOS

Geral	TOTAL
	337

API VACINAS

Geral Rotina	TOTAL
	60.762
Campanha:	43.215
TOTAL	103.977

AGRAVOS

Geral	TOTAL
Diarreia	1.562

NASCIMENTOS DE RESIDENTES EM PARANAGUÁ POR NUM DE CONSULTAS DE PRE-NATAL

Consulta Pré-natal	2011	2012	2013	2014	2015	1 quadrim.	2 quadrim.	3 quadrim.
Nenhuma	59	18	10	25	22	09	17	
1-3 vezes	153	203	200	195	191	87	19	
4-6 vezes	625	598	625	670	729	224	216	
7 e +	1559	1533	1520	1.570	1.435	447	665	
Não informado	0	0	0	0	0	0	0	
Ignorado	0	60	36	29	13	07	06	
Total	2396	2412	2391	2.489	2.390	774	763	
% 07 Consulta ou +	65,07%	63,56%	65,57%	63,66	60,04	57,7%	56,8	

RELATÓRIO DETALHADO DE ATIVIDADES - 2º QUADRIMESTRE DE 2.016

NASCIMENTOS DE RESIDENTES EM PARANAGUÁ POR PESO AO NASCER								
Peso ao Nascer	2011	2012	2013	2014	2015	1 quadrim.	2 quadrim.	3 quadrim.
001 - 100	0	0	0	0	0	0	0	
101 - 500	3	2	2	2	3	0	0	
501 - 999	12	9	7	11	9	02	2	
1000-1499	20	19	17	15	15	03	4	
1500-2499	160	162	157	152	128	59	50	
2500-2999	573	526	509	569	554	181	175	
3000-3999	1485	1567	1540	1.606	1.528	493	488	
4000-4999	142	124	157	143	151	35	41	
5000-5999	1	2	2	1	2	01	3	
6000-6999	0	1	0	0	0	0	0	
7000-7999	0	0	0	0	0	0	0	
8000-8999	0	0	0	0	0	0	0	
Ign	0	0	0	0	0	0	0	
Total	2396	2412	2391	2.499	2.390	774	763	
% Criança Baixo Peso	8,14%	7,96%	7,65%	7,02	6,93	8,2%	8%	

NASCIMENTOS DE RESIDENTES EM PARANAGUÁ POR TIPO DE PARTO								
Tipo de Parto	2011	2012	2013	2014	2015	1 quadrim.	2 quadrim.	3 quadrim.
N Inf	0	1	3	0	1	0	0	
Vaginal	965	991	998	1.209	1.163	389	372	
Cesário	1431	1420	1390	2.217	1.226	385	391	
Ign	0	0	0	0	0	0	0	
Total	2396	2412	2391	2.489	2.390	774	763	
% Parto Vaginal	40,27%	41,09%	41,74%	48,25	48,66	50,2%	494	

NASCIMENTOS DE RESIDENTES EM PARANAGUÁ POR IDADE DA MÃE								
Faixa Etária Mãe (8)	2011	2012	2013	2014	2015	1 quadrim.	2 quadrim.	3 quadrim.
< 15a	22	21	16	38	25	06	07	
15-19a	461	495	481	563	510	151	157	
20-34a	1659	1636	1651	1643	1.601	534	517	
35-39a	204	209	192	207	208	57	59	
40-44a	48	48	48	48	45	25	22	
45-49a	2	3	3	0	1	01	01	
50 e+	0	0	0	0	0	0	0	
Ign	0	0	0	0	0	0	0	
Total	2396	2412	2391	2489	2.390	774	763	

RELATÓRIO DETALHADO DE ATIVIDADES - 2º QUADRIMESTRE DE 2.016

% Mãe								
Adolescente	20,16%	21,39%	20,79%	23,72%	22,38	20,28%	19,9%	

TOTAL DE ÓBITOS	TOTAL	META PACTUADA	META ATINGIDA
Mulher em idade fértil	06	100%	
Investigada	0		0
Infantil e Fetal	08	100%	
Investigada	01		12,5%

TOTAL DE AGRAVOS NOTIFICADOS DE RESIDENTES EM PARANAGUÁ								
Agravos notificados	2011	2012	2013	2014	2015	1 quadrím	2 quadrím	3 quadrím
B24 AIDS	82	79	137	304	189	13	47	
B571 DOENÇA DE CHAGAS AGUDA	2	1	5	11	0	0	03	
A009 CÓLERA	8	0	0	1	0	0	-	
A90 DENGUE	1	3	0	20	1.775	17.089	768	
Z209 ACIDENTE DE TRABALHO COM EXPOSIÇÃO A MATERIAL BIOLÓGICO	34	54	26	29	49	17	15	
Y96 ACIDENTE DE TRABALHO GRAVE	6	16	51	32	07	03	-	
A779 FEBRE MACULOSA / RIQUETSIOSES	0	2	2	3	01	01	-	
A010 FEBRE TIFOIDE	0	1	0	1	0	0	-	
Z21 GESTANTE HIV	22	20	20	8	18	21	06	
A309 HANSENÍASE	10	7	7	3	14	21	03	
A988 HANTAVIROSE	8	1	5	2	01	0	03	
A279 LEPTOSPIROSE	79	36	49	26	78	17	10	
B54 MALARIA	1	3	1	5	03	0	-	
G039 MENINGITE	80	77	67	51	66	06	06	
A809 PARALISIA FLÁCIDA	0	0	0	13	0	0	-	

RELATÓRIO DETALHADO DE ATIVIDADES - 2º QUADRIMESTRE DE 2.016

AGUDA POLIOMIELITE								
O981 SÍFILIS EM GESTANTE	18	48	28	15	19	07	08	
A169 TUBERCULOSE	144	138	137	95	156	07	30	
B019 VARICELA	561	25	167	47	27	06	20	
A379 COQUELUCHE	5	9	6	36	02	0	-	
A509 SÍFILIS CONGÊNITA	11	21	10	13	29	06	09	

CASOS NOTIFICADOS DE AIDS/HIV POR FAIXA ETÁRIA

Faixa Etária (13)	2011	2012	2013	2014	2015	1 Quadrim	2 Quadrim	3 Quadrim
Menor 1 ano	0	0	0	0	0	0	0	
1 a 4 anos	0	0	0	0	0	0	0	
5 a 9 anos	0	0	0	0	0	0	0	
10 a 14 anos	1	0	0	0	0	0	0	
15 a 19 anos	4	1	11	8	6	1	0	
20 a 29 anos	31	34	71	49	38	9	8	
30 a 39 anos	47	48	69	54	51	11	7	
40 a 49 anos	39	26	46	56	37	10	8	
50 a 59 anos	24	16	28	37	21	9	10	
60 a 69 anos	9	7	6	5	11	3	1	
70 a 79 anos	1	0	2	0	0	1	0	
80 anos e mais	0	1	0	0	1	0	0	
Total	156	133	233	209	165	44	34	

Evolução dos Casos Notificados de AIDS (Residentes em Paranaguá)

Evolução	2011	2012	2013	2014	2015	1 Quadr.	2 Quadr.	3 Quadr.
Vivo	72	61	122	131	102	27	24	
Óbito por AIDS	25	15	16	18	8	3	0	
Óbito por outras causas		0	0	0	0	0	0	
Total	97	76	140	147	110	30	24	

COBERTURA VACINAL

Classificação final	2011	2012	2013	2014	2015	1 Quadrim.	2 Quadrim.	3 Quadrim.
BCG - 90%	114,98%	112,73%	122,50%	123,65	63,95	62,5	46,5	
Rotavírus -	78,46%	75,12%	77,54%	90,98	48,62	67,88	42,36	

RELATÓRIO DETALHADO DE ATIVIDADES - 2º QUADRIMESTRE DE 2.016

90%								
Tetra / Penta - 95%	101,58%	94,65%	88,75%	100,39%	46,74	70,75		
Polio - 95%	101,79%	96,35%	89,50%	99,47	46,45	53,25	31,75	
Pneumo - 95%	71,03%	71,56%	83,86%	102,59	46,49	35	45,50	
Meningo - 95%	83,35%	89,80%	81,68%	98,43	46,66	74,50	40,38	
Hepatite B - 95%	99,57%	****	****	****	****	****	****	****
VTV - 95%	97,20%	90,15%	88,81%	96,44	41,94	Di= 72,3 O2= 29,38	DI= 37,63 O2= 29,38	
Febre Amarela - 100%	85,06%	79,10%	75,03%	88,42	41,22	59	24,75	
Influenza - 80%	75,51%	137,76%	137,13%	103,12	75,31	84,12		
Resultado	5	3	2	21				
Resultado %	50%	33,33%	22,22%	80,06				
Fonte: API / Dep. De Epidemiologia / Secretaria Municipal da Saúde de Paranaguá.								

Ações/Metas	2016	Observação
- Obtenção de dados de morbidade nas UBS, ESF e US 24 h / bairro de residência / local de atendimento / faixa etária.	- Obtenção de dados de morbidade nas UBS, ESF e US 24 h / bairro de residência / local de atendimento / faixa etária.	Meta não cumprida
- Aumentar a busca ativa de casos novos de tuberculose realizada pelo CMD; Agilizar busca ativa e investigações domiciliares	- Implementar as ações para o diagnóstico precoce de tuberculose; Agilizar busca ativa e investigações domiciliares	Meta cumprida
- Melhoria no preenchimento das DNVs (declaração de nascido vivo e Dos declaração de óbito)	- Melhoria no preenchimento das DNVs (declaração de nascido vivo e Dos (declaração de óbito)	Meta cumprida
- Descentralização de algumas atividades do Departamento às US 24 hs.	- Descentralização de algumas atividades do Departamento às US 24 hs.	Meta não cumprida

RELATÓRIO DETALHADO DE ATIVIDADES - 2º QUADRIMESTRE DE 2.016

- Aumento da área física destinada ao Departamento	- Aumento da área física destinada ao Departamento	Meta não cumprida
- Agilidade de vacinação nas colônias e localidades marítimas	- Agilidade de vacinação nas colônias e localidades marítimas	Meta cumprida
- Obter população por bairro	- Obter população por bairro	Meta não cumprida
- Melhoria da rede de frio	- Melhoria da rede de frio	Meta cumprida
Implantação do Sistema de Vacina SI-PNI - Sistema de Informação do Programa Nacional de Imunização, ofertado pelo Min. Da Saúde e SESA - 14 UBS	- Já implantado	Meta cumprida
- Implantar cronograma de educação continuada para todos os técnicos da SEMSA	- Implantar cronograma de educação continuada para todos os técnicos da SEMSA	Meta parcialmente cumprida
- Distribuição regular de folders e cartazes	- Distribuição regular de folders e cartazes	Meta não cumprida
- Melhoria da cobertura vacinal	- Melhoria da cobertura vacinal	Meta parcialmente cumprida
- Melhoria do SVO (Serviço de Verificação de Óbito)	- Melhoria do SVO (Serviço de Verificação de Óbito)	Meta cumprida
- Participação de técnicos em eventos fora do município	- Participação de técnicos em eventos fora do município	Meta cumprida
- Melhoria das notificações de sífilis em gestante	- Melhoria das notificações de sífilis em gestante	Meta cumprida
- Implantação de um Núcleo Municipal Intersetorial de Prevenção da Violência Promoção da Saúde e Cultura da Paz	Acompanhar a implantação e implementação da linha de cuidado para a atenção à Saúde das pessoas em situação de violência, de forma integral e articulada com a rede intersetorial; Capacitar as equipes multiprofissionais e intersetoriais com intuito de detectar as violências silenciosas; Melhorar os indicadores de violência, através de notificações compulsórias; Promover ações preventivas e educativas;	Ação parcialmente cumprida Algumas ações de capacitação programadas para o segundo semestre

RELATÓRIO DETALHADO DE ATIVIDADES - 2º QUADRIMESTRE DE 2.016

3.5.5.2.2 PNCD é o **Plano Nacional de Controle da Dengue**, preparado pelo Ministério da Saúde para integração de esforços federais, estaduais e municipais para controle de vetores e combate a surtos e epidemias.

3.5.5.2.3 Dengue:

A dengue é uma doença febril aguda, de etiologia viral e de evolução benigna na forma clássica, e grave quando se apresenta na forma hemorrágica.

A Dengue é, hoje, a mais importante arbovirose que afeta o homem e constitui-se em sério problema de saúde pública no mundo, especialmente nos países tropicais, onde as condições do meio ambiente favorecem o desenvolvimento e a proliferação do *Aedes Aegypti*.

Ações Desenvolvidas Pelo Setor da Dengue:

- Pesquisa larvária (LIA 10%), para conhecer o grau de infestação, dispersão e densidade por *Aedes Aegypti* nas localidades. As visitas são diárias nos bairros onde cada equipe é responsável a fim de orientar, prevenir e conscientizar a população.
- Pesquisa Ovitampas (LIA 10%).
- Ações Educativas - são realizadas palestras em escolas, empresas, instituições e eventos.
- Os agentes realizam tratamento mecânico e se necessário tratamento químico.

Pesquisa em Pontos Estratégicos:

Ponto Estratégico: é o local onde há grande concentração de depósitos, ou seja, local especialmente vulnerável à introdução do vetor.

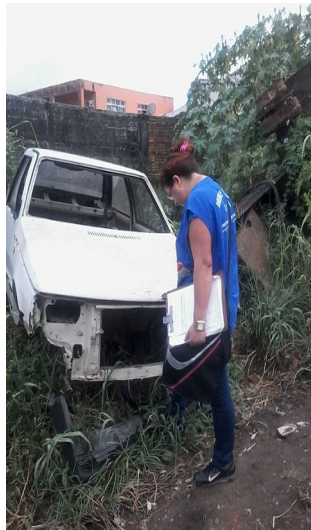
EX: cemitérios, borracharias, depósitos de sucata, depósitos de material de construção.

Nº. de Pontos Estratégicos Cadastrados - 74

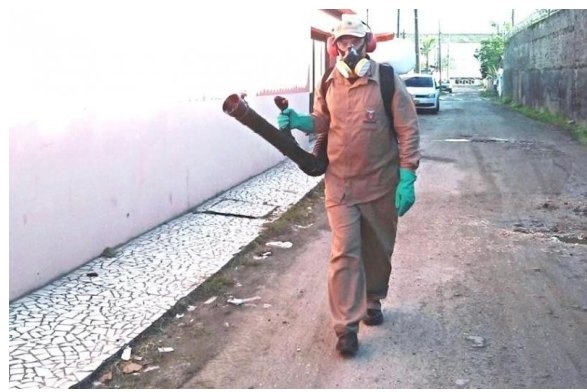
Os Pontos Estratégicos são inspecionados quinzenalmente.

Confirmada a presença de focos e do doente.

RELATÓRIO DETALHADO DE ATIVIDADES - 2º QUADRIMESTRE DE 2.016



Bomba Costal



RELATÓRIO DETALHADO DE ATIVIDADES - 2º QUADRIMESTRE DE 2.016
Ações realizadas pelo departamento da Dengue no quadrimestre.

Maio /2016

- Início do LIA 10% em todos os bairros do município de Paranaguá (02/05 a 06/05),
- Reunião para reestruturação das equipes,
- Ação em conjunto com ACEs, ACS e SESA, retirada de criadouros dos imóveis e das vias públicas em 100% dos imóveis (16/05 a 21/05),
- Ação em conjunto com ACEs, SESA e Exército retirada de criadouros dos imóveis e das vias públicas em 100% dos imóveis (30/05 a 03/06),
- Ação do dia 09/05/16, todas as equipes concluir as áreas pendentes (remoção de criadouros e distribuição de material informativo), Stand no terminal rodoviário com ACEs e VISA,
- Reunião com estado para reorganizar as equipes para próximas ações,
- Participação na Feira Contra Violência Infantil (Núcleo de Violência) nas Praças dos Leões (distribuição Material de Informativo)
- Reunião na 1ª Regional, Assunto: integração vigilância em saúde com Atenção Básica,
- Reunião com senhor prefeito no Paranaguá Previdência,
- Participação no Evento no Núcleo de Violência- Praça dos Leões, distribuição de material informativo,
- Reunião com a SEMMA, Assunto: Semana Meio Ambiente,
- Reunião de Avaliação da Ação com SESA,
- Reunião com Promotoria Pública (SEMSA, SESA)
- Divulgação nos meios de comunicação - rádio e jornal - a situação atual de nosso município,
- Realização de exames colinesterase para homens que trabalharam com a Bomba Costa (SEMMA, SEMOP, SEMAP, SEMSU, SEMSEG, UPA),

Junho /2016

- Finalização das ações com Exército (cerimonial de encerramento mais coffee break),
- Ação com a Bomba Costal em 100% dos imóveis (10/06/2016),
- Atendimento a denúncias,
- Ação do dia 09/05/16, equipes de ACEs foram reconhecer (atualização) localidade de Alexandra concluir (distribuição de material informativo),
- Capacitação e integração com ACE e ACS,
- Avaliação das ações de Remoção de Criadouros (ACE e ACS),
- Retorno das ações com Exército (25 soldados),
- Participação na Feira do Meio Ambiente Todos contra Dengue, "Venham para o time de Combate ao Mosquito Aedes aegypti seu Lixo é o Luxo dele".
- Participação na Ação Cívica Social - ACISO (exército, SESA, SEMSA)

Julho /2016

- Realização de exames colinesterase para equipe da bomba costal (agentes de endemias) e 04 funcionários do SEMMA. 18/07/16.
- Reunião com a cruz vermelha (Daiane e Vitória) e assistência básica (David e Sílvia). 19/07/16
- Reunião com Maristela, Elen, Mônica, Melissa e Andreia sobre a vacina da dengue.
- Reunião com Solemar e Sr. Itamar sobre a bomba costal.

RELATÓRIO DETALHADO DE ATIVIDADES - 2º QUADRIMESTRE DE 2.016

- Reunião com o Sr. Eduardo e Fátima sobre a situação atual de dengue na cidade.
- Reunião na 1ª Regional. Assunto: Vacina da dengue.
- Participação no evento "Ação Socia I- Canal do Anhaia", na escola Estadual Porto Seguro, no dia 20/07/16. Agentes de endemias Ágatta e Leila.
- **04/07 a 08/07 - Capacitação para ACE e ACS realizado em conjunto com SESA e município.**

Agosto /2016

- 01/08 Reunião com a enfermeira chefe Rosebel, da Unidade de Saúde 24 horas (UPA), sobre as notificações de dengue que não estão sendo realizadas pela mesma.
- 02/08 Reunião com os chefes de equipe sobre o trabalho de campo.
- 02/08 Videoconferência na 1º Regional de Saúde sobre a vacina da dengue.
- 10/08 Reunião com os chefes de equipes para apresentação da nova equipe e instruções de trabalho de campo.
- 10/08 Reunião com os servidores da FUNASA e Leovaldo, Maria Inez, Eliniz.
- Ação de remoção nas áreas onde positivaram as armadilhas (SESA) - Ponta Caju e Sete Setembro Valadares (Equipe Almir e Mônica).
- 09,10 e 11 - Participação no circuito de saúde "II Semana de Saúde no Porto de Paranaguá" - Pátio Triagem e Ponto chamada (OGMO).
- Apresentação do novo superintendente de Vigilância em Saúde: Leovaldo Bonfim Pinto (05/08/16),
- Início da Campanha de Vacinação do Dengue (13/08/16), com distribuição de material informativo da vacina do Dengue nos imóveis visitados pelos ACE.
- 15/08 Reunião com os Chefes de Equipes: Zoneamento das Equipes de 06(seis) para 12 (doze) equipes.
- 30/08 Reunião com a Equipe Roxa referente ao Preenchimento correto do PNEM

Ações/Metas	2016	Observação
Manter a estrutura operacional para os Agentes de Endemias; Capacitar Supervisores para a prevenção de Vetores; Realizar busca ativo de casos suspeitos em todos os imóveis visitados; Formação de Comitê Municipal de Mobilização Contra Dengue, constituído de várias instituições e Secretarias.	Manter as ações de controle e prevenção, por pesquisa em armadilhas: larvitrapas em pontos estratégicos; Pesquisa Vetorial Especial; Realizar palestras e distribuição de material informativo	Ações realizadas

RELATÓRIO DETALHADO DE ATIVIDADES - 2º QUADRIMESTRE DE 2.016

3.6 - 6ª Diretriz: Garantir o acesso aos serviços de média e alta complexidade ambulatorial e hospitalar - Atenção Especializada - e implantar o processo de monitoramento e avaliação dos encaminhamentos conforme classificação e estratificação de risco de pacientes.

6.1 Objetivo da Diretriz: Garantir o acesso aos serviços de média e alta complexidade ambulatorial (atenção especializada) e implantar o processo de monitoramento e avaliação dos encaminhamentos conforme classificação e estratificação de risco dos pacientes. Analisar a organização e o funcionamento, com destaque para oferta e demanda de serviços, incorporação tecnológica, articulação e fluxo entre os diferentes níveis assistenciais, a resolubilidade e os mecanismos de regulação.

3.6.1.1 Relatório de atividades -

Centro Municipal de Diagnóstico e Especialidades - CMDE

UNIDADE DE SAÚDE ESPECIALIZADA

CENTRO MUNICIPAL DE DIAGNÓSTICO E ESPECIALIDADES - CMDE					
Descrição					Total
DST- HIV- AIDS - Insumos					138.000
Reabilitação - Fisioterapia	845	511	133	643	2.132
Teste Rápido	03	06	03	03	15
Terapia Ocupacional	279	304	330	210	1.123
Ecografias	420	410	306	313	1.449
Ecocardiograma	77	74	123	82	356
Enfermagem Cardiologia	364	606	856	710	2.536
Consulta Cardiologia	274	186	212	131	803
Pequenas cirurgias	85	36	43	44	208
Enfermagem Pequenas cirurgias	180	152	161	278	771
Enfermagem Procedimentos HGT	94	78	24	0	196
Enfermagem Proced. curativos	64	62	24	44	194
Eletrocardiograma	209	190	231	231	861
Ecodoppler	106	70	40	73	289
Teste Ergométrico	78	90	73	50	291
Pneumologia Consultas	49	65	25	15	154
Pneumologia Ambulatório	20	86	72	59	237
Pneumologia PPD	66	51	32	22	171
Pneumologia - Visita Domiciliar	784	912	838	520	3.354
Hanseníase Consultas	11	11	13	16	51
Tuberculose Consultas	75	65	70	53	263
ILTB consultas	13	10	05	03	31
Mastologia Biopsia	02	0	0	0	02

RELATÓRIO DETALHADO DE ATIVIDADES - 2º QUADRIMESTRE DE 2.016

Mastologia - Retirada de pontos	02	17	23	0	42
Nutricionista	71	49	50	97	267
Ortopedia	147	158	173	124	602
Dermatologia TB	18	04	08	13	43
Audiometria	21	20	25	20	86
Biópsia Centro Cirúrgico	05	04	05	05	19
Angiologia	65	62	65	72	264
Gastroenterologia	65	63	107	89	324
Diabetes	47	51	13	49	160
Cirurgia Geral	64	63	43	0	170
Assistência Social	531	445	375	436	1.787
Nefrologia	30	25	31	34	120
Otorrinolaringologia	55	58	162	76	351
Reumatologia	06	14	77	37	134
Urologia	118	120	51	58	347
Fonoaudiologia	220	96	97	284	697
Bolsa de Urostomia	90	45	97	51	283
Bolsa de Colostomia	718	610	580	466	2.374

Ações/Metas	2016	Observação
REFORMA DOS PRÉDIOS CME e CMD - Corrigir infiltrações, pintura, revisão elétrica e hidráulica, telhado, instalação de ar-condicionado nos consultórios e readequação das salas.	MANUTENÇÃO PERIÓDICA - Predial e equipamentos	Meta parcialmente cumprida Instalação de ar-condicionado
REESTRUTURAÇÃO DE SERVIÇOS DE PSICOLOGIA, FONOAUDIOLOGIA E TERAPIA OCUPACIONAL -	Compra e/ou troca de equipamentos	Meta parcialmente cumprida 20%
CONTRATAÇÃO DE PROFISSIONAIS MÉDICOS ESPECIALISTAS	Especialidades: endocrinologia, neurologia, oftalmologia, urologia, infectologia.	Meta parcialmente cumprida 50% Contatado infectologista/processo seletivo
COMPRA E MANUTENÇÃO DE EQUIPAMENTOS - MÉDICO-HOSPITALARES	Compra e/ou troca de equipamentos	Meta parcialmente cumprida

RELATÓRIO DETALHADO DE ATIVIDADES - 2º QUADRIMESTRE DE 2.016

para os Centros de Especialidade e Diagnósticos		Comprado três seladora Em processo de licitação compra de RH e Ultrassom
INSTALAÇÃO DE SALA DE ATENDIMENTO AOS OSTOMIZADOS	Manutenção regular do estoque de material.	Meta não cumprida 90% Licitação em andamento
INFORMATIZAÇÃO - Ampliar a informatização do Centro Municipal de Especialidades com a instalação de computadores em consultórios médicos e equipe técnica (fisioterapia, terapia ocupacional, psicologia e fonoaudiologia).	Manter serviços informatização	Meta não cumprida
SAÚDE DA MULHER - Implantação do serviço "Saúde da Mulher", seguindo o protocolo do Ministério da Saúde (SISCAN WEB, SISPRENATAL WEB), atendimento de gestante de alto risco. - Diagnóstico do Câncer de Mama. - Diagnóstico do Câncer Ginecológico. - Implantação do serviço de puericultura de alto risco e ampliação do espaço físico. - Contratação de pediatra e ginecologista. - Contratação de equipe multidisciplinar: psicólogo, assistente social e fonoaudiólogo.	Manutenção dos serviços	Meta não cumprida
Implantação de testagem rápida de HIV, sífilis e hepatite virais na Saúde da Mulher e contratação ou	Manutenção dos serviços	Meta não cumprida

RELATÓRIO DETALHADO DE ATIVIDADES - 2º QUADRIMESTRE DE 2.016

realocação de funcionários.		
Capacitação, através de cursos, congressos para equipe multidisciplinar.	Capacitação, através de cursos, congressos para equipe multidisciplinar.	Meta não cumprida
Aquisição de 01 veículo para o CMD	Manutenção de veículo	Meta não cumprida

3.7 - 7ª Diretriz: Garantir o acesso da população aos serviços Urgências e Emergência.

3.7.1 Objetivo da Diretriz: Aprimoramento da Rede de Atenção às Urgências, com a expansão e adequação da Unidade de Pronto Atendimento - UPA.

**3.7.1.1 Relatório de atividades dos 24 horas
UNIDADES DE SAÚDE 24 HORAS - URGÊNCIA**

Unidade de Saúde "Balduína Andrade Lobo" - Dona Baduca - 2557452

CRD - Centro de Referência da Dengue

Consulta Méd. Urgência	879
Consulta Ginecologia	
Consulta Pré-natal	
Consulta Pediatria	
Total de Consultas na Unidade	879
Total de Procedimentos na Unidade	965

Unidade de Saúde 24 horas uso do prédio "UPA Unidade de Pronto Atendimento" - Clínico

Consulta Med. Urgência	27.666
Consulta Ginecologia	
Consulta Pré-natal	
Consulta Pediatria	
Total de Consultas na Unidade	27.666
Total de Procedimentos na Unidade	98.615

RELATÓRIO DETALHADO DE ATIVIDADES - 2º QUADRIMESTRE DE 2.016

Unidade de Saúde 24 horas uso do prédio "UPA Unidade de Pronto Atendimento"
Pediátrico

Consulta Méd. Urgência	14.012
Consulta Ginecologia	
Consulta Pré-natal	
Consulta Pediatria	
Total de Consultas na Unidade	14.012
Total de Procedimentos na Unidade	44.353

TOTAL GERAL DAS UNIDADES DE URGÊNCIA

Consulta Méd. Urgência	42.557
Consulta Ginecologia	
Consulta Pré-natal	
Consulta Pediatria	
Total de Consultas na Unidade	42.557
Total de Procedimentos nas Unidades	143.933

Ações/Metas	2016	Observação
Fortalecer e qualificar os serviços de Urgências e Emergências no município, Capacitação dos profissionais	Garantir 100% do funcionamento das Unidades de Urgências e Emergências SAMU e UPA.	Meta cumprida

3.8 - 8ª Diretriz: Aperfeiçoamento e fortalecimento da Gestão descentralizada e regionalizada, gestão planejamento e da informação em saúde, gestão do trabalho e da educação na saúde, e aperfeiçoamento e fortalecimento da gestão participativa e do Controle Social.

3.8.1 Objetivo da Diretriz: Implementar o canal de acesso da população para sugestões, reclamações, denúncias de violações dos direitos enquanto usuários do SUS

RELATÓRIO DETALHADO DE ATIVIDADES - 2º QUADRIMESTRE DE 2.016

3.8.1.1 Ouvidoria

Atendimento via:	Recebidas	Respondidas	Pendentes
Ouvidoria Geral do Município	315	242	73
Conselho Municipal de Saúde	10	10	0
Reclamação via telefone	63	63	0
Sigilo	19	19	0
Reclamação Ouvidoria da 1ª R S	20	20	0
Estamos aguardando respostas, na maior parte relacionados a epidemia de Dengue.			
TOTAL	427	357	73

Ações/Metas	2016	Observação
Garantir 100% das ações da Ouvidoria no município.	Custeio das ações - insumos - capacitação através de cursos, seminários.	Meta cumprida

3.8.2 Departamento de Assistência à Saúde - DAS

Descrição	Total
Consultas iniciais (Sistema MV e ESAUDE)	781
Consultas Extras (Agendamento via estabelecimentos)	277
Laudos autorizados	11
Cirurgia Cardíaca	14
Autorização de Internamento Hospitalar - AIH'S	2.859
Cartão SUS - Cadastros	402
Protocolos	3.836
Alterações	5.537
Informações	9.775

RELATÓRIO DETALHADO DE ATIVIDADES - 2º QUADRIMESTRE DE 2.016

Encaminhamentos recebidos	2.082
Densitometrias Ósseas	23
Tomografias	31
Mamografias	290
Ecografias Mamarias	94

3.8.3 Ações em Saúde.

Este departamento esteve presente em vários eventos realizados no município, sempre a disposição dos participantes com uma equipe de enfermagem e ambulância.

EVENTOS	PRINCIPAIS AÇÕES
RELIGIOSO	<i>Missa do Santíssimo todas as quinta-feira no Santuário do Rocio, conforme ofício enviado a SEMSA. Acompanhamos também a Romaria dos devotos de Nossa Senhora do Rocio</i>
ESPORTIVO	<i>Campeonato Paranaense no Gigante do Itiberê e Estádio Néelson Medrado Dias e Ginásio de esportes Joaquim Tramuja, - Associação dos Ciclistas de Paranaguá - Taça Alexandra de Mountain Bikes. . Corrida em comemoração ao dia do Trabalhador. - FUTSAL - Copa Litoral de Karatê - Aulas de Esportes Alternativos" Pedala Arthur (Escola)</i>
PARTICULAR	<i>CTG- Estância Serrana - Corrida Rustica Marina Azul - ASPAR- Associação de Surf de Paranaguá. - ASPERA FIGHT - MMA da América Latina</i>
PREFEITURA	<i>Festa do Pescador, Festa da Tainha, Feira das Nações, Aniversário da Cidade e Motociclista.</i>

Objetivo da Diretriz: Ampliar e fortalecer a participação da comunidade e controle social na gestão do SUS

Ações/Metas	2016	Observação
Garantir o custeio das atividades do CMS. Garantir o funcionamento das atividades	Fortalecer, implantar e manter as ações do Conselho Municipal de Saúde	Meta cumprida

RELATÓRIO DETALHADO DE ATIVIDADES - 2º QUADRIMESTRE DE 2.016

do CMS, para realização de Conferências, e capacitação de conselheiros.		
---	--	--

Objetivo da Diretriz: Promover o desenvolvimento institucional e a modernização administrativa

Ações/Metas	2016	Observação
Oferecer melhor qualidade na gestão da Saúde e capacitar, em serviço, profissionais do quadro.	Garantir o funcionamento das unidades administrativas e Gabinete da SEMSA	Meta cumprida

Objetivo da Diretriz: Fortalecer as ações voltadas para a Educação Popular / Educação em Saúde como elemento de ampliação do cuidado em saúde.

Ações/Metas	2016	Observação
Desenvolver ações educativas nas Unidades / Serviços de Saúde e comunidade, visando à percepção dos usuários aos processos de saúde e doença, ampliando o conhecimento popular e o controle social. Realizar atividades educativas com grupos em espaços: escolas, igrejas e associações.	Desenvolver atividades educativas orientadas a Educação Popular/Educação em Saúde	Meta cumprida

Objetivo da Diretriz: Promover o desenvolvimento institucional e a modernização tecnológica.

Ações/Metas	2016	Observação
Garantir o custeio do Departamento de Tecnologia da Informação, adquirir equipamentos, sistemas e	Garantir o funcionamento do Departamento de Tecnologia da Informação. Ampliar e modernizar a estrutura de	Meta cumprida

RELATÓRIO DETALHADO DE ATIVIDADES - 2º QUADRIMESTRE DE 2.016

implantar soluções de tecnologia. Adequar recursos humanos. Garantir educação permanente dos profissionais através da participação em cursos, eventos e certificações.	tecnologia, visando o desenvolvimento institucional da Secretaria Municipal de Saúde.	
--	---	--

Objetivo da Diretriz: Reformulação do Plano de Cargos e Salários.

Ações/Metas	2016	Observação
Estruturar uma política salarial com níveis de progressão horizontal e vertical embasados no tempo de prestação de serviço e na formação adquirida em prol ou benefícios da função que exerce.	Estabelecer políticas de valorização e motivação do servidor no desempenho de suas funções, com níveis de progressão horizontal e vertical embasados no tempo de prestação de serviço e na formação adquirida em prol ou benefícios da função que exerce	Meta cumprida

RELATÓRIO DETALHADO DE ATIVIDADES - 2º QUADRIMESTRE DE 2.016

4 - Relatório Financeiro

Quadro I

DEMONSTRATIVO DAS DESPESAS NA GESTÃO NO PERÍODO MAIO A AGOSTO DE 2.016					
FONTE	PROGRAMA	DOTAÇÃO ATUALIZADA	EMPENHADO	LIQUIDADO	PAGO
1.000	Recursos Ordinários (Livres)	1.940.700,00	500,00	157.126,98	157.126,98
1.303	Receitas Vinculadas (EC 29/00 - 15%)	43.430.400,00	12.368.155,31	13.347.366,49	13.204.896,84
1.510	Taxa - Exercício Poder de Polícia	3.800.000,00	50.452,15	16.739,95	16.739,95
1.321	Fração de Assistência Especializada - FAE Estadual	290.000,00	0,00	0,00	0,00
1.491	Assistência Farmacêutica	127.949,52	0,00	0,00	0,00
1.492	Vigilância em Saúde	5.239.821,56	1.624.540,27	1.853.761,77	1.918.466,75
1.493	Atenção de Média e Alta complexidade	2.862.900,00	1.296.258,12	1.380.974,66	1.359.665,06
1.494	Atenção Básica Estadual	302.000,00	0,00	0,00	0,00
1.495	Atenção Básica Federal	6.357.100,00	615.987,96	1.111.715,59	1.127.165,95
1.496	Atenção da Média e Alta Complexidade Ambulatorial e Hospitalar	2.686.200,00	805.796,00	736.519,95	725.926,95
1.497	Vigilância em Saúde	2.533.290,00	15.770,00	73.208,95	73.208,95

RELATÓRIO DETALHADO DE ATIVIDADES - 2º QUADRIMESTRE DE 2.016

1.498	Assistência Farmacêutica	157.100,00	35.541,46	35.353,46	36.687,88
1.499	Gestão do SUS	7.000,00	0,00	0,00	0,00
1.304	Receitas de Alienação da Saúde	5.000,00	0,00	0,00	0,00
1.328	Programa Farmácia Popular	34.000,00	0,00	0,00	0,00
1.500	Investimentos na Rede de Serviços de Saúde	16.000,00	0,00	0,00	0,00
TOTAL R\$		69.789.461,08	16.813.001,27	18.712.767,80	18.619.885,31
<p>Fonte: Departamento de Controle Financeiro da Secretaria da Fazenda - "Despesas nas Categorias por Recurso - período de Maio a Agosto de 2.016".</p>					

Quadro II

DEMONSTRATIVO DAS DESPESAS NA GESTÃO NO PERÍODO MAIO A AGOSTO DE 2.016					
RECURSO MUNICIPAL					
FONTE	PROGRAMA	DOTAÇÃO ATUALIZADA	EMPENHADO	LIQUIDADADO	PAGO
1.000	Recursos Ordinários (Livres)	1.940.700,00	500,00	157.126,98	157.126,98
1.303	Receitas Vinculadas (EC 29/00 - 15%)	43.430.400,00	12.368.155,31	13.347.366,49	13.204.896,84
1.304	Receitas de Alienação da Saúde	5.000,00	0,00	0,00	0,00
1.510	Taxa - Exercício Poder de Polícia	3.800.000,00	50.452,15	16.739,95	16.739,95
TOTAL R\$		49.176.100,00	12.419.107,46	13.521.233,42	13.378.763,77
RECURSO FEDERAL					

RELATÓRIO DETALHADO DE ATIVIDADES - 2º QUADRIMESTRE DE 2.016

1.495	Atenção Básica Federal	6.357.100,00	615.987,96	1.111.715,59	1.127.165,95
1.496	Atenção da Média e Alta Complexidade Ambulatorial e Hospitalar	2.686.200,00	805.796,00	736.519,95	725.926,95
1.497	Vigilância em Saúde	2.533.290,00	15.770,00	73.208,95	73.208,95
1.498	Assistência Farmacêutica	157.100,00	35.541,46	35.353,46	36.687,88
1.499	Gestão do SUS	7.000,00	0,00	0,00	0,00
1.500	Investimentos na Rede de Serviços de Saúde	16.000,00	0,00	0,00	0,00
1.328	Programa Farmácia Popular	34.000,00	0,00	0,00	0,00
TOTAL R\$		11.790.690,00	1.473.095,42	1.956.797,95	1.962.989,73
RECURSO ESTADUAL					
1.321	Fração de Assistência Especializada - FAE Estadual	290.000,00	0,00	0,00	0,00
1.491	Assistência Farmacêutica	127.949,52	0,00	0,00	0,00
1.492	Vigilância em Saúde	5.239.821,56	1.624.540,27	1.853.761,77	1.918.466,75
1.493	Atenção de Média e Alta complexidade	2.862.900,00	1.296.258,12	1.380.974,66	1.359.665,06
1.494	Atenção Básica	302.000,00	0,00	0,00	0,00
TOTAL R\$		8.822.671,08	2.920.798,39	3.234.736,43	3.278.131,81
TOTAL GERAL R\$		69.789.461,08	16.813.001,27	18.712.767,80	18.619.885,31
Fonte: Departamento de Controle Financeiro da Secretaria da Fazenda - "Despesa nas Categorias por Recurso - período de Maio a Agosto de 2.016".					

RELATÓRIO DETALHADO DE ATIVIDADES - 2º QUADRIMESTRE DE 2.016

Quadro III

APLICAÇÃO DE RECURSOS POR ORIGEM - MUNICIPAL, FEDERAL E ESTADUAL MAIO A AGOSTO DE 2.016							
MUNICIPAL		FEDERAL		ESTADUAL		TOTAL	
VALOR R\$	%	VALOR R\$	%	VALOR R\$	%	VALOR R\$	%
12.419.107,46	73,86	1.473.095,42	8,77	2.920.798,39	17,37	16.813.001,27	100
Fonte: Departamento de Controle Financeiro da Secretaria da Fazenda - Meses de Maio a Agosto de 2.016.							

ACUMULADO - DEMONSTRATIVO DAS DESPESAS NA GESTÃO NO PERÍODO JANEIRO A AGOSTO DE 2.016					
FONTE	PROGRAMA	DOTAÇÃO ATUALIZADA	EMPENHADO	LIQUIDADO	PAGO
1.000	Recursos Ordinários (Livres)	1.940.700,00	286.181,53	189.919,32	189.919,32
1.303	Receitas Vinculadas (EC 29/00 - 15%)	43.430.400,00	28.751.598,08	27.301.694,28	26.999.266,44
1.510	Taxa - Exercício Poder de Polícia	3.800.000,00	146.337,89	76.639,95	76.639,95
1.321	Fração de Assistência Especializada - FAE Estadual	290.000,00	0,00	0,00	0,00
1.491	Assistência Farmacêutica	127.949,52	0,00	0,00	0,00
1.492	Vigilância em Saúde	5.239.821,56	3.076.441,91	3.075.731,41	3.059.213,38
1.493	Atenção de Média e Alta	2.862.900,00	2.215.146,45	1.803.452,66	1.784.252,66

RELATÓRIO DETALHADO DE ATIVIDADES - 2º QUADRIMESTRE DE 2.016

	complexidade				
1.494	Atenção Básica Estadual	302.000,00	0,00	0,00	0,00
1.495	Atenção Básica Federal	6.357.100,00	3.700.801,29	2.320.787,85	2.318.333,32
1.496	Atenção da Média e Alta Complexidade Ambulatorial e Hospitalar	2.686.200,00	1.619.262,12	1.487.780,95	1.477.187,95
1.497	Vigilância em Saúde	2.533.290,00	207.868,93	73.208,95	73.208,95
1.498	Assistência Farmacêutica	157.100,00	126.261,94	126.073,94	126.073,94
1.499	Gestão do SUS	7.000,00	0,00	0,00	0,00
1.304	Receitas de Alienação da Saúde	5.000,00	0,00	0,00	0,00
1.328	Programa Farmácia Popular	34.000,00	0,00	0,00	0,00
1.500	Investimentos na Rede de Serviços de Saúde	16.000,00	0,00	0,00	0,00
TOTAL R\$		69.789.461,08	40.129.900,12	36.455.289,31	36.104.095,91

Fonte: Departamento de Controle Financeiro da Secretaria da Fazenda - "Despesas nas Categorias por Recurso - período de Janeiro a Agosto de 2.016".

CONCLUSÃO

2º Quadrimestre de 2016

O programa ESF - Estratégia Saúde da Família atualmente conta com 19 equipes em 08 Unidades de Saúde. Todas as Equipes fazem um acompanhamento regular com os diabéticos e hipertensos, também tem atuado na prevenção de doenças organizando reuniões. Desta forma, a devida orientação tem sido um aliado significativo no combate e prevenção de doenças crônicas, que visam melhorar a qualidade de vida dos munícipes. Desde o início do ano os Agentes Comunitários de Saúde ACS estão totalmente integrados no combate à Dengue, reforçando assim o contingente desta secretaria para combater o mosquito *Aedes Aegypti*. O Programa Estratégia Saúde da Família atende aproximadamente 56% da população parnanguara.

O Departamento de Epidemiologia também se destacou por manter o compromisso com a população cumprindo o cronograma do Ministério da Saúde em relação às campanhas de vacinação como por exemplo a H1 N1, incluindo outras vacinas de rotina. O mais destacado foi à epidemia de Dengue no início do ano que trouxe grande preocupação, muito embora atualmente não estamos mais em uma situação epidêmica, mesmo assim estão sendo tomadas todas as providências cabíveis para o enfrentamento das doenças em todos os níveis de atuação, isso inclui a vacina da Dengue disponível à população desde o mês de agosto, lembrando que o Município de Paranaguá está entre os poucos a receber esta campanha.

Leovaldo Bonfim Pinto
Secretário Municipal de Saúde